



2014. aasta IV KVARTALI ja 12 KUU VAHEARUANNE

Ärinimi:	AS Harju Elekter
Põhitegevusala:	elektrijaotusseadmete ja juhtaparatuuri tootmine; metalltoodete tootmine; hulgi- ja vahenduskaubandus, valgustite ja elektritarvete jaemüük; kinnisvaraala tegevus; äri- ja juhtimisalane nõustamine; valdusfirmade tegevus
Äriregistri number:	10029524
Address:	Paldiski mnt.31, 76 606 Keila
Telefon:	372 67 47 400
Faks:	372 67 47 401
Elektronpost:	he@he.ee
Interneti kodulehekülg:	www.harjuelekter.ee
Tegevjuht:	Andres Allikmäe
Audiitor:	KPMG Baltics
Majandusaasta algus:	01. jaanuar 2014
Aruandeperioodi lõpp:	31. detsember 2014

SISUKORD

JUHATUSE TEGEVUSARUANNE	3
RAAMATUPIDAMISE VAHEARUANNE	14
KONSOLIDEERITUD FINANTSSEISUNDI ARUANNE	14
KONSOLIDEERITUD KASUMIARUANNE	15
KONSOLIDEERITUD KOONDKASUMIARUANNE	16
KONSOLIDEERITUD RAHAVOOGUDE ARUANNE	17
KONSOLIDEERITUD OMAKAPITALI MUUTUSTE ARUANNE.....	18
LISAD KONSOLIDEERITUD VAHEARUANDE JUURDE.....	19
Lisa 1 Konsolideeritud vahearuanne koostamisel kasutatud arvestusmeetodid ja hindamisalused	19
Lisa 2 Põhivara liikumine.....	19
Lisa 3 Võlakohustused	20
Lisa 4 Segmendiaruanne.....	21
Lisa 5 Finantstulud ja -kulud.....	22
Lisa 6 Tava- ja lahustatud puhaskasum aktsia kohta.....	22
Lisa 7 Tütarettevõtte tegevuse peatamine	23
Lisa 8 Rahavoogude aruande kirjete selgitused	24
Lisa 9 Tehingud seotud osapooltega	25
Lisa 10 Äriühendused.....	26
Lisa 11 Osaluse müük sidusettevõttes	27
Juhatuse kinnitus 2014. aasta IV kvartali ja 12 kuu konsolideeritud vahearuandele	28

JUHATUSE TEGEVUSARUANNE

Kontserni struktuur ja muudatused selles

2014. aasta IV kvartali ja 12 kuu vahearuanandes on ridarealt konsolideeritud ASi Harju Elekter (konsolideeriva üksuse) ja tema tütaretevõtete AS Harju Elekter Elektrotehnika, AS Harju Elekter Teletehnika, Harju Elekter AB (kuni 31.3.2014), Satmatic Oy, Finnkumu Oy ja UAB Rifas finantsaruanded ning kuni 30.06.2014 seisuga laiendatud kapitaliosaluse meetodil sidusettevõtte AS Draka Keila Cables.

AS Harju Elekter omab seisuga 31.12.2014 olulisi osalusi järgmistes äriühingutes:

Ettevõtte		Asukoha- maa	31.12.14	31.12.13
AS Harju Elekter Elektrotehnika	tütaretevõtte	Eesti	100,0%	100,0%
AS Harju Elekter Teletehnika	tütaretevõtte	Eesti	100,0%	100,0%
Satmatic OY	tütaretevõtte	Soome	100,0%	100,0%
Finnkumu OY	Satmatic Oy tütaretevõtte	Soome	100,0%	0,0%
Harju Elekter AB	tütaretevõtte	Rootsi	90,0%	90,0%
Rifas UAB	tütaretevõtte	Leedu	62,7%	62,7%
AS Draka Keila Cables	sidusettevõtte	Eesti	0,0%	34,0%
SIA Energokompleks	portfelliinvesteering	Läti	14,0%	14,0%
PKC Group Oyj	portfelliinvesteering	Soome	4,6%	5,4%

Satmatic Oy ostis 17. juunil 2014 Soome suurima komplektalajaamade valmistaja Finnkumu Oy kõik aktsiad. Seisuga 31.12.2014 koostatud raamatupidamise vahearuanne hõlmab alates aruandeaasta 1. juulist Finnkumu Oy raamatupidamise aruandeid.

Juulis 2014 müüs Kontsern oma 34%lise osaluse ASis Draka Keila Cables tuumikinvestorile Prysmian Groupile (vt lisa 11).

PKC Group Oyj aktsiad on finantsseisundi aruandes hinnatud turuhinnas, mille muutusel võib olla oluline mõju ASi Harju Elekter varade ja omakapitali maksumusele.

Majanduskeskkond

Maailmapank langetas 2014. aasta üleilmse majanduskasvu ootusi, sest USA majandus ja alanevad naftahinnad ei suuda Euroopa ja Hiina pettumust valmistavaid väljavaateid tasandada. Lisaks on kogu aastale tugevat mõju avaldanud ja ebakindlust suurendanud Venemaa-Ukraina konflikt koos kehtestatud sanktsioonidega. Üheks suuremaks globaalmajandust mõjutavaks sündmuseks oli vaieldamatult nafta hinna kukkumine juunikuise tipust 115 dollarit barrelilt 60 dollari piirile aasta lõpuks, kuid jõuliselt alanesid ka nii euro kurss dollari kui ka vene rubla kurss euro ja dollari suhtes. Üleilmne sisemajanduse kogutoodang kasvas panga esialgsete andmete kohaselt varem loodetud 3,4% asemel 3%. Euroala kasvootust kärbiti varasemalt 1,8%lt 1,1%le.

2014. aasta ei toonud kaasa elavnemist ka eurosooni majanduses, nagu üldiselt oodati. Ka siin oli osa süüd Ukraina kriisil ja sanktsioonisõjal Venemaaga, kuid majandust ei turgutanud ja soovitud efekti ei toonud kaasa ka Euroopa Keskpanga kehtestatud negatiivne intress kommertsbankadele. Tööstused ei tootnud, sisetarbimine püsis madal ning välisturud olid ära langenud (nt Venemaa põllumajandussaaduste ja tarbekaupade puhul või Hiina tööstuse sisseseaded, tööpingid). Lisaks mitmed lokaalset laadi mured, nagu näiteks erakorraliste valimiste väljakuulutamise Kreekas, majanduse stagneerumine Itaalias või Prantsusmaa ohtlikult suur võlakoorem. Olukord pole hea ka Euroopa kasvumootoril Saksamaal ega Eesti lähinaabritel. Eesti tähtsamatest kaubanduspartneritest sai

sanktsioonide tõttu valusa löögi Soome, kelle 2014.a majanduskasv jäi napilt pluss-poolle. Rootsi majanduskasv oli siiski oluliselt kiirem kui Soomel ja analüütikud loodavad ka selle jätku.

Baltimaade majanduskasvu vedurid olid suuresti sarnased: sisemine nõudlus, ELi toetused, tööjõu tootlikkuse kasv ning väliskaubandus. Leedu pisut kiirem kasv tulenes paljuski positiivsest reaktsioonist 2015. aastast eurotsooniga liitumise otsusele; Läti kasvu toetas ühisvaluuta euro kasutuselevõtt 2014. aastal. Eesti Konjunktuuriinstituut prognoosis IV kvartali konjunktuuris Eesti tänavuseks majanduskasvuks 2%; Läti ja Leedu majanduse kasvudeks vastavalt 2,4 ja 2,8%. Eesti 2015.a majanduskasvuks prognoositakse 2% s. Eesti majandusarengu peamised riskid on seotud just Venemaa-Ukraina konfliktiga, samuti Soome majanduse paigalseisuga ning ebakindlusega euroalas.

Sündmused

1.4.2014 peatati määramata ajaks Harju Elekter AB tegevus. Vastavalt Kontserni arengustrateegiale on Skandinaaviamaad ja Rootsi jätkuvalt olulised sihtturud, kuid antud sammu tingis 2011.-2013.aastatel kasutatud ärimudeli ebaefektiivsus ja kulukus. Vastutus Kontserni Rootsi-suunalise äritegevuse ja sealsete klientide eest läks ASi Harju Elekter Elektrotehnika müügi- ja arendusmeeskonnale ning partneragentidele Rootsis. Müük Rootsi turule kasvas 2014. aastal võrreldes aasta varasemaga ligi kaks korda.

ASi Harju Elekter Soome tütarettevõtte Satmatic Oy allkirjastas 17.6.2014 lepingu Soome suurima komplektalajaamade valmistaja Finnkumu Oy kõigi aktsiate ostuks. Tehingujärgselt jätkab Finnkumu Oy oma nime ja kaubamärgi all Satmatic Oy 100%lise tütarettevõttena. Finnkumu Oy ostuga suurendab Kontsern oma turuosa Soomes ja ka mujal Skandinaavias ning laiendab oluliselt tootesortimenti.

II kvartalis toimusid läbirääkimised ASi Harju Elekter vähemusosaluse müügiks sidusettevõttes, mis päädisid lepingu allkirjastamisega 9.7.2014, vastavalt millele müüs AS Harju Elekter oma 34%lise osaluse ASis Draka Keila Cables tuumikinvestorile Prysmian Groupile. Osaluse müük oli Kontserni strateegiline otsus ning saadud vahendeid kasutati elektrotehnilise äri laiendamiseks, sh Soome suurima alajaamade tootja Finnkumu Oy ostu finantseerimiseks. Tihe koostöö ASi Harju Elekter ja ASi Draka Keila Cables madalpinge jt kaablitoodete hangete osas jätkub, nagu ka pikaajalised rendilepingud tootmispindadele.

Septembris toimus konkurss Allika Tööstusparki rajatava uue 3100 m² suuruse tootmishoone ehitaja leidmiseks, mis lõppes ASi Harju Elekter ja Merko Ehitus Eesti ASi vahelise lepingu allkirjastamisega 10. oktoobril. Ehitustööd algasid oktoobris. Hoone valmimistähtaeg on juuni 2015 ning hoone rentimiseks on sõlmitud eelkõkkulepe.

Krediidiinfo omistas ASile Harju Elekter krediidireitingu AAA (parim) ja tütarettevõttele AS Harju Elekter Elektrotehnika AA (väga hea). Krediidiinfo reiting hindab ettevõtte kui terviku senist tegevust ning on koondhinne ettevõtte majandus- ja finantsolukorrale ning maksekommetele. Alla 10% Eesti ettevõtetest omab krediidireitingut AAA või AA.

Kontserni Soome tütarettevõttele Finnkumu Oy omistati Suomen Asiakastieto kliendiregistri poolt sertifikaat „Suomen Vahvimmat 2014“. Aunimetus on ametlik tunnustus ettevõtte usaldusväärsele ning heale krediidi- ja maksevõimele, kinnitades ettevõtte jätkusuutlikkust. Suomen Vahvimmat aunimetusele saavad kandideerida vaid need firmad, kellele on omistatud krediidikõlblikkust märkiva Alfa-reitingu kõrgeim AAA või AA+ reiting. Selliste ettevõtete arv ulatub vaid 12%ni kõigist Soomes registreeritud ettevõtetest.

Šveitsi varahaldusfirma CE Asset Management koos Balti partneritega kuulutas välja järjekordsed Corporate Excellence Award nominendid ning juba neljandat aastat järjest tunnustati Eesti firmadest parimaks AS Harju Elekter. Ettevõtte sai kõrge tunnustuse tänu oma turupositsioonile, stabiilsele kliendibaasile, headele ajaloolistele majandustulemustele ja ettevõtete üldjuhtimise edendamisele.

Kontserni Eesti ja Soome tütarettevõtetes jätkusid Lean 5S/6S tootlikkuse suurendamise põhimõtete juurutamine ja tegevused ettevõtte kasumlikkuse ja kliendirahulolu suurendamiseks läbi kuluefektiivse ressursside kasutamise.

Kontserni tütarettevõtted osalesid aktiivselt erialamessidel: Satmatic Oy osales veebruaris Jyväskylä toimival rahvusvahelisel elektrialamessil Sähkö Tele Valo AV ning septembris allhankemessil Tampere. AS Harju Elekter Elektrotehnika osales septembris traditsioonilisel SLO sügismessil ning ASi Harju Elekter Kaubandusgrupp tutvustas aprillis oma tootevalikut rahvusvahelisel ehitusmessil Eesti Ehitab.

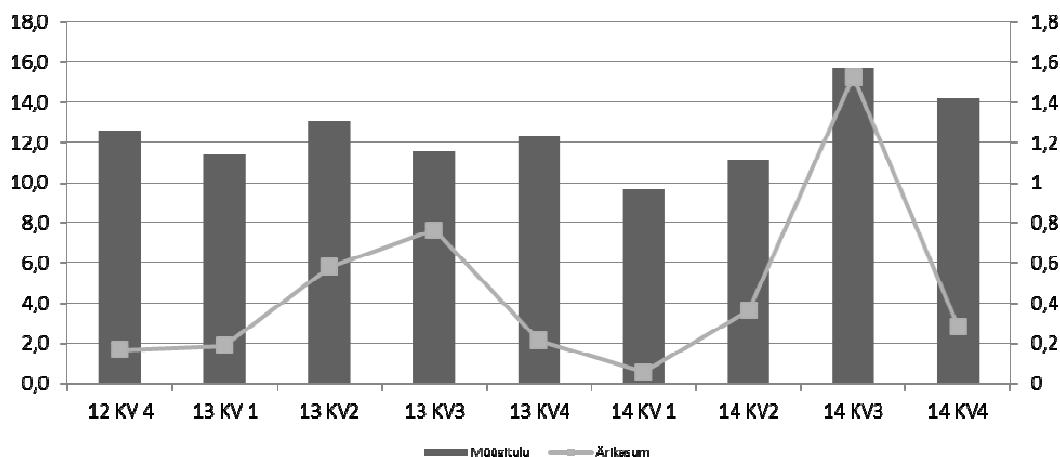
Tegevustulemused

Seisuga 31.12.2014 koostatud raamatupidamise vahearuanne hõlmab alates 1. juulist käesoleva aasta juunis ostetud 100%lise tütarettevõtte Finnkumu Oy (lisa 10) teise poolaasta raamatupidamise aruandeid, mis mõjutas nii aruandekvartali kui ka kaheteistkümne kuu konsolideeritud majandustulemusi.

TÄHTSAMAD NÄITAJAD

	jaanuar - detsember		
	2014	2013	2012
Müügitulu (tuhat eurot)	50 606	48 288	52 801
Brutokasum (tuhat eurot)	9 081	8 458	8 653
Äri kasum enne kulumit (EBITDA) (tuhat eurot)	3 741	3 269	3 439
Äri kasum (EBIT) (tuhat eurot)	2 228	1 743	1 970
Perioodi puhaskasum (tuhat eurot)	9 778	5 173	3 603
sh emaettevõtte omanike osa (tuhat eurot)	9 697	5 162	3 517
Müügitulu muutus (%)	4,8	-8,5	13,1
Brutokasumi muutus (%)	7,4	-2,3	11,1
Äri kasumi enne kulumit muutus (%)	14,4	-4,9	1,8
Äri kasumi muutus (%)	27,8	-11,5	-2,7
Perioodi puhaskasumi muutus (%)	89,0	43,6	22,2
sh emaettevõtte omanike osa puhaskasumist (%)	87,9	46,8	26,8
Turustuskulude määr müügitulust (%)	5,4	5,4	5,3
Üldhalduskulude määr müügitulust (%)	8,0	8,4	7,3
Tööjõukulude määr müügitulust (%)	23,8	23,5	22,5
Brutokasumi marginaal (bruto kasum/müügitulu) (%)	17,9	17,5	16,4
EBITDA marginaal (EBITDA/müügitulu) (%)	7,4	6,8	6,5
Käibe ärirentaablus (äri kasum/müügitulu) (%)	4,4	3,6	3,7
Käibe puhasrentaablus (puhaskasum /müügitulu) (%)	19,3	10,7	6,8
Omakapitali tootlus (puhaskasum/keskmine omakapital) (%)	15,8	9,1	7,8

Äritegevuse sesoonsus (milj EUR)



MÜÜGITULUD

Müügitulu kasvas aruandekvartalis võrreldes eelmise aasta sama perioodiga 15,3% 14,2 miljoni euroni. Aruandeaasta konsolideeritud müügitulu oli 50,6 miljonit eurot, kasvades võrreldava perioodi suhtes 4,8%.

Müügitulu tegevussegmentide lõikes:

Segment	4kv 2014	4kv 2013	4kv 2012	12k 2014	12k 2013	12k 2012
Tootmine	12 915	10 862	11 135	45 814	42 935	47 728
Kinnisvara	605	619	618	2 392	2 432	2 396
Muu	646	807	812	2 400	2 921	2 677
KOKKU	14 166	12 288	12 565	50 606	48 288	52 801

Müügitulust 90,5% saadi Tootmise segmendist, Kinnisvara ning muud tegevusalad andsid kokku 9,5% konsolideeritud müügitulust. Tootmise segment tegeleb elektrienergia jaotus- ja juhtimisseadmete tootmise ja müügiga ning nendega seotud tegevustega. Elektriseadmete müügist teenitud müügitulu moodustas 93,6% Tootmise müügitulust ja 84,7% konsolideeritud müügitulust. Elektriseadmete müük kasvas neljandas kvartalis 21,8% 12,4 miljoni euroni ja 12 kuu arvestuses 7,3% 42,9 miljoni euroni. Nii aruandekvartalis kui ka 12 kuuga tervikuna hoidsid müügituludes jätkuvalt esimesi kohti komplektalajaamad. Positiivne on see, et oma positsiooni on oluliselt tugevdanud erialajaamade tootegrupp.

Müügitulu dünaamika toodete ja teenuste lõikes:

Tooted ja teenused	4kv 2013	1kv 2014	2kv 2014	3kv 2014	4kv 2014	Aastane muutus
Elektriseadmed	10 157	7 787	9 031	13 683	12 366	21,8%
Lehtmetalltooted ja teenused	246	209	330	171	171	-30,6%
Telekommunikatsiooni tooted	300	226	269	303	241	-19,6%
Elektrikaupade vahendusmüük	821	733	777	878	721	-12,1%
Renditulu	549	550	550	533	520	-5,2%
Muud teenused	215	156	135	119	147	-31,2%
KOKKU	12 288	9 661	11 092	15 687	14 166	15,3%

Majandustegevus geograafiliste turgude lõikes:

Turud	+/- kv/kv	+/- 12k/12k	4kv 2014	4kv 2013	12k 2014	12k 2013	Osakaal 2014	Osakaal 2013
Eesti	8,4%	-15,3%	4 244	3 916	15 183	17 936	30,0%	37,1%
Soome	23,3%	25,8%	8 336	6 758	29 480	23 441	58,2%	48,5%
Leedu	-51,7%	-60,7%	284	588	1 037	2 636	2,0%	5,5%
Rootsi	-39,6%	84,1%	165	273	1 596	867	3,2%	1,8%
Muud EL maad	16,3%	89,4%	243	209	1 144	604	2,3%	1,3%
Muud	64,3%	-22,8%	894	544	2 166	2 804	4,3%	5,8%
Kokku	15,3%	4,8%	14 166	12 288	50 606	48 288	100,0%	100,0%

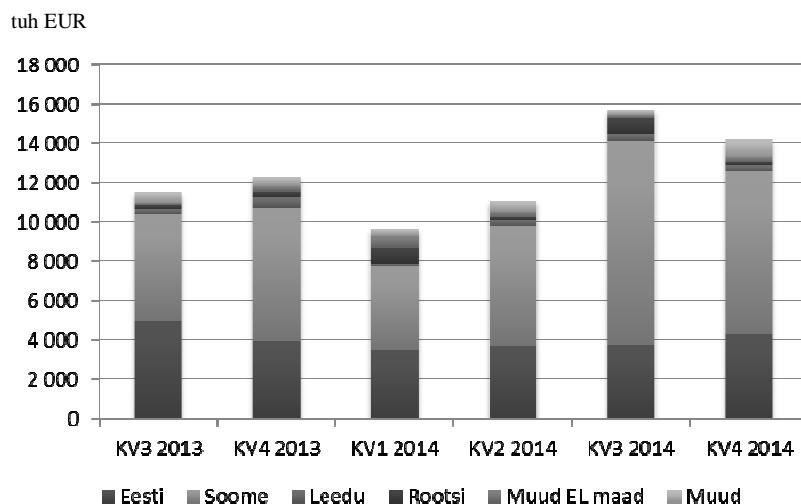
Investeeringute vähenemine Eesti energiajaotussektorisse tõi käesoleval aastal kaasa keskpinge jaotusseadmete ja alajaamade müügimahtude vähenemise. Võrreldav periood seevastu oli keskpingeseadmete osas erakordselt edukas. Eesti turul on päringute arv nendele seadmetele vähenenud. Kuna langenud on ka keskpingeseadmetele esitatavad nõuded, siis kvalifitseeruvad hangetele ka madalamalt hinnatud, kuid konkurentsivõimelisemate hindadega brändid Euroopast. Keskpingeseadmete realisatsioon oli neljandas kvartalis keskpärane 0,23 miljonit eurot, kuid aasta kokkuvõttes oli ligi kaks korda väiksem kui 2013. aastal. Eeldame 2015. aastal riigihangete lepingu kohaselt määratletud energiasektori toodete tellimusmahu kasvu.

Neljandas kvartalis kasvas müük Eesti turule 8,4% 4,2 miljoni euroni, kuid aasta arvestuses vähenes tulu Eesti turult 15,3% 15,2 miljoni euroni. Ka sisaldus võrreldavas perioodis Eesti kliendi 0,9 miljoni euro suurune ühekordne tellimus. Eesti turult teeniti 30% aruandeaasta konsolideeritud müügitulust. Võrreldaval perioodil oli see 37%. Seega müüdi 70% Kontserni toodetest ja teenustest väljapoole Eestit. Välisturgude osakaalu kasvatamine on olnud ja on ka pikemas perspektiivis Kontserni juhtkonna üks strateegilisi eesmärke.

Euroopa majanduslik olukord, Soome nõrk konkurentsivõime ja jätkuv madalseis Soome ekspordisektoris kajastuvad ka Soome tööstussektori 2014. aasta majandustulemustes. Soome elektrienergia jaotussektori tellimuste kasv on aidanud kaasa tulude kasvule Soome turul. Satmatic Oy oli tugevas konkurentsiolekorras edukas ja seda just energiajaotussektori osas. Müük Soome turule kasvas nii aruandekvartalis kui ka aastaga ligi neljandiku võrra. Soome turule müüdi 12 kuuga 58% (2013: 49%) Kontserni toodetest ja teenustest. Soome turu kasvule avaldas positiivset mõju juunis soetatud komplektalajaamade valmistaja Finnkumu Oy müügitulu lisandumine teisel poolaastal, mis andis kvartaalseks juurdekasvuks Soome turul neljandas kvartalis 16% ja 12 kuuga 17%. Olulise panuse Soome turul toimuvale on andnud ka Kontserni Eesti ja Leedu ettevõtted. Eesti segmenti ettevõtete müük Soome kasvas 12 kuuga 53% 12,6 miljoni euroni, millest 5,8 miljoni euro väärtuses realiseeriti tooteid läbi Soome tütarettevõtte. Eesti segmenti ettevõtted müüsid Soome ettevõttele aruandeperioodil 58% enam tooteid kui võrreldaval perioodil. Leedu segmenti Soome suunalised tärned kasvasid aruandeaastal 1,9 (2013: 0,6) miljoni euroni, millest kontsernisisene käive moodustas vaid 4,8%. Eesti ja Leedu segmentide kontsernivälistelt klientidelt Soomes teenitud müügitulu moodustas 23% käesoleva aasta 12 kuu Soome turul teenitud müügitulust.

Olulise osa Leedu segmenti müügitulust moodustab elektriseadmete müük, mis on 12 kuuga vähenenud 4%. Aruandeaastal vähenes müügitulu Leedu turult 61% ja viimases kvartalis 52%. Kui 2013. aastal moodustas Leedu turg 44% segmenti müügitulust, siis käesoleval aastal on see langenud 19%ni. Samas on Leedu segmenti ettevõtted kasvatanud müügimahtusid välisturgudele 33%, sealhulgas kasvasid Soome suunalised tärned 2014. aastal 1,3 miljoni euro võrra.

Kvartaalne müügitulude dünaamika turgude lõikes



Kontsern peatas I kvartalis Rootsi tütarettevõtte majandustegevuse. Alates aprillist 2014 vastutab Kontserni Rootsi-suunalise tegevuse eest AS Harju Elekter Elektrotehnika. Rootsi turule on 12 kuuga Kontserni tooteid müüdud 1,6 miljoni euro väärtuses, mis on ligi kaks korda enam kui võrreldaval perioodil. Neljandas kvartalis jätkus aktiivne tegevus Rootsis uute koostööpartnerite leidmiseks. Võeti osa mitmetest hankekonkurssidest. Aruandekvartalis tehti Rootsi turule pakkumisi alajaamadele ligi 1,25 miljoni euro väärtuses.

Müügitulu muudelt Euroopa Liidu turgudelt kasvas aastaga 1,14 miljoni euron. Kui Prantsusmaa suunalised tarned vähenesid aruandeaastal 0,2 miljoni euro võrra, siis kasvasid müügitulud nii Läti, Taani, Saksamaa, Poola kui ka Portugali turgudele kokku 0,3 miljonit eurot. Aruandeaastal lisandus uue turuna Slovakkia. Müügitulu sellelt turult oli 0,4 miljonit eurot. Kokkuvõttes on müügitulud muudesse Euroopa Liidu maadesse kasvanud poole miljoni euro võrra. Kogu aastale on tugevat mõju avaldanud Venemaa-Ukraina konflikt koos kehtestatud sanktsioonidega. Ida-Euroopa suunalised tarned on kahanenud ligi 0,6 miljoni euro võrra 0,3 miljoni euron. Kasvanud on müügitulud USA turule.

ÄRITEGEVUSE KULUD JA KASUMID

	+/- kv/kv	+/- 12k/12k	1. oktoober – 31. detsember			1. jaanuar – 31. detsember		
			2014	2013	2012	2014	2013	2012
Müüdud toodete ja teenuste kulud	17,6%	4,3%	11 944	10 157	10 632	41 525	39 830	44 148
Turustuskulud	1,0%	3,6%	745	737	658	2 720	2 627	2 801
Üldhalduskulud	0,6%	-0,6%	1 176	1 169	1 088	4 042	4 067	3 876
Kulud kokku	14,9%	3,8%	13 865	12 063	12 378	48 287	46 524	50 825
sh põhivara kulum	-9,6%	-0,8%	374	414	373	1 513	1 526	1 469
TJK kokku	9,6%	6,0%	3 208	2 926	2 975	12 027	11 350	11 860
sh palgakulu	11,4%	6,3%	2 503	2 247	2 314	9 194	8 645	9 139

Müüdud toodete ja teenuste kulud kasvasid aruandekvartalis 17,6% ja 12 kuuga 4,3%, edestades müügitulu kasvutempot aruandekvartalis 2,2 protsendipunkti võrra ja jäädes 12 kuuga 0,5 protsendipunkti võrra alla müügitulu kasvutempole. Tulenevalt eelnevast kujunes neljanda kvartali

konsolideeritud brutokasumiks 2,2 (2013 IV kv: 2,1) miljonit eurot ja 12 kuu konsolideeritud brutokasumiks 9,1 (2013: 8,5) miljonit eurot. Aruandekvartali brutokasumi marginaal oli 15,7%, mis oli 1,6 protsendipunkti võrra väiksem võrreldava perioodi näitajast. Aastaga paranes marginaal võrreldava perioodi näitaja suhtes 0,4 protsendipunkti võrra ja oli 17,9%.

Aruandekvartalis töötas Kontsernis keskmiselt 24 töötajat rohkem kui võrreldaval perioodil. Kontserni ettevõttesse on rekruteeritud uusi töötajaid. Võrreldes aasta algusega on Kontserni töötajate arv kasvanud 26 inimese võrra, kellest kolmandas kvartalis lisandus 18 inimest seoses Finnkumu Oy soetamisega. 2013. aasta II poolaastal korrigeeriti Kontsernis töötajate palkasid, mis tõi kaasa püsikulude tõusu võrreldava perioodi suhtes. Samas on Kontserni ettevõtetes operatiivselt reageeritud müügitellimuste vähenemisele ja rakendatud kokkuhoiu meetmeid. 12 kuuga kasvasid tööjõukulud 6,0% 12,0 miljoni euroni. Tööjõukulude määr moodustas müügitulust 23,8% (2013: 23,5%).

Kontserni 12 kuu turustuskulud olid 2,7 miljonit eurot, kasvades võrreldes eelmise aasta sama perioodiga 3,6%. Turustuskulude määr moodustas müügitulust 5,4%, jäädes 2013. aasta tasemele. Üldhalduskulud kahanesid 12 kuuga 0,6% ja olid 4,0 miljonit eurot. Üldhalduskulude määr müügitulust langes 0,4 protsendipunkti võrra 8,0%ni. Teises kvartalis struktureeriti Soome ettevõttes osa töötajaid üldhaldusest müügipersonali. Aruandeaastal kanti kuludesse ebatõenäoliselt laekuvaid nõudeid summas 103 tuhat eurot. Nii turustus- kui ka üldhalduskulud jäid aruandekvartalis võrreldava perioodide kulude tasemele.

Kokkuvõttes jäi äritegevuse kulude kasvutempo alla müügitulude kasvule, suurenedes aruandekvartaliga 15,1% 14,9 miljoni euroni ja aastaga 3,8% 48,3 miljoni euroni. Tulenevalt eelnevast kujunes aruandekvartali konsolideeritud ärikasumiks 0,3 (2013 IV kv: 0,2) miljonit eurot ja ärikasumiks enne kulumit 0,7 (2013 IV kv: 0,6) miljonit eurot. Aruandekvartali ärirentaablus oli 2,0% (2013 IV kv: 1,7%) ja ärirentaablus enne kulumit 4,6%, mis oli võrreldava perioodi näitajast 0,5 protsendipunkti võrra väiksem. Nii ärikasum enne kulumit kui ka ärikasum kasvasid 12 kuuga 0,5 miljoni euro võrra vastavalt 3,7 miljoni euroni ja 2,2 miljoni euroni. 12 kuu ärirentaablus enne kulumit paranes 0,6 protsendipunkti võrra ja oli 7,4% ning ärirentaablus 0,8 protsentipunkti võrra ja oli 4,4%.

PKC Group Oyj maksis 2013. aasta eest dividende 0,70 eurot aktsia kohta. Dividenditulu aktsiatelt oli 907 (võrreldaval perioodil 948) tuhat eurot. II kvartalis müüdi 200 tuhat PKC Group Oyj aktsiat. Finantstulu aktsiate müügist oli 4,6 (2013: 1,7) miljonit eurot. Kokku saadi aastaga finantsinvesteeringult kasumit 5,6 (2013: 2,6) miljonit eurot ja 12 kuu finantstulud olid kokku 5,7 (2013: 2,6) miljonit eurot.

Kontsern müüs kolmandas kvartalis oma 34%lise osaluse ASis Draka Keila Cables. Kasum aktsiate müügitulust oli 1,8 miljonit eurot. Kuni 30. juunini konsolideeris Kontsern sidusettevõttest kasumit 0,8 (2013: 1,3) miljonit eurot.

Aruandekvartali konsolideeritud puhaskasum oli 253 (2013 IV kv: 298) tuhat eurot. Kokkuvõttes oli aruandeaasta konsolideeritud puhaskasum 9,8 miljonit eurot, kasvades ligi 4,6 miljoni euro võrra. Emaettevõtte omanikele kuuluv osa moodustas 9,7 miljonit eurot. Puhaskasum aktsia kohta oli 0,56 (2013: 0,30) eurot.

Personal ja palgad

2014. aasta IV kvartalis töötas Kontsernis keskmiselt 465 inimest, mis oli keskmiselt 29 töötajat rohkem kui võrreldaval perioodil. 12 kuu keskmine töötajate arv kasvas võrreldava perioodi suhtes 4 töötaja võrra 459 töötajani.

Aruandekvartalis maksti töötajatele palkade ja tasudena välja 2 503 (2013 IV kv: 2 247) tuhat eurot ning 12 kuuga 9 194 tuhat eurot (2013: 8 645 tuhat eurot). Keskmine töötasu kuus Kontserni töötaja kohta oli 1 669 (2013: 1 584) eurot.

	Töötajate keskmine arv				Töötajate arv 31.12. seisuga		
	4kv 2014	4kv 2013	12k 2014	12k 2013	Muutus	2014	2013
Eesti	293	275	292	282	15	311	296
Soome	93	78	87	86	16	92	76
Leedu	79	82	80	85	2	80	78
Rootsi	0	1	0	2	-1	0	1
Kokku	465	436	459	455	32	483	451

Aruandeperioodi lõpu seisuga töötas Kontsernis 483 inimest, mis oli 32 töötajat rohkem kui aasta tagasi. Finnkumu Oy ostuga lisandus Kontserni 18 töötajat.

Finantsseisund ja rahavood

	Aastane muutus	31.12. 2014	31.12. 2013	31.12. 2012
Käibevara	9 242	25 141	15 899	16 472
Põhivara	-10 521	44 651	55 172	43 137
VARAD KOKKU	-1 279	69 792	71 071	59 609
Lühiajalised kohustused	2 279	8 390	6 111	8 124
Pikaajalised kohustused	419	1 560	1 141	1 349
Omakapital	-3 977	59 842	63 819	50 136
sh emaettevõtte omanike osa	-4 004	58 475	62 479	48 782
Omakapitali osakaal (omakapital/varad kokku)*100 (%)	-4,1	85,7	89,8	84,1
Maksevõime kordaja (keskmine käibevara/keskmised lühiajalised kohustused)	0,5	2,8	2,3	1,8
Likviidsuskordaja (keskmine käibevara – keskmised varud)/ keskmised lühiajalised kohustused)	0,5	1,9	1,4	1,1

Kontserni varade maht kahanes 12 kuuga 1,3 miljoni euro võrra 69,8 miljoni euroni.

Käibevarad kasvasid aastaga 9,2 miljonit eurot 25,1 miljoni euroni. 5,9 miljonit eurot käibevarade juurdekasvust tuli raha- ja rahaekvivalentide suurenemise arvelt. Äritegevuse ja muid nõudeid lisandus 12 kuuga 1,0 miljoni euro ja varusid 2,3 miljoni euro väärtuses, sealhulgas soetati äriühenduste kaudu äritegevuse nõudeid 1,0 miljoni euro, varusid 1,6 miljoni euro väärtuses (lisa 10).

Põhivarade maksumus kahanes aastaga 10,5 miljoni euro võrra 44,7 miljoni euroni. Valdav osa põhivarade muutusest oli tingitud pikaajaliste finantsinvesteeringute väärtuse muutusest Helsingi Börsil ja finantsvarade müügist. PKC Group Oyj aktsia turuhind tõusis aruandekvartaliga 1,46 eurot 17,47 euroni. Aastaga langes aktsia turuhind 6,72 euro võrra. 2013. aastal aga aktsia turuhind kasvas vastavalt 8,76 eurot ning viimasel kauplemispäeval maksis aktsia Helsingi Börsil 24,19 eurot. Aktsiate ümberhindluse kahjumi 7,4 miljoni euro võrra vähenes ümberhindluse reserv omakapitalis ja ka finantsinvesteeringu väärtus põhivarades; võrreldaval perioodil aga kasvas ümberhindluse kasumi 11,7 miljoni euro võrra. Erakordselt kõrgel hinnatasemel müüdi maikuu 200 tuhat PKC Groupi Oyj aktsiat. Müüdüd aktsiate raamatupidamislik väärtus oli 4,8 miljonit eurot. Kokku vähenes finantsinvesteeringute maksumus 12 kuuga 12,2 miljonit eurot.

Kontsern müüs juulis 2014 oma 34%lise osaluse ASis Draka Keila Cables. Aasta alguse seisuga oli sidusettevõtte raamatupidamislik väärtus finantsseisundi aruandes 3,6 miljonit eurot ja aasta tagasi 3,4 miljonit eurot.

Kontsern investeeris 2014. aastal põhivarasse kokku 1,9 (2013: 2,3) miljonit eurot, läbi äriühenduste soetati põhivarasid 4,9 miljoni euro väärtuses (lisa 2, 10).

Aruandekuupäeva seisuga olid Kontserni kohustused kokku 9,95 miljonit eurot, millest lühiajalised kohustused moodustasid 8,4 miljonit eurot. Võlad tarnijatele ja muud võlad kasvasid enim, 2,6 miljoni euro võrra 7,0 miljoni euroni. Võrreldes aasta algusega kasvasid lühiajalised kohustused kokku 2,3 miljonit eurot.

12 kuu keskmine käibevarade seis oli 20,5 (2013: 16,2) miljonit eurot, millest keskmised likviidsed varad moodustasid 13,6 (2013: 10,1) miljonit eurot ning lühiajalisi kohustusi oli keskmiselt 7,2 (2013: 7,1) miljonit eurot. Kontserni aruandeaasta maksevõime ja likviidsuskordaja paranesid võrreldava perioodi suhtes 0,5 punkti võrra ja olid vastavalt 2,8 ja 2,3.

Aruandekuupäeva seisuga oli Kontsernil intressikandvaid võlakohustusi kokku 1,1 (31.12.2013: 1,8) miljoni euro väärtuses, millest lühiajaline osa moodustas 0,3 (31.12.2013: 0,7) miljonit eurot. 31.12.2014 seisuga moodustasid intressikandvad võlakohustused Kontserni kohustustest kokku 11,0% ja varade maksumusest 1,6% ning 31.12.2013 seisuga vastavalt 24,2% ja 2,5%.

<u>Konsolideeritud rahavoogude aruanne</u>	12 kuud		
	2014	2013	2012
Rahavood äritegevusest	2 760	2 547	4 574
Rahavood investeerimistegevusest	5 580	539	-58
Rahavood finantseerimistegevusest	-2 451	-2 324	-1 983
Rahavood kokku	5 889	762	2 533

Äritegevuse netorahavoog oli aruandeaastal 2,8 miljonit eurot ja võrreldaval perioodil 2,5 miljonit eurot.

2014. aastal tuli investeerimistegevusest raha sisse 5,6 miljonit eurot ja võrreldaval perioodil 0,5 miljonit eurot. Suurimaks väljaminekuks oli aruandeperioodil tütarettevõtte Finnkumu Oy soetamine. Investeeringu eest maksti aktsionäridele 6,7 miljonit eurot, kuid soetatud ettevõttel oli raha arvel 1,9 miljonit eurot; kokku tekkis tütarettevõtte soetamisega netorahavoog -4,8 miljonit eurot. Suurimateks sissetulekuteks olid finantsvarade (PKC Group Oy ja sidusettevõtte aktsiate) müügist laekumised kokku summas 11,1 miljonit eurot (2013: 1,8 miljonit eurot). PKC Grupp Oyj maksis aktsionäridele dividende 0,70 eurot aktsiaalt. 2014. aastal sai AS Harju Elekter dividende 910 (2013: 950) tuhat eurot.

Aruandeaasta finantseerimise tegevuse rahavoog oli -2,5 (2013: -2,3) miljonit eurot. Dividende maksti 2014. aastal 1,8 miljonit eurot, võrreldaval perioodil 1,6 miljonit eurot. 12 kuuga on kapitalirendi põhimakseid tasutud nii 2014. kui ka 2013. aastal 0,3 miljonit eurot. Lühiajalist pangalaenu vähendati aruandeaastal 358 tuhande euro ja võrreldaval perioodil 438 tuhande euro võrra.

Kokku kasvasid 2014. aasta 12 kuuga Kontserni raha- ja rahaekvivalendid 5,9 miljoni euro võrra 10,0 miljoni euroni ja võrreldaval perioodil 0,8 miljoni euro võrra 4,1 miljoni euroni.

Aktsionäride korriline üldkoosolek

8. mail 2014 toimus ASi Harju Elekter aktsionäride korriline üldkoosolek. Üldkoosolekust võttis osa 93 aktsionäri ja nende volitatud esindajat, kes olid esindatud kokku 11 409 796 häälega, mis moodustas häälte üldarvust 65,57%.

Üldkoosolek kinnitas 2013. majandusaasta aruande ja kasumijaotuse, otsustas maksta aktsionäridele 2013. aasta eest dividende 0,10 eurot aktsia kohta, kokku 1 740 tuhat eurot. Dividendid maksti välja 27. mail 2014 ülekandega aktsionäride pangakontole. Dividendiõiguslike aktsionäride nimekiri fikseeriti seisuga 22.05.2014 kell 23.59.

Nõukogu ja juhatus

Aruandeaastal toimus aktsiaseltsi nõukogus muudatus. Nõukogu liige Madis Talgre esitas 16. aprillil 2014 avalduse ASi Harju Elekter nõukogu liikme kohalt tagasiastumiseks. Aktsionäride üldkoosolek valis 8. mail uueks nõukogu liikmeks Aare Kirsme. Üldkoosoleku järgselt on ASi Harju Elekter nõukogu 5-liikmeline koosseis järgmine: Endel Palla (nõukogu esimees, ASi Harju Elekter arendusdirektor), Ain Kabal (Advokaadibüroo Hansa Law Offices, õigusnõunik), Aare Kirsme (AS Harju KEK, nõukogu esimees), Triinu To mbak (finantskonsultant) ja Andres Toome (konsultant).

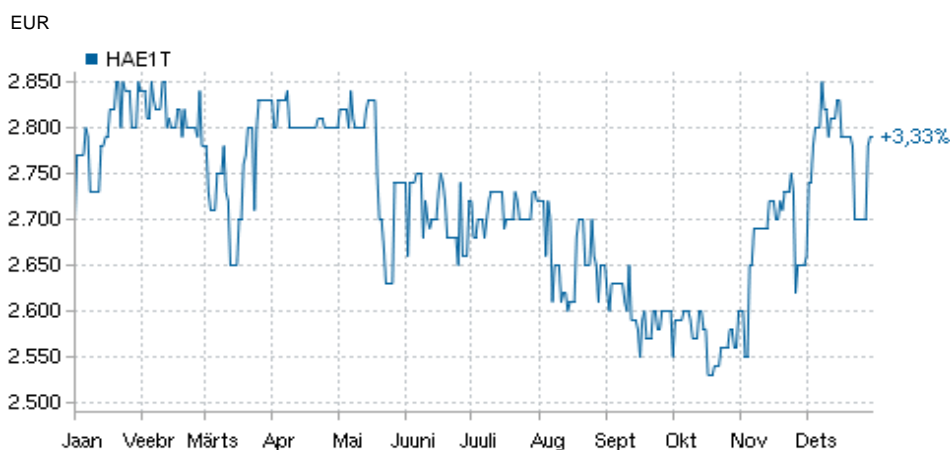
Aktsiaseltsi üheliikmelises juhatuses muutusi ei toimunud. ASi Harju Elekter juhataja on Andres Allikmäe. Juhatusel pädevus ja volitused on reguleeritud äriseadustikuga ja ära toodud ettevõtte põhikirjas, muid erisusi või kokkuleppeid ei esine.

Informatsioon juhatuse ja nõukogu liikmete haridus- ja teenistuskäigu kohta, nende kuuluvus äriühingute juhtorganitesse ning nendele kuuluvate ASi Harju Elekter aktsiate arv on avalikustatud ettevõtte koduleheküljel internetis: www.harjuelekter.ee.

ASi Harju Elekter aktsia ja aktsionärid

Aktsia kauplemisajalugu:	2010	2011	2012	2013	2014
Avamishind	2,05	3,10	2,30	2,64	2,77
Kõrgeim hind	3,14	3,54	2,80	2,92	2,85
Madalaim hind	2,02	2,19	2,30	2,46	2,52
Viimane hind	3,02	2,28	2,64	2,70	2,79
Kaubeldud aktsiate arv	2 039 910	663 917	759 869	936 162	800 823
Käive, mln eurodes	5,40	1,88	1,88	2,48	2,17
Turuväärtus, mln eurodes	50,74	38,30	45,94	46,98	48,55
Keskmine aktsiate arv	16 800 000	16 800 000	17 093 443	17 400 000	17 400 000
Puhaskasum aktsia kohta	0,13	0,17	0,21	0,30	0,56

ASi Harju Elekter aktsia hind Tallinna Börsil ajavahemikus 1.1.2014 - 31.12.2014



Seisuga 31.12.2014 oli ASil Harju Elekter 1 473 aktsionäri. Aruandeperioodi jooksul on aktsionäride arv vähenenud 8 võrra. ASi Harju Elekter suurim aktsionär on kohalikul kapitalil baseeruv AS Harju KEK, kellele kuulub 32% firma aktsiakapitalist. Nõukogu ja juhatuse liikmetele ning nendega seotud isikutele või firmadele kuulub 9,55% ettevõtte aktsiastest. ASi Harju Elekter aktsionäride täielik nimekiri on Eesti väärtpaberite keskreistri kodulehel (www.e-register.ee).

Aktsionäride jagunemine osaluse suuruse järgi:

Osaluse suurus	Aktsionäride arv	Osa üldarvust	Hääleõiguse %
Üle 10%	2	0,14%	42,92%
1,0 - 10,0%	12	0,81%	27,91%
0,1 - 1,0 %	54	3,67%	15,03%
alla 0,1%	1 405	95,38%	14,14%
Kokku	1 473	100,00%	100,00%

Aktsionäride nimekiri (üle 5%) 31.12.2014	Osalus (%)
HARJU KEK AS	32,00%
ING LUXEMBOURG S.A.	10,92%
Endel Palla	6,32%
Tiina Kirsme	5,06%
Muud	45,70%

RAAMATUPIDAMISE VAHEARUANNE

KONSOLIDEERITUD FINANTSSEISUNDI ARUANNE

VARAD	Lisa nr	31.12.2014	31.12.2013
Käibevarad			
Raha- ja pangakontod		9 984	4 102
Müügivalmis finantsvara		35	0
Äritegevuse ja muud nõuded		6 484	5 699
Ettemaksed		455	256
Ettevõtte tulumaks		79	41
Varud		8 104	5 801
Käibevara kokku		25 141	15 899
Põhivara			
Edasilükkunud tulumaksu vara		0	7
Investeeringud sidusettevõttesse	2	0	3 598
Muud pikaajalised finantsinvesteeringud	2	19 145	31 339
Kinnisvarainvesteeringud	2	12 109	11 663
Materiaalne põhivara	2	7 968	8 129
Immateriaalne põhivara	2	5 429	436
Põhivara kokku		44 651	55 172
VARAD KOKKU		69 792	71 071
KOHUSTUSED JA OMAKAPITAL			
Kohustused			
Võlakohustused	3	278	654
Võlad tarnijatele ja muud võlad		6 989	4 437
Maksuvõlad		1 072	969
Ettevõtte tulumaksuvõlg		12	15
Lühiajalised eraldised		39	36
Lühiajalised kohustused kokku		8 390	6 111
Võlakohustused	3	818	1 098
Muud pikaajalised kohustused		742	43
Pikaajalised kohustused		1 560	1 141
Kohustused kokku		9 950	7 252
Omakapital			
Aktsiakapital		12 180	12 180
Ülekurss		240	240
Reservid		19 393	31 424
Jaotamata kasum		26 664	18 635
Emettevõtte omanikele kuuluv omakapital kokku		58 477	62 479
Mitte-kontrolliv osalus		1 365	1 340
Omakapital kokku		59 842	63 819
KOHUSTUSED JA OMAKAPITAL KOKKU		69 792	71 071

KONSOLIDEERITUD KASUMIARUANNE

	Lisa	1.oktoober – 31. detsember		1. jaanuar – 31. detsember	
	nr	2014	2013	2014	2013
Müügitulud	4	14 166	12 288	50 606	48 288
Müüdnud toodete kulud		-11 944	-10 157	-41 525	-39 830
Brutokasum		2 222	2 131	9 081	8 458
Turustuskulud		-745	-737	-2 720	-2 627
Üldhalduskulud		-1 176	-1 169	-4 042	-4 067
Muud äritulud		11	8	27	38
Muud ärikulud		-30	-19	-118	-59
Äri kasum	4	282	214	2 228	1 743
Finantstulud	5	34	2	5 661	2 648
Finantskulud	5	-12	-16	-38	-46
Kasum sidusettevõttest	2	0	153	2 602	1 303
Kasum enne maksustamist		304	353	10 453	5 648
Ettevõtte tulumaksu periodiseerimine	8	-51	-55	-675	-475
Perioodi puhaskasum		253	298	9 778	5 173
Puhaskasumi jaotus:					
Emaettevõtte omanike osa puhaskasumist		232	327	9 697	5 162
Mitte-kontrolliv osa puhaskasumist		21	-29	81	11
Perioodi puhaskasum kokku		253	298	9 778	5 173
Puhaskasum aktsia kohta					
Tavapuhaskasum aktsia kohta (EUR)	6	0,01	0,02	0,56	0,30
Lahustatud puhaskasum aktsia kohta (EUR)	6	0,01	0,02	0,56	0,30

KONSOLIDEERITUD KOONDKASUMIARUANNE

	Lisa	1.oktoober –		1. jaanuar –	
	nr	2014	2013	2014	2013
Perioodi puhaskasum		253	298	9 778	5 173
Muu koondkasum					
Kirjed, mis hiljem võib klassifitseerida kasumiaruandesse:					
Finantsvara ümberhindluse netokasum/-kahjum	2	1 598	311	-7 406	11 690
Finantsvara müügiga realiseerunud kasum (-)		0	0	-4 616	-1 660
Valuutakursi vahed välisettevõtte ümberarvestusel		2	3	-10	-1
Perioodi muu koondkasum kokku		1 600	314	-12 032	10 029
Perioodi koondkasum kokku		1 853	612	-2 254	15 202
Koondkasumi jaotus:					
Emaettevõtte omanike osa koondkasumist		1 832	640	-2 334	15 190
Mitte-kontrolliv osa koondkasumist		21	-28	80	12
Perioodi koondkasum kokku		1 853	612	-2 254	15 202

KONSOLIDEERITUD RAHAVOOGUDE ARUANNE

1. jaanuar – 31. detsember	Lisa nr	2014	2013
Rahavood äritegevusest			
Ärikasum	4	2 228	1 743
<u>Korrigeerimised</u>			
Põhivara kulum ja väärtuse langus	2	1 513	1 526
Kasum põhivara müügist		-10	-12
Aktsiapõhine hüvitis		72	73
Äritegevusega seotud nõuete ja ettemaksete muutus		301	772
Varude muutus		-673	594
Äritegevusega seotud kohustuste ja ettemakstud tulude muutus		205	-1 537
Makstud ettevõtte tulumaks	8	-845	-579
Makstud intressid	5	-31	-33
Kokku rahavood äritegevusest		2 760	2 547
Rahavood investeerimistegevusest			
Tasutud kinnisvarainvesteeringu eest	8	-672	-1 650
Tasutud materiaalse põhivara eest	8	-765	-423
Tasutud immateriaalse põhivara eest	8	-257	-138
Tütarettevõtte soetamine, netorahavoog	10	-4 847	0
Laekunud sidusettevõtte müügist		6 200	0
Laekunud finantsinvesteeringute müügist		4 933	1 753
Laekunud materiaalse põhivara müügist	8	27	16
Laekunud immateriaalse põhivara müügist		0	11
Laekunud intressid	8	54	22
Laekunud dividendid		907	948
Kokku rahavood investeerimistegevusest		5 580	539
Rahavood finantseerimistegevusest			
Arvelduskrediidi jääkide muutus	3	-358	-438
Kapitalirendi põhiosa tagasimaksed	3	-298	-294
Makstud dividendid		-1 795	-1 592
Kokku rahavood finantseerimistegevusest		-2 451	-2 324
Kokku rahavood		5 889	762
Raha jääk perioodi algul		4 102	3 352
Rahajääkide muutus		5 889	762
Valuutakursside muutuste mõju		-7	-12
Raha jääk perioodi lõpus		9 984	4 102

KONSOLIDEERITUD OMAKAPITALI MUUTUSTE ARUANNE

1. jaanuar – 31. detsember	Emaettevõtte omanikele kuuluv omakapital							Mitte- kontrol- liv osalus	KOKKU
	Aktσια- kapital	Üle- kurss	Reserv - kapital	Ümber- hindlu- se reserv	Valuu- takursi muutus- te reserv	Jaota- mata kasum	Kokku		
Saldo 31.12.2012	12 180	240	1 176	20 176	2	15 008	48 782	1 354	50 136
Koondkasum 2013									
Perioodi puhaskasum	0	0	0	0	0	5 162	5 162	11	5 173
Muu koondkasum	0	0	0	10 030	-2	0	10 028	1	10 029
Perioodi koondkasum	0	0	0	10 030	-2	5 162	15 190	12	15 202
Otse omakapitalis kajastatavad tehingud Emaettevõtte omanikega									
Aktsiapõhine hüvitis	0	0	0	0	0	73	73	0	73
Reservkapitali suurendamine	0	0	42	0	0	-42	0	0	0
Dividendid	0	0	0	0	0	-1 566	-1 566	-26	-1 592
Saldo 31.12.2013	12 180	240	1 218	30 206	0	18 635	62 479	1 340	63 819
Koondkasum 2014									
Perioodi puhaskasum	0	0	0	0	0	9 697	9 697	81	9 778
Muu koondkasum	0	0	0	-12 022	-9	0	-12 031	-1	-12 032
Perioodi koondkasum	0	0	0	-12 022	-9	9 697	-2 334	80	-2 254
Otse omakapitalis kajastatavad tehingud Emaettevõtte omanikega									
Aktsiapõhine hüvitis	0	0	0	0	0	72	72	0	72
Dividendid	0	0	0	0	0	-1 740	-1 740	-55	-1 795
Saldo 31.12.2014	12 180	240	1 218	18 184	-9	26 664	58 477	1 365	59 842

LISAD KONSOLIDEERITUD VAHEARUANDE JUURDE**Lisa 1 Konsolideeritud vahearuanne koostamisel kasutatud arvestusmeetodid ja hindamisalused**

AS Harju Elekter on Eestis registreeritud äriühing. Seisuga 31.12.2014 koostatud raamatupidamise vahearuanne hõlmab ASi Harju Elekter (edaspidi Emaettevõtte) ning tema tütaretevõttes AS Harju Elekter Teletehnika, Harju Elekter AB, AS Harju Elekter Elektrotehnika, Satmatic Oy, Finnkumu Oy ja Rifas UAB (edaspidi Kontsern). Kuni 30. juunini 2014 oli Kontsernil 34%-line osalus sidusettevõttes AS Draka Keila Cables (lisa 11). AS Harju Elekter on noteeritud Tallinna Väärtpaberibörsil alates 1997.a. 30. septembrist, 32,0% ettevõtte aktsiatest on AS Harju KEK omandis.

ASi Harju Elekter ja tema tütaretevõtete konsolideeritud raamatupidamise vahearuanne on koostatud kooskõlas rahvusvaheliste standarditega, nagu need on vastu võetud Euroopa Liidu poolt (IFRS EL). Käesolev konsolideeritud vahearuanne on koostatud vastavuses Rahvusvahelise Raamatupidamise Standardiga (IAS) 34: Vahearuanne. Vahearuanne koostamisel on kasutatud samu arvestusmeetodeid nagu 31.12.2013 lõppenud majandusaasta aastaaruandes. Vahearuanne tuleks lugeda koos Kontserni viimase avalikustatud 2013. aasta majandusaasta aruandega, mis on koostatud kooskõlas rahvusvaheliste finantsaruandluse standarditega (IFRS).

Juhatuse hinnangul kajastab ASi Harju Elekter 2014. aasta IV kvartali ja 12 kuu vahearuanne õigesti ja õiglaselt Kontserni majandustulemust vastavalt jätkuvuse printsiibile. Käesolev vahearuanne ei ole auditeeritud ega muul moel kontrollitud audiitorite poolt ja sisaldab ainult Kontserni konsolideeritud aruandeid.

Aruandevaluuta on Euro. Konsolideeritud raamatupidamise vahearuanne on koostatud tuhandetes eurodes ja kõik arv näitajad on ümardatud lähima tuhandeni, kui pole osutatud teisiti.

Lisa 2 Põhivara liikumine

1. jaanuar – 31. detsember	Lisa	2014	2013
Investeeringud sidusettevõttesse			
Saldo aasta alguses		3 598	2 295
Kapitaliosaluse kasum		817	1 303
Müük müügihinnas	11	-6 200	0
Müügikasum	11	1 785	0
Saldo perioodi lõpus		0	3 598
Muud pikaajalised finantsinvesteeringud			
Saldo aasta alguses		31 339	21 386
Müüdid		-4 788	-1 737
Kasum/-kahjum aktsiate ümberhindlusest		-7 406	11 690
Saldo perioodi lõpus		19 145	31 339
Kinnisvarainvesteeringud			
Saldo aasta alguses		11 663	10 454
Soetatud		886	1 644
Ümberklassifitseeritud		0	6
Arvestatud kulum		-440	-441
Saldo perioodi lõpus		12 109	11 663

1. jaanuar – 31. detsember	Lisa	2014	2013
Materiaalne põhivara			
Saldo aasta alguses		8 129	8 546
Soetatud		770	532
Soetamine äriühenduste kaudu	10	39	0
Müüdid		-17	0
Ümber klassifitseerimine		0	-6
Arvestatud kulum		-953	-943
Saldo perioodi lõpus		7 968	8 129
Immateriaalne põhivara			
Saldo aasta alguses		436	451
Soetatud		253	142
Soetamine äriühenduste kaudu	10	4 860	0
Müüdid põhivara jääkväärtuses		0	-15
Arvestatud kulum		-120	-142
Saldo perioodi lõpus		5 429	436

Lisa 3 Võlakohustused

	31.12.2014	31.12.2013
Lühiajalised võlakohustused		
Lühiajalised laenud	0	358
Pikaajaliste liisingkohustuste tagasimaksed järgmisel perioodil	278	296
Kokku lühiajalised võlakohustused	278	654
Pikaajalised võlakohustused		
Pikaajalised liisingkohustused	818	1 098
Kokku pikaajalised võlakohustused	818	1 098
VÕLAKOHUSTUSED KOKKU	1 096	1 752

Muutused võlakohustustes olid järgmised:

1. jaanuar – 31. detsember	2014	2013
Algsaldo	1 752	2 381
Muutus lühiajalistes laenukohustustes	-358	-438
Uued liisingkohustused	0	103
Pikaajaliste liisingkohustuste tasumine	-298	-294
Lõppsaldo	1 096	1 752

Lisa 4 Segmendiaruanne

Konsolideeritud finantsaruannetes eristatakse kahte segmenti – tootmine ja kinnisvara.

Tootmine - elektrienergia jaotus- ja juhtimisseadmete tootmine ja müük, samuti nendega seotud tegevused. Sellesse harusse kuuluvad Kontserni ettevõtetest AS Harju Elekter Elektrotehnika, AS Harju Elekter Teletehnika, Satmatic Oy, Finnkumu Oy ning UAB Rifas.

Kinnisvara - kinnisvara arendamine, hooldus ja rentimine, kinnisvara ja tootmisvõimsuste ülalpidamisega seotud teenused ja teenuste vahendamine. Kinnisvara on klassifitseeritud eraldiseisvaks segmendiks, sest tema varade maksumus on rohkem kui 10% kõigi segmentide varade maksumusest kokku.

Muud - Kontserni ja temaga seotud ettevõtete toodete ning muude elektriinstallatsiooni töödeks vajalike kaupade müük peamiselt jaeklientidele ja väiksema ning keskmise suurusega elektripaigaldusfirmadele; juhtimisalased teenused; tööstusautomaatika lahenduste projekteerimine, protsessi juhtautomaatika programmeerimine ja installatsioonitööde projektijuhtimine. Muud tegevusalad on Kontserni seisukohalt väheolulised ja ükski neist ei moodusta eraldiseisvat segmenti aruandluse tarbeks.

1. jaanuar – 31. detsember	Tootmine	Kinnis- vara	Muud tegevused	Eliminee- rimine	Konsoli- deeritud
2014					
Müügitulu kontsernivälistelt klientidelt	45 814	2 392	2 400	0	50 606
Tulu teistelt segmentidelt	237	980	413	-1 630	0
Segmendi äritulud kokku	46 051	3 372	2 813	-1 630	50 606
Ärikasum	1 469	1 137	-306	-72	2 228
Segmendi varad	34 118	12 516	8 491	-7 473	47 652
Jagamatud varad					22 140
Varad kokku					69 792
2013					
Müügitulu kontsernivälistelt klientidelt	42 935	2 432	2 921	0	48 288
Tulu teistelt segmentidelt	582	1 005	349	-1 936	0
Segmendi äritulud kokku	43 517	3 437	3 270	-1 936	48 288
Ärikasum	1 048	1 188	-421	-72	1 743
Segmendi varad	23 729	11 992	4 504	-666	39 559
Jagamatud varad					31 512
Varad kokku					71 071

Müügitulude jaotus turgude viisi:

1. jaanuar – 31. detsember	2014	2013
Eesti	15 183	17 936
Soome	29 480	23 441
Leedu	1 037	2 636
Rootsi	1 596	867
Muud EU maad	1 144	604
Muud	2 166	2 804
Müügitulu kokku	50 606	48 288

Müügitulud tegevusalade viisi

1. jaanuar – 31. detsember	2014	2013
Elektriseadmed	42 867	39 969
Lehtmetalltooted ja teenused	881	925
Telekommunikatsiooni tooted ja teenused	1 039	1 129
Kaupade vahendusmüük	3 109	3 446
Teenuste vahendusmüük	298	104
Renditulu	2 153	2 192
Muud teenused	259	523
KOKKU	50 606	48 288

Lisa 5 Finantstulud ja -kulud

1. jaanuar – 31. detsember	2014	2013
Intressitulu	58	24
Tulu pikaajaliste finantsinvesteeringute müügist	4 673	1 676
Dividenditulu	907	948
Tulu müügi valmis finantsvara ümberhindlusest (lühiajaline)	12	0
Muu finantstulu	11	0
Finantstulud kokku	5 661	2 648
Intressikulu	-31	-33
Netokahjum valuutakursi muutustest	-7	-13
Finantskulud kokku	-38	-46

Lisa 6 Tava- ja lahustatud puhaskasum aktsia kohta

Tavapuhaskasum aktsia kohta on leitud jagades aruandeperioodi puhaskasumi perioodi kaalutud keskmise emiteeritud aktsiate arvuga.

Lahustatud puhaskasumi leidmiseks võetakse arvesse potentsiaalselt emiteeritavad aktsiad. 31.12.2014 seisuga oli Kontsernil 434,96 tuhat potentsiaalselt emiteeritavat lihtaktsiat. Kooskõlas 3. mail 2012 toimunud aktsionäride üldkoosoleku otsusega fikseeriti aktsia hind tasemel 2,36 eurot. Aktsiapõhiste hüvitiste suhtes, mille kohta kehtivad IFRS 2 nõuded, hõlmab aktsiate märkimishind ka tulevikus töötajate poolt aktsiapõhiste hüvitiste eest osutatavate teenuste maksumust. Sõltumatu eksperdi poolt hinnati teenuse väärtuseks ühe emiteeritava aktsia kohta 0,50 eurot. Seega on IFRS 2 mõistes aktsia märkimishind 2,86 (2,36+0,50) eurot ja potentsiaalsed aktsiad muutuvad lahustuvaks alles pärast seda, kui nende perioodi keskmine turuhind ületab 2,86 eurot.

Perioodil 1.1.-31.12.2014 oli aktsiate keskmine turuhind 2,72 eurot ja 1.10.-31.12.2014 2,67 eurot; võrreldavatel perioodidel oli aktsia keskmine turuhind vastavalt 2,72 ja 2,64 eurot. Seega ei olnud potentsiaalsetel aktsiatel lahustuvat mõju.

1. jaanuar – 31. detsember	Ühik	2014	2013
Emaettevõtte omanike osa puhaskasumist	EUR '000	9 697	5 162
Perioodi keskmine aktsiate arv	Tk '000	17 400	17 400
Tava- ja lahustatud puhaskasum aktsia kohta	EUR	0,56	0,30
1. oktoober kuni 31. detsember			
Emaettevõtte omanike osa puhaskasumist	EUR '000	232	327
Perioodi keskmine aktsiate arv	Tk '000	17 400	17 400
Tava- ja lahustatud puhaskasum aktsia kohta	EUR	0,01	0,02

Lisa 7 Tütarettevõtte tegevuse peatamine

Veebruaris 2014 otsustas Kontserni juhtkond reorganiseerida Rootsi-suunalise tegevuse ja peatada alates 1. aprillist 2014 määramata ajaks Rootsi tütarettevõtte Harju Elekter AB tegevuse. Antud sammu tingis 2011.-2013. aastatel kasutatud ärimudeli ebaefektiivsus ja kulukus.

Reorganiseerimise järel võtavad vastutuse Kontserni Rootsi-suunalise äritegevuse ja sealsete klientide eest üle ASi Harju Elekter tütarettevõtte AS Harju Elekter Elektrotehnika müügi- ja arendusmeeskonnad ning partner-agendid Rootsis. Ka kõik pooleliolevad projektid siirduvad ASi Harju Elekter Elektrotehnika, kes jätkab aktiivset müügitegevust ja hangetes osalemist. Reorganiseerimise järel keskendutakse eelkõige efektiivsele arendusele ja müügile. Vajadusel avatakse firma uuesti samadel alustel.

Ettevõtte tulemused

1. jaanuar – 31. detsember	2014	2013
Müügitulud	15	496
Ärikulud	-58	-630
Ärikahjum	-43	-134

Rahavood

1. jaanuar – 31. detsember		
Neto-rahavood äritegevusest	-115	-132
Neto-rahavood investeerimistegevusest	0	0
Neto-rahavood finantseerimistegevusest	0	178
Perioodi neto-rahavoog kokku	-115	46

Finantsseisundi aruanne

31. detsembri seisuga		
Raha- ja pangakontod	16	131
Äritegevuse nõuded ja ettemaksed	3	52
Varud	0	1
Põhivara	0	0
Kohustused	-3	-125
Netovara	16	59

Lisa 8 Rahavoogude aruande kirjete selgitused

1. jaanuar – 31. detsember	Lisa nr	2014	2013
Ettevõtte tulumaks			
Tulumaksukulu kasumiaruandes		-675	-475
Tulumaksu ettemaksu vähenemine (+)/ kasv (-) ja võla vähenemine (-)/ kasv (+)		-41	-101
Äriühenduste kaudu soetatud tulumaksu kohustus	10	-136	0
Edasilükkunud tulumaksu tulu		7	-3
Makstud ettevõtte tulumaks		-845	-579
Laekunud intressid			
Intressitulu	5	58	24
Intressinõude vähenemine (+)/ kasv (-)		-4	-2
Laekunud intressid		54	22
Tasutud kinnisvarainvesteeringute eest			
Soetus	2	-886	-1 644
Soetusega seotud võla vähenemine (-)/ kasv (+)		214	-6
Tasutud kinnisvarainvesteeringud		-672	-1 650
Tasutud materiaalse põhivara eest			
Soetus	2	-770	-532
Kapitalirendi korras soetatud		0	103
Põhivara ostuga seotud võla vähenemine (-)/ kasv (+)		5	6
Tasutud materiaalne põhivara		-765	-423
Tasutud immateriaalse põhivara eest			
Soetus	2	-253	-142
Põhivara ostuga seotud võla vähenemine (-)/ kasv (+)		-4	4
Tasutud immateriaalne põhivara		-257	-138
Laekunud materiaalse põhivara müügist			
Müüdud põhivara jääkväärtus	2	17	0
Kasum põhivara müügist		10	16
Müügiga seotud nõude kasv		0	0
Laekunud põhivara müügist		27	16
Laekunud immateriaalse põhivara müügist			
Müüdud põhivara jääkväärtus	2	0	15
Kahjum põhivara müügist		0	-4
Laekunud immateriaalse põhivara müügist		0	11

Lisa 9 Tehingud seotud osapooltega

ASi Harju Elekter seotud osapoolteks on Kontserni juhatuse ja nõukogu liikmed, nende lähikondsed ning AS Harju KEK, kelle omanduses on 32,0% ASi Harju Elekter aktsiatest ning kuni 30. juunini 2014 oli ka sidusettevõtte AS Draka Keila Cables (lisa 11). Kontserni juhtkond on Emaettevõtte nõukogu ja juhatuse liikmed. Juhatuse on 1-liikmeline ja nõukogu 5-liikmeline.

Kontsern on aastaga ostnud ja müünud kaupu ning osutanud teenuseid seotud osapooltele alljärgnevalt:

1. jaanuar – 31. detsember	2014	2013
Kaupade ja teenuste ost seotud osapooltelt:		
- Sidusettevõttelt	248	479
- Harju KEK'lt	192	1 686
KOKKU	440	2 165
<i>Sealhulgas:</i>		
- kaubad ja materjalid	248	479
- põhivara rentimine	65	47
- maa ost	126	1 638
- muud teenused	1	1

1. jaanuar – 31. detsember	2014	2013
Kaupade ja teenuste müük seotud osapooltele:		
- Sidusettevõttele	378	774
- Harju KEK'le	3	19
KOKKU	381	793
<i>Sealhulgas:</i>		
- kaubad ja materjalid	17	26
- põhivara rentimine	339	678
- muud teenused	25	89
Saldod seotud osapooltega 31. detsembri seisuga		
Nõuded sidusettevõttele: kaubad ja teenused	0	154
Kohustused sidusettevõttele: kaubad ja teenused	0	42

Nõukogu ja juhatuse liikmete tasud		
- palk, preemia, muud sarnased tasud	215	185
- sotsiaalmaks	71	61
KOKKU	286	246

Juhataja saab tasu vastavalt ametilepingule, lisaks on tal õigus saada ka lahkumishüvitist kuni 10 kuu juhatuse liikme tasu ulatuses. Pensioniga seotud õigusi juhatuse liikmel/juhatajal ei ole. Kontserni juhtorganite liikmete ja/või nende lähikondsetega 12 kuu jooksul mingeid muid tehinguid ei toimunud.

Aktsiapõhised maksed

2012. aastal sõlmiti optsoonilepingud Kontserni töötajate ja Kontserni ning Kontserniga seotud äriühingute juhtorganite liikmetega. Igale nõukogu ja juhatuse liikmele väljastati optsoon maksimaalselt lubatud 20 tuhande aktsia märkimisõiguse kohta, kokku 120 tuhandele aktsiale. 18. juunist 29. juunini 2012 toimunud eellepingute sõlmimise käigus registreeriti märkimisõigusi 434 960 aktsiale. Aktsiate väljalaskehinnaks määrati ajavahemikus 1. juunist kuni 15. juunini 2012 ASi Harju Elekter aktsia börsipäevade keskmine hind Tallinna Väärtpaberibörsil eurodes (EUR). Aktsia väljalaske hinnaks kujunes 2,36 eurot.

Aktsiate märkimisõiguste kajastamisel on rakendatud IFRS 2 põhimõtteid. Kontsern kasutas töötajatelt aktsiate eest saadud teenuste (tööpanuse) hindamisel märkimisõiguse õiglast väärtust eellepingute sõlmimise hetkel, mille väärtuse määras sõltumatu ekspert 0,50 eurole ühe aktsia märkimisõiguse kohta. Õiglase väärtuse hindamisel kasutati Black-Scholes hindamismudelit. Hinna määramisel on arvesse võetud kaalutud keskmist aktsia turuhinda (2,36 EUR), aktsia eeldatavat volatiilsust (35%), riskivaba intressimäära (1%), prognoositavaid dividende ning perioodi pikkust eellepingute sõlmimise ja planeeritava aktsiate märkimishetke vahel (3 aastat).

2014. aasta 12 kuuga kajastati tööjõukuludena ja aktsiapõhise hüvitisena omakapitalis jaotamata kasumis 72 (2013: 73) tuhat eurot.

Lisa 10 Äriühendused

Satmatic Oy (Soome) allkirjastas 17. juunil 2014 lepingud Soome suurima komplektalajaamade valmistaja Finnkumu Oy kõigi aktsiate ostuks. Finnkumu Oy jätkab oma nime ja kaubamärgi all Satmatic Oy 100%lise tütarettevõttena. Finnkumu Oy ostuga suurendas Kontsern oma turuosa Soomes ja ka mujal Skandinaavias ning laiendas oluliselt toodete sortimenti. Ostutehing jõustus 17. juunil 2014, mil toimusid ka rahalised arveldused. Tehingu eest tasuti 6 716 tuhat eurot. Vastavalt lepingule tuleb müüjatele peale auditeeritud majandusaasta aruande kinnitamist maksta täiendavalt 2014. aasta eest 2015. aastal 50% ja 2015. aasta eest 2016. aastal 40% ettevõtte ärikasumist. Tehingut finantseeris AS Harju Elekter omavahenditest.

Finnkumu Oy majandustegevuses ei ole pärast eelmise majandusaasta lõppu toimunud olulisi muudatusi. Kontserni ettevõtete ja Finnkumu Oy vahel ei olnud kehtivaid lepinguid, samuti ei olnud viimasel kehtivaid laenulepinguid ega ühtegi kohtu- või vahekohtumenetlust.

Finantskokkuvõte 2011 - 2013

	2013	2012	2011
Raha- ja pangakontod	820	413	512
Müügivalmis finantsvara	374	174	155
Äritegevuse nõuded	811	935	389
Varud	1 504	925	532
Põhivara	43	32	31
Varad Kokku	3 552	2 479	1 619
Lühiajalised kohustused	804	834	327
Omakapital	2 748	1 645	1 292
sh. aktsiakapital	24	24	254
Müügitulu	10 391	6 634	4 126
Ärikasum	1 626	884	419
Puhaskasum	1 250	664	273
Puhaskasum aktsia kohta (EUR)	511	271	108
Aktsiate arv	2 448	2 448	2 540
Dividend aktsia kohta	88	60	45

Ostu mõju Kontserni varadele, kohustustele ja rahavoole seisuga 31.12.2014

	Netovara raamatu- pidamislik väärtus	Netovara õiglane väärtus	Soetatud netovara
Varad ja kohustused			
Raha ja pangakontod	1 869	1 869	1 869
Väärtpaberid	112	112	112
Nõuded ja ettemaksud	1 264	1 264	1 264
Varud	1 630	1 630	1 630
Põhivara	39	39	39
Võlad tarnijatele ja muud võlad	-1 337	-1 337	-1 337
Ettevõtte tulumaksuvõlg	-136	-136	-136
Netovara	3 441	3 441	3 441
Soetusmaksumus			8 300
Firmaväärtus			4 860
Rahavood			
Tasutud osaluse eest rahas			-6 716
Raha ja rahaekvivalendid soetatud ettevõttes			1 869
Kokku rahaline mõju Kontsernile			-4 847

Kui Kontsern oleks Finnkumu Oy omandanud aasta alguses, oleks Kontserni müügitulu olnud 5 024, ärikasum 1 027 ja puhaskasum 1 134 tuhat eurot suuremad.

Lisa 11 Osaluse müük sidusettevõttes

AS Harju Elekter ja Prysmian Finland Oy allkirjastasid 9. juulil 2014. aastal lepingu, mille järgi AS Harju Elekter müüb oma 34% osaluse ASis Draka Keila Cables tuumikinvestorile Prysmian Groupile. Läbirääkimiste käigus kujunes müügitehingu hinnaks 6,2 miljonit eurot. ASi Draka Keila Cables bilansiline maksumus Kontserni I poolaasta konsolideeritud finantsseisundi aruandes on 4,4 miljonit eurot. Seega kujunes tehingu kasumiks 1,8 miljonit eurot (vt lisa 2), mis kajastus finantstuluna Kontserni kolmanda kvartali konsolideeritud kasumiaruandes.

Osaluse müük on Kontserni strateegiline otsus, mis võimaldab ASil Harju Elekter keskenduda rohkem oma põhitegevusega seotud firmade haldamisele ja elektrotehnilise äri laiendamisele. AS Harju Elekter jätkab tihedat koostööd ASiga Draka Keila Cables madalpinge jt kaablitoodete hangete osas, jätkuvad ka pikaajalised rendilepingud tootmispindadele.

Juhatus kinnitus 2014. aasta IV kvartali ja 12 kuu konsolideeritud vahearuandele

Juhatus kinnitab lehekülgedel 3 kuni 27 esitatud ASi Harju Elekter ja tema tütarettevõtete (koos kasutatuna Kontserni) 2014. aasta IV kvartali ja 12 kuu konsolideeritud vahearuanne koostamise õigsust ja täielikkust ning kinnitab oma parimas teadmises, et:

- tegevuse vahearuanne annab õige ja õiglase ülevaate aruandeperioodil toimunud olulistest sündmustest ja nende mõjust lühendatud raamatupidamisaruandele, sisaldab peamiste riskide ja ebaselguste kirjeldusi ning kajastab olulise tähtsusega tehinguid seotud osapooltega;
- lühendatud raamatupidamise aruanne on koostatud ja kasutatud raamatupidamise arvestuspõhimõtteid ja teabe esitusviisi, mis on kooskõlas rahvusvaheliste finantsaruandluse standarditega, nagu need on vastu võetud Euroopa Liidu poolt;
- lühendatud raamatupidamise aruanne kajastab õigesti ja õiglaselt Kontserni varasid, kohustusi, finantsseisundit ja kasumit või kahjumit ning rahavoogusid; ja
- AS Harju Elekter ja tütarettevõtted on jätkuvalt tegutsevad



Andres Allikmäe
juhataja
„25.“ veebruar 2015