



2012. aasta IV KVARTALI JA 12 KUU VAHEARUANNE

Ärinimi:	AS Harju Elekter
Põhitegevusala:	elektrijaotusseadmete ja juhtaparatuuri tootmine; metalltoodete tootmine; hulgi- ja vahenduskaubandus, valgustite ja elektritarvete jaemüük; kinnisvaraalne tegevus; äri- ja juhtimisalane nõustamine; valdusfirmade tegevus
Äriregistri number:	10029524
Address:	Paldiski mnt.31, 76 606 Keila
Telefon:	372 67 47 400
Faks:	372 67 47 401
Elektronpost:	he@he.ee
Interneti kodulehekülg:	www.harjuelekter.ee
Tegevjuht:	Andres Allikmäe
Audiitor:	KPMG Baltics
Majandusaasta algus:	01. jaanuar 2012
Aruandeperioodi lõpp:	31. detsember 2012

SISUKORD

JUHATUSE TEGEVUSARUANNE	3
RAAMATUPIDAMISE VAHEARUANNE	11
KONSOLIDEERITUD FINANTSSEISUNDI ARUANNE	11
KONSOLIDEERITUD KOONDKASUMIARUANNE	12
KONSOLIDEERITUD RAHAVOOGUDE ARUANNE	13
KONSOLIDEERITUD	14
OMAKAPITALI MUUTUSTE ARUANNE	14
LISAD KONSOLIDEERITUD VAHEARUANDE JUURDE	15
Lisa 1 Konsolideeritud vahearuanne koostamisel kasutatud arvestusmeetodid ja hindamisalused	15
Lisa 2 Põhivara liikumine	15
Lisa 3 Võlakohustused	16
Lisa 4 Omakapital	17
Lisa 5 Segmendiaruanne	18
Lisa 6 Neto-finantstulud/kulud	19
Lisa 7 Tava- ja lahustatud puhaskasum aktsia kohta	20
Lisa 8 Rahavoogude aruande kirjete selgitused	21
Lisa 9 Tehingud seotud osapooltega	22
Juhatuse kinnitus 2012. aasta 12 kuu konsolideeritud vahearuandele	23

JUHATUSE TEGEVUSARUANNE

Kontserni struktuur ja muudatused selles

2012.a. 12 kuu vahearuanandes on ridarealt konsolideeritud ASi Harju Elekter (konsolideeriva üksuse) ja tema tütarettevõtete AS Harju Elekter Elektrotehnika, AS Harju Elekter Teletehnika, Satmatic OY, Harju Elekter AB ja UAB Rifas finantsaruanded ning laiendatud kapitaliosaluse meetodil sidusettevõtte AS Draka Keila Cables. AS Harju Elekter omandas neljandas kvartalis lisaks olemasolevale 51%le Leedu aktsionärielt veel 11,7% osaluse Leedu tütarfirmas UAB Rifas, mille järel suurenes ASi Harju Elekter osalus ettevõttes 62,7%ni. Leping sõlmiti 30.11.2012 ja tehing sulgus 05.12.2012. Harju Elekter omab seisuga 31.12.2012 olulisi osalusi järgmistes äriühingutes:

Ettevõtte		Asukohamaa	31.12.12	31.12.11
AS Harju Elekter Elektrotehnika	tütarettevõtte	Eesti	100,0%	100,0%
AS Harju Elekter Teletehnika	tütarettevõtte	Eesti	100,0%	100,0%
Satmatic OY	tütarettevõtte	Soome	100,0%	100,0%
Harju Elekter AB	tütarettevõtte	Rootsi	90,0%	90,0%
Rifas UAB	tütarettevõtte	Leedu	62,7%	51,0%
AS Draka Keila Cables	sidusettevõtte	Eesti	34,0%	34,0%
SIA Energokompleks	portfelliinvesteering	Läti	14,0%	14,0%
PKC Group Oyj	portfelliinvesteering	Soome	6,4%	6,6%

PKC Group Oyj aktsiad on bilansis hinnatud turuhinnas, millel võib olla oluline mõju ASi Harju Elekter varade ja omakapitali maksumusele.

Majanduskeskkond

Maailma majanduskasv aeglustus 2012. aasta teises pooles, kusjuures arengud muutusid regiooniti ebahühtlasemaks. Majandusolukord halvenes Euroopas ja Jaapanis, samas kui Ameerika ja Hiina majandused näitasid tugevnenismärke. Ehkki euroalas tehti mitmeid edusamme institutsioonilises vallas, jätkus majanduskasvu aeglustumine ning Lõuna-Euroopas kerkis töötuse määr seninähtust kõrgemale. Siiski, tänu edukatele sammudele EL võlakriisi lahendamisel hakkas majanduse kindlustunne aasta lõpukuudel Euroopas paranema. Mitmed tegurid viitasid päästepakettide positiivsele mõjule - euro vahetuskursi tugevnes ja majandusraskustes Lõuna-Euroopa riikide võlakirjade intressid alanesid. Põhjamaadele ja ka ülejäänud Euroopale prognoositakse majanduse elavnemist järgmise aasta teisest poolest, aga selle eelduseks on võlakriisi järk-järguline lahenumine.

Pankade analüütikute hinnangul oli Baltimaade majanduskasvu suurus 2012. aasta viimases kvartalis aeglustuva kasvuga Skandinaavia foonil meeldivalt üllatav. Positiivselt, enam kui 5% majanduskasvuga, kerkis esile Läti, teistes Balti riikides jätkus kasv veidi aeglasemas 3% tempos. Skandinaaviamaade majandust pidurdasid habras välisnõudlus ja nõrgem sisemajandus, raskusi lisas surve tööjõukulude suurendamisele. EL ja eurosooni senise majandusolukorra jätkumine halvendab Põhjamaade ja meie peamiste kaubanduspartnerite - Soome ja Rootsi – majandustingimusi veelgi. Positiivse poole pealt saab esile tuua võimaluse, et Läti täidab 2013.aastal eurosooni täisliikmeks saamise tingimused, mille teostumine on suure tähtsusega kogu siinse majanduspiirkonna jaoks.

Ka Eestis aeglustus majanduskasvu kiirus 2012. aastal võrreldes eelnevaga, olles siiski esialgsete andmete põhjal 3,2%lise aastakasvuga euroala kõrgeim. SKP kasv IV kvartalis võrreldes varasema aasta sama kvartaliga oli 3,7% ja võrdluses III kvartaliga 0,9%. Peamine kasvumootor oli kõrge investeerimisaktiivsus, tugev sisetarbimine ja eksport. Positiivselt panustas majanduskasvu ka töötlev tööstus, kuid ettevõtete tootmist piiravaks probleemiks oli ebapiisav nõudlus ning uute tellimuste vähenemine. Statistikaameti andmetel kasvas eksport 2011. aastaga võrreldes 4,5% ja ekspordimaht ulatus rekordilise 12,6 miljardi euroni. Import kasvas aastaga 8,5% 13,8 miljardi euroni.

Majanduskasvule aitas kaasa elanike sissetulekute tõus, mis toetas tarbimiskulutuste suurenemist ja tagas sisenõudluse püsimise. Kuivõrd ka tööpuudus püsis Eestis enam-vähem stabiilsena ja töötajate töötasu vähehaaval kasvab, võib oodata, et lähitulevikus suudab sisenõudlus majanduse taset hoida. Edasine majanduskasv jääb aga sõltuma välisõudluse taastumisest läänes ja selle püsimisest idas.

Sündmused

AS Harju Elekter Elektrotehnika avas novembris Keila tootmiskompleksis Arenduskeskuse, kuhu koondas insenerid tootearenduse ja tehnika osakondadest. Uues kontoris on hetkel 19 töökohta, kuhu aasta alguses lisanduvad ka müügiinsenerid. Arenduskeskusest peaks kujunema inkubaator, mis varustab ühelt poolt müügikanalit innovaatiliste toodete ja lahendustega, andes teiselt poolt tehnilist tuge tootmisele. Arenduskeskuses on ka labor uute prototüüpide välja töötamiseks ning näidiste esitlemiseks.

Septembris täitus Satmatic Oy-l 10 aastat Harju Elekter kontsernis. 19.9.2002 allkirjastasid AS Harju Elekter ja Siemens Oy ostu-müügi lepingu, mille järgi Harju Elekter omandas Siemes Oy 100%lise tütarettevõtte Satmatic Oy kõik aktsiad. 10 aasta jooksul on Satmatic Oy müügitulud kasvanud 7 miljonit eurolt 21,4 miljoni euroni ja töötajate arv 52lt 88ni.

Septembris täitus 15 aastat ASi Harju Elekter aktsia noteerimisest Tallinna Börsil. Harju Elekter kontsern on 15 börsiaasta jooksul arenenud juhtivaks elektriseadmete- ja materjalide tootjaks Balti mere regioonis ning 10-kordistanud kontserni müüginõudlust ja ärikasumi. Firma turuväärtus ja aktsia hind on suurenenud üle kolme korra. AS Harju Elekter on ka üks neist vähestest firmadest Tallinna Börsil, kes on igal aastal maksnud oma aktsionäridele dividende, 15 aasta jooksul kokku 15,08 miljonit eurot.

Soome Vaskiluotosse ehitati maailma suurim 140MW võimsusega biogaasi kombijaam. Tehase ehitas Metso Oy, kellele kontserni Soome tütarettevõtte Satmatic Oy allhankijana vajalikke lahendusi ja seadmeid pakkus. Projekti oli kaasatud ka Eesti tütarettevõtte AS Harju Elekter Elektrotehnika, kes valmistas biogaasijaama tarbeks kompleksed jaotusalajaamad ja juhtseadmed. Sellist tüüpi keskkonnasõbralike elektrienergiajaamade ehitamine lähitulevikus on üha kasvav trend.

Leedu tütarettevõtte Rifas UAB tunnistati pärast edukaid auditeid maailma suurfirmade ABB ja GE Energy ametlikuks koostööpartneriks ja tarnijaks.

Tütarettevõtte Satmatic Oy kasvatab päikeseenergiaseadmete ja -lahenduste müüki. Ühelt poolt toetab seda päikesepaneelide jt. taastuvenergiaseadmete ligi 25%line aastane hinnalangus, mis on selliste toodete võimalikku tarbijaskonda tunduvalt laiendanud, teisalt toodete kasuteguri pidev kasv ja ka kehtima hakanud ehitiste energiatõhususe kord. Tõhusas kasvus on ka autoparklate mootorite soojendus- ja elektriautode laadimiskilpide tootesegment, kus Satmatic Oy on hõivanud Soome turul liidripositsiooni.

2012. aastal võeti Keila tootmiskompleksis kasutusele uus 10 kW võimsusega päikeseenergiajaam ning Soome tütarettevõtte jaamale lisati 30 päikesepaneeli. Koos aasta varem käivitatud päikeseenergiajaamadele Soomes (30 kW) ja Leedus (50 kW) on kontserni ettevõtete taastuvenergiajaamade installeeritud võimsus kokku ligi 100 kW. Toodetud elektrit kasutatakse peamiselt oma tarbeks, ülejääv energia suunatakse riikide energiavõrkudesse.

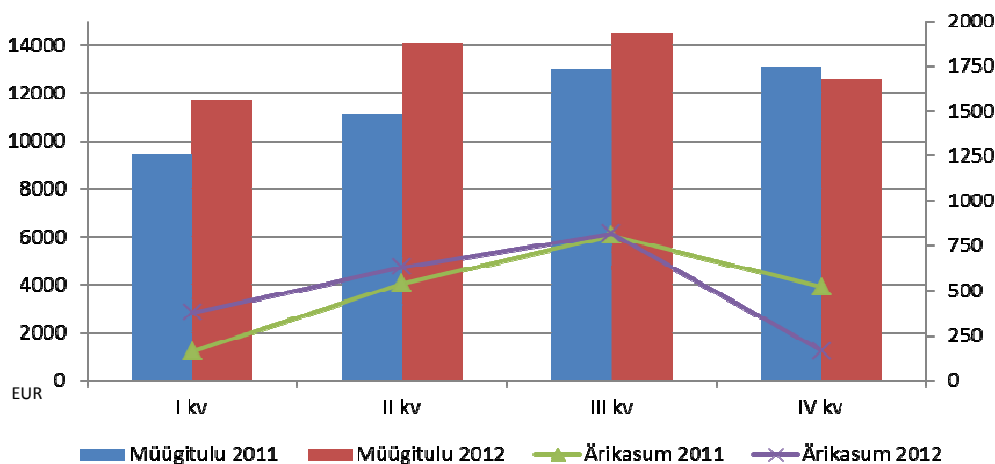
ASis Harju Elekter Teletehnika jõudis lõpule tootlikkuse suurendamiseks kasutusele võetud Lean 5S süsteemi I etapp, mis päädis lõppauditiga. Esimese etapi lõpuks oli täidetud eesmärk vabastada tootmine üleliigsetest esemetest ja ajakulust. Projekt jätkub tööprotsesside kaardistamisega, et tagada veelgi efektiivsem ressursside kasutamine.

AS Harju Elekter Elektrotehnika korraldas koolitusseminaride sarja, mille käigus külastas ettevõtet suur osa meie klientide käidu-, arendus- ja operatiivkäidu sektori töötajast. Koolituspäeval tutvustati vastastikuseid arengusuundi, käsitleti olulisi teemasid ja küsimusi. 10 koolituspäeval osales kokku ligi 200 inimest.

Tütarettevõtte Satmatic Oy osales erialamessidel Soomes: veebruaris Sähkö, Tele, Valo ja AV messil Jyväskyläs ning märtsis Pori ehitusmessil. AS Harju Elekter Elektrotehnika osales kevadel Eesti stendi koosseisus elektrotehnikamessil Hannoveris ning SLO Elektrimesseidel Kuressaares ja Tallinnas ning AS Harju Elekter Teletehnika septembris Tampere Allhankemessil.

Tegevustulemused

Kontserni aruandeaasta müügitulu kasvas 13% 52,8 miljoni euroni. Müügiimahud kasvasid 2012.aastal kvartalist kvartalisse, saavutades haripunkti kolmandas kvartalis. Neljanda kvartali müügiimaht, mõjutatuna sesoonsusest ja majanduskasvu mõningasest langusest Skandinaaviamaades, oli tagasihoidlikum. Aruandekvartali konsolideeritud müügitulu oli 12,6 miljonit eurot, mis oli 0,5 miljonit eurot vähem kui võrreldaval perioodil. Ka ärikasum kasvas koos müügituludega, edestades võrreldavate perioodide ärikasumit. Neljandas kvartalis oli ärikasum tavapäraselt väiksem. Kokku oli aruandeaasta konsolideeritud ärikasum 1,97 (2011: 2,03) miljonit eurot.



MÜÜGITULUD

Müügitulu jagunes tegevussegmentide viisi alljärgnevalt:

EUR'000 Segment	Juurdekasv		IV kvartal		12 kuud		Struktuur	
	kv/kv	12k/12k	2012	2011	2012	2011	2012	2011
Tootmine	-5,7%	14,1%	11 135	11 810	47 728	41 833	90,4%	89,6%
Kinnisvara	5,8%	-0,2%	618	584	2 395	2 400	4,5%	5,2%
Muu	15,0%	9,7%	812	707	2 678	2 441	5,1%	5,2%
Kokku	-4,1%	13,1%	12 565	13 101	52 801	46 674	100,0%	100,0%

Tavapäraselt saadi 90% müügituludest Tootmise segmendist ja Kinnisvara ning muud tegevusalad andsid kokku 10% konsolideeritud müügiimahust.

Müügitulu toodete ja teenuste viisi:

EUR'000	Juurdekasv		IV kvartal		12 kuud		Struktuur	
	kv/kv	12k/12k	2012	2011	2012	2011	2012	2011
Elektriseadmed	-4,6%	16,3%	10 226	10 716	44 079	37 887	83,5%	81,2%
Lehtmetalltooted ja teenused	-32,5%	-8,7%	273	405	1 143	1 251	2,2%	2,7%
Telekommunikatsiooni tooted	29,3%	21,7%	274	212	1 057	868	2,0%	1,8%
Elektrikaupade vahendusmüük	4,7%	-8,4%	1 153	1 102	3 586	3 916	6,8%	8,4%
Teenuste vahendusmüük	-39,8%	-8,3%	55	91	372	406	0,7%	0,9%
Renditulu	8,1%	5,6%	556	515	2 180	2 064	4,1%	4,4%
Muud teenused	-52,9%	36,2%	28	60	384	282	0,7%	0,6%
KOKKU	-4,1%	13,1%	12 565	13 101	52 801	46 674	100%	100%

Müügitulu turgude viisi:

EUR'000 Turud	Juurdekasv		IV kvartal		12 kuud		Struktuur	
	kv/kv	12k/12k	2012	2011	2012	2011	2012	2011
Eesti	-30,5%	-1,4%	3 683	5 297	17 744	17 997	33,6%	38,5%
Soome	-2,2%	19,6%	6 271	6 411	25 525	21 347	48,3%	45,7%
Leedu	-0,1%	-29,4%	1 101	1 103	3 024	4 283	5,7%	9,2%
Rootsi	1710,0%	361,5%	236	13	1 246	270	2,4%	0,6%
Muud Euroopa Liidu maad	330,1%	149,0%	1 101	256	2 639	1 060	5,0%	2,3%
Muud	724,8%	52,8%	173	21	2 623	1 717	5,0%	3,7%
Kokku	-4,1%	13,1%	12 565	13 101	52 801	46 674	100%	100%

66,4% Kontserni toodetest ja teenustest realiseeriti Eestist väljapoole (2011: 61,5%) ning 90% müügituludest saadi Kontserni ettevõtete koduturgudelt (Eesti, Soome, Leedu, Rootsi), võrreldaval perioodil 94%. Suurim kasv on toimunud Rootsi turu osas, moodustades konsolideeritud müügitulust 2,4% (2011: 0,6%). Ligi kaks ja pool korda on kasvanud müük muudesse Euroopa Liidu riikidesse ja poolteist korda väljapoole Euroopa Liitu. Arenev ja pidevalt kasvav turg on Kontsernile Saksamaa, kust on leitud aktiivne ja suure potentsiaaliga partner. Saksamaale on 12 kuuga müüdnud 1,8 miljoni euro võrra tooteid ja teenuseid enam kui võrreldaval perioodil. Muude turgude osakaal Kontserni müügituludes on kasvanud 6%lt 10%ni. Käesoleval aastal tulid uute turgudena juurde Ukraina ja Šveits, kuhu müüdi aruandeperioodil ühe miljoni euro väärtuses Kontserni tooteid. Venemaa ja Valgevene suunalised tarded kasvasid 0,4 miljoni euro võrra 0,8 miljoni euroni.

ÄRITEGEVUSE KULUD

EUR'000	Juurdekasv		IV kvartal		12 kuud	
	kv/kv	12k/12k	2012	2011	2012	2011
Müüdnud toodete ja teenuste kulud	-3,0%	13,7%	10 632	10 956	44 175	38 863
Turustuskulud	9,0%	22,2%	658	604	2 774	2 270
Üldhalduskulud	9,8%	12,2%	1 088	995	3 876	3 455
Kulud kokku	-1,4%	14,0%	12 378	12 555	50 825	44 588
sh põhivara kulum	18,0%	8,6%	373	315	1 469	1 353
TJK kokku	-7,2%	9,0%	2 975	3 208	11 860	10 878
sh palgakulu	21,8%	18,7%	2 314	1 900	9 139	7 699

Äritegevuse kulude kasv on aruandeperioodil olnud mõnevõrra kiirem müügitulu kasvutempot, kasvades aastaga 14% ja vähenedes viimases kvartalis 1,4%. Selle tulemusena vähenesid ka kasumimarginaalid. Enim on kasvanud turustuskulud. Aastaga kanti kuludesse ebatõenäoliselt laekuvaid nõudeid kokku 86 tuhande euro väärtuses, kasvatades turustuskulusid 4,3%.

Tootmis- ja müügiimahtude kasv on toonud kaasa töötajate arvu kasvu Kontsernis ning tööjõukuludel on turustuskuludes suur osakaal. 31. detsembri seisuga on Kontserni ettevõtete töötajate arv kasvanud 21 ning keskmine töötajate arv IV kvartalis 21 ja 12 kuuga 25 inimese võrra. Keskmine töötasu töötaja kohta on aruandeaastal kasvanud 207 euro võrra. Aruandeperioodil korrigeeriti Kontserni ettevõtetes töötajate palku. Tööjõukulud moodustasid IV kvartalis müügituludest 23,7% (2011 IV kv: 24,5%), 12 kuu arvestuses 22,5% (2011: 23,3%).

Kallinenud on nii energia, kütuse kui ka sisseostetavate teenuste hinnad.

KASUMID JA MARGINAALID

Kontserni neljanda kvartali brutokasum oli 1,9 (2011 IV kv: 2,1) miljonit eurot. Aruandekvartali brutokasumi marginaaliks kujunes 15,4%, vähenedes võrreldava perioodi näitaja suhtes 1,0 protsendipunkti. 12 kuu brutokasum kasvas 10,4% ja oli 8,6 miljonit eurot ning brutokasumi marginaal oli 16,3%, vähenedes võrreldava perioodi näitaja suhtes 0,4 protsendipunkti võrra.

Neljanda kvartali ärikasum oli 167 (2011 IV kv: 520) tuhat eurot ja ärikasum enne kulumit 540 (2011 IV kv: 834) tuhat eurot. Aruandekvartali ärirentaabluseks kujunes 1,3% (2011 IV kv: 4,0%) ja ärirentaabluseks enne kulumit 4,3% (2011 IV kv: 6,4%). 12 kuu ärikasum enne kulumit kasvas 1,8% 3,4 miljoni euroni ja ärikasum vähenes 2,7% 2,0 miljoni euroni; ärirentaablus enne kulumit oli 6,5% (2011: 7,2%) ja ärirentaablus 3,7%, vähenedes võrreldava perioodi suhtes 0,6 protsendipunkti võrra.

Aruandeperioodil laekus dividenditulu 854 (2011: 795) tuhat eurot. Esimeses kvartalis müüdi 15,4 tuhat PKC Group Oyj aktsiat, finantstulu aktsiate müügilt oli 175 tuhat eurot. Võrreldaval perioodil muudelt finantsinvesteeringutelt tulusid ei teenitud. Neto-finantstulud kasvasid aastaga 254 tuhande euro võrra 1,0 miljoni euroni. Kontsern konsolideeris aasta jooksul sidusettevõttest kasumit 1,1 (2011: 0,5) miljonit eurot.

Aruandekvartali konsolideeritud puhaskasum oli 0,19 (2011 IV kv: 0,62) miljonit eurot, millest emaettevõtte omanike osa moodustas 0,21 (2011 IV kv: 0,57) miljonit eurot. Puhaskasum aktsia kohta oli IV kvartalis 0,01 (2011 IV kv: 0,03) eurot. Aruandeaasta puhaskasum oli 3,6 (2011: 2,9) miljonit eurot. Puhaskasum aktsia kohta moodustas 0,21 (2011: 0,17) eurot.

Personal ja palgad

2012. aasta IV kvartalis töötas Kontsernis keskmiselt 457 inimest, mis oli keskmiselt 21 töötajat enam kui võrreldaval perioodil. Aasta keskmine töötajate arv kasvas võrreldava perioodi suhtes 25 töötaja võrra 452 töötajani. Aruandekvartalis maksti töötajatele palkade ja tasudena välja 2 314 (2011 IV kv: 1 900) tuhat eurot ja 12 kuuga 9 139 (2011: 7 699) tuhat eurot. Keskmine töötasu kuus Kontserni töötaja kohta oli 1 684 (2011: 1 502) eurot.

Töötajate keskmine arv	IV kvartal		12 kuud		Töötajate arv 31.12. seisuga		
	2012	2011	2012	2011	Juurdekasv	2012	2011
Eesti	283	280	284	274	1	299	298
Soome	87	87	87	85	-2	88	90
Leedu	85	67	79	67	22	89	67
Rootsi	2	2	2	1	0	2	2
Kontsernis kokku	457	436	452	427	21	478	457

Aruandeperioodi lõpu seisuga töötas Kontsernis 478 inimest, mis oli 21 töötajat rohkem kui aasta tagasi.

Finantsseisund ja rahavood

Kontserni varade maht kasvas 12 kuuga 6,8 miljoni euro võrra 59,8 miljoni euroni, millest 27,6% moodustas käibevara ja 72,4 % põhivara.

Põhivarade maksumus suurenes 12 kuuga 5,8 miljoni euro võrra 43,3 miljoni euroni ning valdava osa kasvust moodustas pikaajaliste finantsinvesteeringute väärtuse kasv. PKC Group Oyj aktsia turuhind tõusis 12 kuuga 4,00 ja aruandekvartaliga 1,40 euro võrra 15,43 euroni. Aktsiate ümberhindlusest saadi realiseerimata kasumit 5,5 miljonit eurot, sh neljandas kvartalis 1,9 miljonit eurot, mille võrra kasvas ka ümberhindluse reserv omakapitalis. Kontsern müüs esimeses kvartalis 15 362 aktsiat, mille raamatupidamislik väärtus oli 0,2 miljonit eurot. Aastaga suurenes finantsinvesteeringu väärtus kokku 5,3 miljoni euro võrra 21,4 miljoni euroni.

Kontsern investeeris aastaga põhivarasse kokku 0,84 (2011: 3,11) miljonit eurot.

Käibevarade maksumus kasvas aruande perioodi jooksul kokku 1,0 miljonit eurot 16,5 miljoni euroni, sh äritegevuse nõuded ja ettemaksud vähenesid kokku 1,3 miljonit eurot 6,5 miljoni euroni ja varud 0,3 miljoni euro võrra 6,4 miljoni euroni ning raha- ja pangakontod kasvasid 2,5 miljoni euro võrra 3,4 miljoni euroni.

Kontserni kohustused vähenesid 12 kuuga 1,2 miljoni euro võrra 9,6 miljoni euroni, moodustades varade mahust 16,1% (2011: 20,6%), sh vähenesid intressikandvad võlakohustused 1,4 miljonit eurot (lisa 3). 31.12.2012 seisuga oli Kontsernil intressikandvaid võlakohustusi kokku 2,4 (31.12.2011: 3,8) miljonit eurot, millest lühiajaline osa moodustas 1,11 (31.12.2011: 2,2) miljonit eurot. 12 kuuga vähenesid lühiajalised laenukohustused 1,2 miljoni euro võrra 0,8 miljoni euroni ning tasuti kapitalirendi põhimakseid 0,28 (2011: 0,27) miljonit eurot. Võrreldaval perioodil kasvasid lühiajalised laenukohustused 771 tuhande euro võrra ja tasuti pikaajalist laenu 65 tuhat eurot.

Kontserni 12 kuu maksevõime ja likviidsuskordaja olid võrreldava perioodiga samal tasemel - vastavalt 1,8 ja 1,0.

Aruandeaastal tuli äritegevusest raha sisse 4,6 (2011: 1,2) miljonit eurot, investeerimistegevusest läks raha välja 57 tuhat eurot, 2011. aastal 2,2 miljonit eurot. Aktsiaemissioonist laekus 0,66 miljonit eurot ja Kontsern maksis dividende 1,2 (2011: 1,1) miljonit eurot. Kokkuvõttes läks finantseerimistegevusest raha välja 2,0 (2011: 0,6) miljonit eurot. Raha ja rahaekvivalendid kasvasid aruandeaastaga 2,5 miljoni euro võrra 3,4 miljoni euroni, võrreldaval perioodil aga vähenesid 1,6 miljoni euro võrra 0,8 miljoni euroni.

ASi Harju Elekter aktsia ja aktsionärid

Aktsia kauplemisajalugu:	2008	2009	2010	2011	2012
Avamishind	3,45	0,99	2,05	3,1	2,30
Kõrgeim hind	3,45	2,99	3,14	3,54	2,80
Madalaim hind	0,95	0,67	2,02	2,19	2,30
Viimane hind	0,99	2,07	3,02	2,28	2,64
Kaubeldud aktsiate arv	4 634 592	1 559 830	2 039 910	663 917	759 869
Käive, mln eurodes	11,39	2,14	5,40	1,88	1,88
Turuväärtus, mln eurodes	16,63	34,78	50,74	38,30	45,94
Keskmine aktsiate arv	16 800 000	16 800 000	16 800 000	16 800 000	17 093 443
Puhaskasum aktsia kohta	0,15	0,07	0,13	0,17	0,21

ASi Harju Elekter aktsia hind Tallinna Börsil ajavahemikus 1.1.-31.12.2012



Seisuga 31.12. 2012 oli ASil Harju Elekter 1 507 aktsionäri. Aruandeaasta jooksul on aktsionäride arv suurenenud 65 võrra. ASi Harju Elekter suurim aktsionär on kohalikul kapitalil baseeruv AS Harju

KEK, kellele kuulub 31,7% firma aktsiakapitalist. Nõukogu ja juhatuse liikmetele ning nendega seotud isikutele või firmadele kuulub 7,97% ettevõtte aktsiatest. ASi Harju Elekter aktsionäride täielik nimekiri on Eesti väärtpaberite keskregistri kodulehel (www.e-register.ee).

Aktsionäride jagunemine osaluse suuruse järgi:

Osaluse suurus	Aktsionäride arv	Osa üldarvust	Hääleõiguse %
Üle 10%	2	0,13%	42,61%
1,0 - 10,0%	7	0,46%	27,11%
0,1 - 1,0 %	53	3,52%	15,75%
alla 0,1%	1 445	95,89%	14,53%
Kokku	1 507	100,0%	100,0%

Aktsionäride nimekiri (üle5%) 31.12.2012	Osalus (%)
HARJU KEK AS	31,70%
ING LUXEMBOURG S.A.	10,92%
Lembit Kirsme	8,10%
Endel Palla	6,06%
Muud	43,22%

Aktsionäride korraline üldkoosolek

3. mail 2012 toimus aktsionäride korraline üldkoosolek, millest võttis osa 101 aktsionäri või nende volitatud esindajat, kes esindasid 76,11% hääle üldarvust. Üldkoosolek kinnitas 2011. majandusaasta aruande ja kasumijaotuse, valis ja nimetas järgmiseks viieks aastaks uue 5-liikmelise nõukogu ning kinnitas nõukogu tasustamiskorra. Ka nimetas üldkoosolek ettevõtte 2012.-2014.a audiitoriks KPMG Baltics OÜ ja kiitis heaks 23.04.2009 aktsionäride üldkoosoleku otsusega vastu võetud suunatud aktsiaemissiooni programmi (optsooniprogrammi) realiseerimise (vt. lisa 4).

6. päevakorrapunktina oli üldkoosoleku kavas aastateks 2012 kuni 2015 aktsiaoptsooniprogrammi kavandamine Kontserni kuuluvate äriühingute juhtorganite liikmetele, juhtivspetsialistidele ja inseneridele ning ASi Harju Elekter sidusäriühingute juhtorganite liikmetele nende kaasamiseks ettevõtte aktsionärideks, et motiveerida neid tegutsema ASi Harju Elekter parema majandustulemuse saamise nimel. Kavandatava suunatud aktsiaemissiooni käigus lastakse 2015. aastal välja kuni 600 tuhat uut nimelist aktsiat. Aktsiaemissiooni korraldamise otsuse teeb aktsionäride korraline üldkoosolek 2015. aastal tingimusel, et aktsia turuhind on kõrgem emissioonihinnast (vt lisa 4).

Üldkoosoleku otsuse alusel maksti aktsionäridele 2011. aasta eest dividende 0,07 eurot aktsia kohta kokku 1 176 tuhat eurot. Dividendid maksti välja 22. mail 2012.

Nõukogu ja juhatuse

Seoses nõukogu volituste tähtaja täitumisega valis aktsionäride korraline üldkoosolek 3. mail 2012 aktsiaseltsile järgmiseks viieks aastaks uue 5-liikmelise nõukogu koosseisus Endel Palla (nõukogu esimees, ASi Harju Elekter arendusdirektor), Ain Kabal (AS Viru Keemia Grupp õigusosakonna juhataja), Madis Talgre (ASi Harju KEK juhataja), Triinu Tombak (finantskonsultant) ja Andres Toome (konsultant).

Aktsiaseltsi üheliikmelises juhatuses muutusi ei toimunud. ASi Harju Elekter juhataja on Andres Allikmäe. Juhatuse pädevus ja volitused on reguleeritud äriseadustikuga ja ära toodud ettevõtte põhikirjas, muid erisusi või kokku-leppeid ei esine. Juhataja saab tasu vastavalt ametilepingule, lisaks on tal õigus saada ka lahkumishüvitist kuni 10 kuu juhatuse liikme tasu ulatuses. Pensioniga seotud õigusi juhatuse liikmel/juhatajal ei ole.

ASi Harju Elekter nõukogu ja juhatuse liikmetele maksti 2012. aasta 12 kuuga liikme- ja töötasudena kokku 191,7 (2011 12 k: 198,5) tuhat eurot. Kuni 4. maini 2011 oli juhatuse 3-liikmeline.

2012. aasta juunis realiseerunud optsooniprogrammi käigus märkis iga ASi Harju Elekter nõukogu ja juhatuse liige 10 tuhat aktsiat – kokku 50 tuhat aktsiat. 3. mail 2012 toimunud aktsionäride üldkoosoleku poolt kuulutati aastateks 2012 kuni 2015 välja uus optsooniprogramm. Igale nõukogu ja juhatuse liikmele väljastati optsoon maksimaalselt lubatud 20 tuhande aktsia märkimisõiguse kohta, kokku 120 tuhat aktsiat. Sõltumatu eksperdi poolt määrati töötajatelt aktsiate eest saadud teenuste (tööpanuse) õiglaseks väärtuseks 0,50 eurot (vt. lisa 4) ühe aktsia märkimisõiguse kohta. Aruandekvartalis hinnati Kontserni juhtkonna võtmeisikute tööpanuse maksumuseks 5,0 ja aastaga kokku 16,7 tuhat eurot, mis kajastati aruandeperioodi kasumiaruandes kuluna ja kanti omakapitalis aktsiapõhise maksena eelmiste perioodide jaotamata kasumisse.

Kontserni juhtorganite liikmete ja/või nende lähikondsetega 12 kuu jooksul mingeid muid tehinguid ei toimunud.

Informatsioon juhatuse ja nõukogu liikmete haridus- ja teenistuskäigu kohta, nende kuuluvus äriühingute juhtorganitesse ning nendele kuuluvate ASi Harju Elekter aktsiate arv on avalikustatud ettevõtte koduleheküljel internetis: www.harjuelekter.ee.

Tähtsamad näitajad

<i>Konsolideeritud kasumiaruanne</i>	IV kvartal			12 kuud		
	2012	2011	2010	2012	2011	2010
Müügitulu	12 565	13 101	12 876	52 801	46 674	40 885
Ärikasum enne kulumit	540	834	698	3 439	3 378	2 898
Ärikasum	167	520	352	1 970	2 025	1 519
Perioodi puhaskasum	191	624	281	3 603	2 948	2 295
sh emaettevõtte omanike osa	207	571	173	3 517	2 773	2 173

<i>Konsolideeritud finantsseisundi aruanne</i> <i>seisuga 31.12.</i>	Struktuur (%)			EUR'000		
	2012	2011	2010	2012	2011	2010
Käibevara	27,6	29,2	26,2	16 472	15 445	14 413
Põhivara	72,4	70,8	73,8	43 292	37 475	40 701
KOKKU varad	100,0	100,0	100,0	59 764	52 920	55 114
Kohustused	16,1	20,6	17,4	9 641	10 886	9 568
Omakapital	83,9	79,4	82,6	50 123	42 034	45 546
sh emaettevõtte omanike osa	81,6	76,2	79,8	48 769	40 313	43 957

<i>Juurdekasvutempod (%)</i>	IV kvartal		12 kuud	
	2012	2011	2012	2011
Müügitulu	-4,1	1,7	13,1	14,2
Ärikasum enne kulumit (EBITDA)	-35,5	19,3	1,8	16,5
Ärikasum (EBIT)	-67,8	47,7	-2,7	33,3
Perioodi puhaskasum	-69,3	122,0	22,2	28,5
sh emaettevõtte omanike osa puhaskasumist	-63,7	229,9	26,8	27,6
<i>Tulususe suhtarvud (%)</i>				
Käibe ärirentaablus enne kulumit	4,3	6,4	6,5	7,2
Käibe ärirentaablus (ärikasum/müügitulu*100)	1,3	4,0	3,7	4,3
Käibe puhasrentaablus (puhaskasum /müügitulu*100)	1,5	4,8	6,8	6,3
<i>Töötajad</i>				
Töötajate keskmine arv perioodis	457	436	452	427
Töötajate arv perioodi lõpu seisuga	478	457	478	457

RAAMATUPIDAMISE VAHEARUANNE

KONSOLIDEERITUD FINANTSSEISUNDI ARUANNE

VARAD	Lisa nr	31.12.2012	31.12.2011
Käibevarad			
Raha- ja pangakontod		3 352	815
Äritegevuse ja muud nõuded		6 493	7 848
Ettemaksed		232	104
Ettevõtte tulumaks		0	20
Varud		6 395	6 658
Käibevara kokku		16 472	15 445
Põhivara			
Edasilükkunud tulumaksu vara		5	35
Investeeringud sidusettevõttesse	2	2 295	1 177
Muud pikaajalised finantsinvesteeringud	2	21 386	16 023
Kinnisvarainvesteeringud	2	10 454	10 833
Materiaalne põhivara	2	8 546	8 985
Immateriaalne põhivara	2	606	422
Põhivara kokku		43 292	37 475
VARAD KOKKU		59 764	52 920
KOHUSTUSED JA OMAKAPITAL			
Kohustused			
Võlakohustused	3	1 075	2 245
Võlad tarnijatele ja muud võlad		5 902	6 268
Maksuvõlad		1 049	758
Ettevõtte tulumaksuvõlg		75	29
Lühiajalised eraldised		23	17
Lühiajalised kohustused kokku		8 124	9 317
Võlakohustused	3	1 306	1 569
Muud pikaajalised kohustused		211	0
Pikaajalised kohustused		1 517	1 569
Kohustused kokku		9 641	10 886
Omakapital			
Aktsiakapital	4	12 180	11 760
Ülekurss	4	240	0
Reservid	4	21 354	15 881
Jaotamata kasum		14 995	12 672
Emettevõtte omanikele kuuluv omakapital kokku		48 769	40 313
Mitte-kontrolliv osalus		1 354	1 721
Omakapital kokku		50 123	42 034
KOHUSTUSED JA OMAKAPITAL KOKKU		59 764	52 920

KONSOLIDEERITUD KOONDKASUMIARUANNE

	Lisa nr	1.oktoober – 31.detsember		1.jaanuar – 31.detsember	
		2012	2011	2012	2011
Müügitulud	5	12 565	13 101	52 801	46 674
Müüdnud toodete kulud		-10 632	-10 956	-44 175	-38 863
Brutokasum		1 933	2 145	8 626	7 811
Turustuskulud		-658	-604	-2 774	-2 270
Üldhalduskulud		-1 088	-995	-3 876	-3 455
Muud äritulud		1	-4	49	16
Muud ärikulud		-21	-22	-55	-77
Ärikasum	5	167	520	1 970	2 025
Neto-finantstulud/ (-kulud)	6	-6	-16	997	744
Kasum sidusettevõttest kapitaliosaluse meetodil	2	104	97	1 118	497
Kasum enne maksustamist		265	601	4 085	3 266
Ettevõtte tulumaksu periodiseerimine	8	-74	23	-482	-318
Perioodi puhaskasum		191	624	3 603	2 948
Muu koondkasum					
Finantsvara ümberhindluse netokasum	2	1 938	1 498	5 538	-5 516
Finantsvara müügiga realiseerunud kasum (-)		0	0	-162	0
Valuutakursi vahed välisettevõtte ümbearvestusel		-5	4	-6	1
Perioodi muu koondkasum kokku		1 933	1 502	5 370	-5 515
Perioodi koondkasum kokku		2 124	2 126	8 973	-2 567
Puhaskasumi jaotus:					
Emaettevõtte omanike osa puhaskasumist	7	207	571	3 517	2 773
Mitte-kontrolliv osa puhaskasumist		-16	53	86	175
Perioodi puhaskasum kokku		191	624	3 603	2 948
Koondkasumi jaotus:					
Emaettevõtte omanike osa koondkasumist		2 140	2 073	8 887	-2 742
Mitte-kontrolliv osa koondkasumist		-16	53	86	175
Perioodi koondkasum kokku		2 124	2 126	8 973	-2 567
Puhaskasum aktsia kohta					
Tavapuhaskasum aktsia kohta (EUR)	7	0,01	0,03	0,21	0,17
Lahustatud puhaskasum aktsia kohta (EUR)	7	0,01	0,03	0,21	0,16

KONSOLIDEERITUD RAHAVOOGUDE ARUANNE

1. jaanuar – 31. detsember	Lisa nr	2012	2011
Rahavood äritegevusest			
Ärikasum	5	1 970	2 025
<u>Korrigeerimised</u>			
Põhivara kulum ja väärtuse langus	2	1 469	1 353
Kasum põhivara müügist	8	-6	-1
Aktsiapõhine hüvitis		85	106
Äritegevusega seotud nõuete ja ettemaksete muutus		1 226	-1 351
Varude muutus		263	-1 247
Äritegevusega seotud kohustuste ja ettemakstud tulude muutus		1	784
Makstud ettevõtte tulumaks	8	-388	-362
Makstud intressid	8	-46	-59
Kokku rahavood äritegevusest		4 574	1 248
Rahavood investeerimistegevusest			
Tasutud kinnisvarainvesteeringu eest	8	-100	-2 460
Tasutud materiaalse põhivara eest	8	-463	-489
Tasutud immateriaalse põhivara eest	8	-167	-73
Tütarettevõtte ost		-391	0
Laekunud materiaalse põhivara müügist	8	12	2
Laekunud finantsinvesteeringute müügist		189	0
Laekunud intressid	6	9	11
Laekunud dividendid	6	854	795
Kokku rahavood investeerimistegevusest		-57	-2 214
Rahavood finantseerimistegevusest			
Laekunud aktsiakapitali sisse maksetest		660	0
Muud pikaajalised kohustused		43	0
Arvelduskrediidi jääkide muutus	3	-1 179	771
Laenude tagasimaksed	3	0	-65
Kapitalirendi põhiosa tagasimaksed	3	-282	-272
Makstud dividendid		-1 226	-1 051
Kokku rahavood finantseerimistegevusest		-1 984	-617
Kokku rahavood		2 533	-1 583
Raha jääk perioodi algul		815	2 400
Rahajääkide muutus		2 533	-1 583
Valuutakursside muutuste mõju	6	4	-2
Raha jääk perioodi lõpus		3 352	815

**KONSOLIDEERITUD
OMAKAPITALI MUUTUSTE ARUANNE**

	Emaettevõtte omanikele kuuluv omakapital						KOKKU
	Aktsia- kapital	Üle- kurss	Reser- vid	Jaota- mata kasum	Kokku	Mitte- kontroliv osalus	
Saldo 31.12.2010	10 737	384	21 396	11 440	43 957	1 589	45 546
Perioodi puhaskasum	0	0	0	2 773	2 773	175	2 948
Muu koondkasum	0	0	-5 515	0	-5 515	0	-5 515
Perioodi koondkasum	0	0	-5 515	2 773	-2 742	175	-2 567
Aktsiakapitali suurendamine	1 023	-384	0	-639	0	0	0
Aktsiapõhine hüvitis	0	0	0	106	106	0	106
Dividendid	0	0	0	-1 008	-1 008	-43	-1 051
Saldo 31.12.2011	11 760	0	15 881	12 672	40 313	1 721	42 034
Perioodi puhaskasum	0	0	0	3 517	3 517	86	3 603
Muu koondkasum	0	0	5 370	0	5 370	0	5 370
Perioodi koondkasum	0	0	5 370	3 517	8 887	86	8 973
Sissemaks aktsiakapitali	420	240	0	0	660	0	660
Aktsiapõhine hüvitis	0	0	0	85	85	0	85
Reservkapitali suurendamine	0	0	103	-103	0	0	0
Dividendid	0	0	0	-1 176	-1 176	-50	-1 226
Vähemusosa ost	0	0	0	0	0	-403	-403
Saldo 31.12.2012	12 180	240	21 354	14 995	48 769	1 354	50 123

Omakapitali kohta on informatsioon esitatud lisan 4.

LISAD KONSOLIDEERITUD VAHEARUANDE JUURDE

Lisa 1 Konsolideeritud vahearuanne koostamisel kasutatud arvestusmeetodid ja hindamisalused

AS Harju Elekter on Eestis registreeritud äriühing. Seisuga 31.12.2012 koostatud raamatupidamise vahearuanne hõlmab AS-i Harju Elekter (edaspidi Emaettevõtte) ning tema tütaretevõttes AS Harju Elekter Teletehnika, AS Harju Elekter Elektrotehnika, Satmatic OY, Harju Elekter AB ja Rifas UAB (edaspidi Kontsern). Kontsernil on 34%-line osalus sidusettevõttes AS Draka Keila Cables. AS Harju Elekter on noteeritud Tallinna Väärtpaberibörsil alates 1997.a. 30. septembrist, 31,7% ettevõtte aktsiatest on AS Harju KEK omandis.

ASi Harju Elekter ja tema tütaretevõtete konsolideeritud raamatupidamise vahearuanne on koostatud kooskõlas rahvusvaheliste standarditega, nagu need on vastu võetud Euroopa Liidu poolt (IFRS EL). Käesolev konsolideeritud vahearuanne on koostatud vastavuses Rahvusvahelise Raamatupidamise Standardiga (IAS) 34: Vahearuanne. Vahearuanne koostamisel on kasutatud samu arvestusmeetodeid nagu 31.12.2011 lõppenud majandusaasta aastaaruandes. Vahearuanne tuleks lugeda koos Kontserni viimase avalikustatud 2011. aasta majandusaasta aruandega, mis on koostatud kooskõlas rahvusvaheliste finantsaruandluse standarditega (IFRS).

Juhatuse hinnangul kajastab ASi Harju Elekter 2012. aasta IV kvartali ja 12 kuu vahearuanne õigesti ja õiglaselt Kontserni majandustulemust vastavalt jätkuvuse printsiibile. Käesolev vahearuanne ei ole auditeeritud ega muul moel kontrollitud audiitorite poolt ja sisaldab ainult Kontserni konsolideeritud aruandeid.

Aruandevaluuta on Euro. Konsolideeritud raamatupidamise vahearuanne on koostatud tuhandetes eurodes ja kõik arv näitajad on ümardatud lähima tuhandeni, kui pole osutatud teisiti.

Lisa 2 Põhivara liikumine

01. jaanuar kuni 31. detsember	2012	2011
Investeeringud sidusettevõttesse		
Saldo aasta alguses	1 177	680
Kapitaliosaluse kasum	1 118	497
Saldo perioodi lõpus	2 295	1 177
Muud pikaajalised finantsinvesteeringud		
Saldo aasta alguses	16 023	21 539
Müüdid	-175	0
Kasum aktsiate ümberhindlusest	5 538	-5 516
Saldo perioodi lõpus	21 386	16 023
Kinnisvarainvesteeringud		
Saldo aasta alguses	10 833	8 711
Soetatud	61	2 505
Arvestatud kulum	-440	-383
Saldo perioodi lõpus	10 454	10 833

Lisa 2 Põhivara liikumine (järg)

01. jaanuar kuni 31. detsember	2012	2011
Materiaalne põhivara		
Saldo aasta alguses	8 985	9 350
Soetatud	486	507
Müüdüd põhivara jääkväärtuses	-6	-1
Arvestatud kulum	-919	-871
Saldo perioodi lõpus	8 546	8 985
Immateriaalne põhivara		
Saldo aasta alguses	422	421
Soetatud	294	100
Arvestatud kulum	-110	-99
Saldo perioodi lõpus	606	422
Põhivara kokku	43 287	37 440

Lisa 3 Võlakohustused

	31.12.2012	31.12.2011
Lühiajalised võlakohustused		
Lühiajalised laenud	796	1 975
Pikaajaliste liisingkohustuste tagasimaksed järgmisel perioodil	279	270
Kokku lühiajalised võlakohustused	1 075	2 245
Pikaajalised võlakohustused		
Pikaajalised liisingkohustused	1 306	1 569
Kokku pikaajalised võlakohustused	1 306	1 569
VÕLAKOHUSTUSED KOKKU	2 381	3 814

Muutused võlakohustustes olid järgmised:

1. jaanuar kuni 31. detsember	2012	2011
Algsaldo 31.12.	3 814	3 367
Muutus lühiajalistes laenukohustustes	-1 179	771
Pikaajalise laenu tasumine	0	-65
Uued liisingkohustused	28	13
Pikaajaliste liisingkohustuste tasumine	-282	-272
Lõppsaldo 31.12.	2 381	3 814

Lisa 4 Omakapital**Aktsiakapital ja ülekurs**

	Ühik	31.12.2012	31.12.2011
Aktsiakapital	EUR'000	12 180	11 760
Aktsiate arv	000*TK	17 400	16 800
Aktsia nimiväärtus	EUR	0,70	0,70
Ülekurs	EUR'000	240	0

3. mail 2012 toimunud aktsionäride üldkoosolek otsustas realiseerida 23. aprillil 2009 toimunud üldkoosoleku poolt heaks kiidetud optsooniprogrammi, milline oli suunatud ASiga Harju Elekter samasse Kontserni kuuluvate äriühingute liikmetele ja töötajatele ning sidusäriühingute juhatuse liikmetele.

Aktsiate märkimine viidi läbi 1.06-15.06. 2012. Märkimisest said osa võtta need, kellel oli eelnevalt sõlmitud aktsiate märkimise leping. Märgiti kõik emiteeritud 600 tuhat aktsiat 0,70-eurose nimiväärtusega. Emiteeritavate aktsiate eest tasumine toimus märkimisega samaaegselt. Aktsiate väljalaske hind oli 1,10 eurot. 15. juuniks 2012 laekus aktsiate eest 660 tuhat eurot, millest ülekurs moodustas 240 tuhat eurot. Emissiooni toimumise järel on ASi Harju Elekter aktsiakapital 12 180 tuhat eurot, mis jaguneb 17,4 miljoniks lihtaktsiaks. Põhikirjajärgne maksimaalne lubatud aktsiate arv on 20 miljonit. Emiteeritud aktsiad annavad õiguse dividendidele alates 2012. aastast.

Aktsiakapitali suurendamise kanne tehti Äriregistrisse 06.07.2012.

Reservid

	Reservkapital	Ümberhindluse reserv	Valuutakursi muutuste reserv	KOKKU
Saldo 31.12.2010	1 073	20 317	6	21 396
Perioodi muu koondkasum	0	-5 516	1	-5 515
Saldo 31.12.2011	1 073	14 801	7	15 881
Reservkapitali suurendamine	103	0	0	103
Perioodi muu koondkasum	0	5 376	-6	5 370
Saldo 31.12.2012	1 176	20 177	1	21 354

Aktsiapõhine hüvitis

3. mail 2012 toimunud aktsionäride üldkoosolek otsustas korraldada 2015. aastal Kontserni töötajatele ja Kontserni ning Kontserniga seotud äriühingute juhtorganite liikmetele suunatud aktsiaemissiooni. Märkimisõiguse planeeritavast aktsiaemissioonist osavõtuks annab töötajaga sõlmitud eelleping ning aktsiate märkimise perioodil töötajaga kehtiv töö- või ametisuhe kuni aktsiate märkimise kuupäevani kaasa arvatud. 18. juunist 29. juunini 2012 toimunud eellepingute sõlmimise käigus registreeriti märkimisõigusi 454 960 aktsiale. Aktsiate väljalaskehinnaks määrati ajavahemikus 1. juunist kuni 15. juunini 2012 ASi Harju Elekter aktsia börsipäevade keskmine hind Tallinna Väärtpaberibörsil eurodes (EUR). Aktsia väljalaske hinnaks kujunes 2,36 eurot.

Aktsiate märkimisõiguste kajastamisel on rakendatud IFRS 2 põhimõtteid. Kontsern kasutas töötajatelt aktsiate eest saadud teenuste (tööpanuse) hindamisel märkimisõiguse õiglast väärtust eellepingute sõlmimise hetkel, mille väärtuse määras sõltumatu ekspert 0,50 eurole ühe aktsia märkimisõiguse kohta. Õiglast väärtuse hindamisel kasutati Black-Scholes hindamismudelit. Hinna määramisel on arvesse võetud kaalutud keskmist aktsia turuhinda (2,36 EUR), aktsia eeldatavat volatiilsust (35%),

riskivaba intressimäära (1%), prognoositavaid dividende ning perioodi pikkust eellepingute sõlmimise ja planeeritava aktsiate märkimishetke vahel (3 aastat).

2012. aasta neljandas kvartalis kajastati tööjõukuludena ja aktsiapõhise hüvitisena omakapitalis jaotamata kasumis 18 (2011 IV kv: 27) tuhat eurot. Koos 2012 juunikuus realiseerunud optiooniprogrammiga on 12 kuu aktsiapõhise hüvitise maksumus kokku 85 (2011: 106) tuhat eurot.

Lisa 5 Segmendiaruanne

Konsolideeritud finantsaruannetes eristatakse kahte segmenti – tootmine ja kinnisvara.

Tootmine - elektrienergia jaotus- ja juhtimisseadmete tootmine ja müük, samuti nendega seotud tegevused. Sellesse harusse kuuluvad Kontserni ettevõtetest AS Harju Elekter Elektrotehnika, AS Harju Elekter Teletehnika, UAB Rifas ning Satmatic Oy.

Kinnisvara - kinnisvara arendamine, hooldus ja rentimine, kinnisvara ja tootmisvõimsuste ülalpidamisega seotud teenused ja teenuste vahendamine. Kinnisvara on klassifitseeritud eraldiseivaks segmendiks, sest tema varade maksumus on rohkem kui 10% kõigi segmentide varade maksumusest kokku.

Muud - Kontserni ja temaga seotud ettevõtete toodete ning muude elektriinstallatsiooni töödeks vajalike kaupade müük peamiselt jaeklientidele ja väiksema ning keskmise suurusega elektripaigaldusfirmadele; juhtimisalased teenused; tööstusautomaatika lahenduste projekteerimine, protsessi juhtautomaatika programmeerimine ja installatsioonitööde projektijuhtimine. Muud tegevusalad on Kontserni seisukohalt väheolulised ja ükski neist ei moodusta eraldiseivat segmenti aruandluse tarbeks.

1. jaanuar kuni 31. detsember	Tootmine	Kinnis- vara	Muud tegevused	Elimi- neeri- mine	Konsoli- deeritud
2011					
Müügitulu kontsernivälistelt klientidelt	41 833	2 400	2 441	0	46 674
Tulu teistelt segmentidelt	484	951	269	-1 704	0
Segmendi äritulud kokku	42 317	3 351	2 710	-1 704	46 674
Ärikasum	1 245	1 246	-360	-106	2 025
Segmendi varad	24 152	11 228	2 020	-470	36 930
Jagamatud varad					15 990
Varad kokku					52 920
2012					
Müügitulu kontsernivälistelt klientidelt	47 728	2 395	2 678	0	52 801
Tulu teistelt segmentidelt	464	1 003	300	-1 767	0
Segmendi äritulud kokku	48 192	3 398	2 978	-1 767	52 801
Ärikasum	1 280	1 140	-367	-83	1 970
Segmendi varad	24 697	10 886	3 303	-812	38 074
Jagamatud varad					21 690
Varad kokku					59 764

Müügitulude jaotus turgude viisi:

1. jaanuar kuni 31. detsember	2012	2011
Eesti	17 744	17 997
Soome	25 525	21 347
Leedu	3 024	4 283
Rootsi	1 246	270
Muud EU maad	2 639	1 060
Muud	2 623	1 717
Müügitulu kokku	52 801	46 674

Müügitulud tegevusalade viisi

1. jaanuar kuni 31. detsember	2012	2011
Elektriseadmed	44 079	37 887
Lehtmetailtooted ja teenused	1 143	1 251
Telekommunikatsiooni tooted ja teenused	1 057	868
Kaupade vahendusmüük	3 586	3 916
Teenuste vahendusmüük	372	406
Renditulu	2 180	2 064
Muud teenused	384	282
KOKKU	52 801	46 674

Lisa 6 Neto-finantstulud/kulud

1. jaanuar kuni 31. detsember	2012	2011
Intressitulu	9	11
Intressikulu	-45	-60
Dividenditulu	854	795
Netokasum(+)/-kahjum(-) valuutakursi muutustest	4	-2
<i>Müügikõlblikud investeeringud:</i>		
Tulu investeeringute müügist	175	0
KOKKU	997	744

Lisa 7 Tava- ja lahustatud puhaskasum aktsia kohta

Tavapuhaskasum aktsia kohta on leitud jagades aruandeperioodi puhaskasumi perioodi kaalutud keskmise emiteeritud aktsiate arvuga.

Lahustatud puhaskasumi leidmiseks võetakse arvesse potentsiaalselt emiteeritavad aktsiad. 31.12.2012 seisuga oli Kontsernil 434,96 tuhat potentsiaalselt emiteeritavat lihtaktsiat. Kooskõlas 3. mail 2012 toimunud aktsionäride üldkoosoleku otsusega fikseeriti aktsia hind tasemel 2,36 eurot. Aktsiapõhiste hüvitiste suhtes, mille kohta kehtivad IFRS 2 nõuded, hõlmab aktsiate märkimishind ka tulevikus töötajate poolt aktsiapõhiste hüvitiste eest osutatavate teenuste maksumust. Sõltumatu eksperdi poolt hinnati teenuse väärtuseks ühe emiteeritava aktsia kohta 0,50 eurot. Seega on IFRS 2 mõistes aktsia märkimishind 2,86 (2,36+0,50) eurot ja potentsiaalsed aktsiad muutuvad lahustuvaks alles pärast seda, kui nende perioodi keskmine turuhind ületab 2,86 eurot.

Perioodil 1.10.-31.12.2012 oli aktsiate keskmine turuhind 2,45 eurot. Aktsia 12 kuu keskmine turuhind oli 2,48 eurot. Seega ei ole potentsiaalsetel aktsiatel lahustuvat mõju.

<u>1.jaanuar kuni 31.detsember</u>	<u>Ühik</u>	<u>2012</u>	<u>2011</u>
Emaettevõtte omanike osa puhaskasumist	EUR '000	3 517	2 773
Perioodi keskmine aktsiate arv	Tk '000	17 093	16 800
Tavapuhaskasum aktsia kohta	EUR	0,21	0,17
Perioodi korrigeeritud keskmine aktsiate arv	Tk '000	17 093	17 042
Lahustatud puhaskasum aktsia kohta	EUR	0,21	0,16
 <u>1.oktoober kuni 31.detsember</u>			
Emaettevõtte omanike osa puhaskasumist	EUR '000	207	571
Perioodi keskmine aktsiate arv	Tk '000	17 400	16 800
Tavapuhaskasum aktsia kohta	EUR	0,01	0,03
Perioodi korrigeeritud keskmine aktsiate arv	Tk '000	17 400	16 976
Lahustatud puhaskasum aktsia kohta	EUR	0,01	0,03

Lisa 8 Rahavoogude aruande kirjete selgitused

1. jaanuar kuni 31. detsember	Lisa nr	2012	2011
Ettevõtte tulumaks			
Tulumaksukulu koondkasumiaruandes		-482	-318
Tulumaksu ettemaksu vähenemine (+)/ kasv (-) ja võla vähenemine (-)/ kasv (+)		66	-10
Edasilükkunud tulumaksu tulu		28	-34
Makstud ettevõtte tulumaks		-388	-362
Makstud intressid			
Intressikulu	6	-45	-60
Intressivõla vähenemine (-)/ kasv (+)		-1	1
Makstud intressid		-46	-59
Tasutud kinnisvarainvesteeringute eest			
Soetus	2	-61	-2 505
Soetusega seotud võla vähenemine (-)/ kasv (+)		-39	45
Tasutud kinnisvarainvesteeringud		-100	-2 460
Tasutud materiaalse põhivara eest			
Materiaalse põhivara soetus	2	-486	-507
Kapitalirendi korras soetatud		28	13
Põhivara ostuga seotud võla vähenemine (-)/ kasv (+)		-5	5
Tasutud materiaalne põhivara		-463	-489
Tasutud immateriaalne põhivara			
Soetus	2	-294	-100
Põhivara ostuga seotud võla vähenemine (-)/ kasv (+)		-27	27
Firmaväärtuse soetus		154	0
Tasutud immateriaalne põhivara		-167	-73
Laekunud materiaalse põhivara müügist			
Müüdud põhivara jääkväärtus	2	6	1
Kasum põhivara müügist		6	1
Laekunud põhivara müügist		12	2

Lisa 9 Tehingud seotud osapooltega

ASi Harju Elekter seotud osapoolteks on sidusettevõtte AS Draka Keila Cables, Kontserni juhatuse ja nõukogu liikmed, nende lähikondsed ning AS Harju KEK, kelle omanduses on 31,7% ASi Harju Elekter aktsiatest.

Kontsern on kaheteistkümne kuuga ostnud ja müünud kaupu ning osutanud teenuseid seotud osapooltele alljärgnevalt:

01. jaanuar kuni 31. detsember	2012	2011
Kaupade ja teenuste ost seotud osapooltelt:		
- Sidusettevõttelt	474	436
- Harju KEK'lt	67	343
KOKKU	541	779
<i>Sealhulgas:</i>		
- kaubad ja materjalid	474	436
- põhivara rentimine	65	65
- muud teenused	2	3
- põhivara ost	0	275
Kaupade ja teenuste müük seotud osapooltele:		
- Sidusettevõttele	722	765
- Harju KEK'le	5	3
KOKKU	727	768
<i>Sealhulgas:</i>		
- kaubad ja materjalid	18	43
- põhivara rentimine	680	685
- muud teenused	29	40
Saldod seotud osapooltega 31. detsembri seisuga		
Nõuded sidusettevõttele: kaubad ja teenused	209	132
Kohustused sidusettevõttele: kaubad ja teenused	56	1

Juhatus kinnitus 2012. aasta 12 kuu konsolideeritud vahearuandele

Juhatus kinnitab lehekülgedel 3 kuni 22 esitatud ASi Harju Elekter ja tema tütarettevõtete (koos kasutatuna Kontsern) 2012. aasta 12 kuu konsolideeritud vahearuanne koostamise õigsust ja täielikkust ning kinnitab oma parimas teadmises, et:

- tegevuse vahearuanne annab õige ja õiglase ülevaate aruandeperioodil toimunud olulistest sündmustest ja nende mõjust lühendatud raamatupidamisaruandele, sisaldab peamiste riskide ja ebaselguste kirjeldusi ning kajastab olulise tähtsusega tehinguid seotud osapooltega;
- lühendatud raamatupidamise aruanne on koostatud ja kasutatud raamatupidamise arvestuspõhimõtteid ja teabe esitusviisi, mis on kooskõlas rahvusvaheliste finantsaruandluse standarditega, nagu need on vastu võetud Euroopa Liidu poolt;
- lühendatud raamatupidamise aruanne kajastab õigesti ja õiglaselt Kontserni varasid, kohustusi, finantsseisundit ja kasumit või kahjumit ning rahavoogusid; ja
- AS Harju Elekter ja tütarettevõtted on jätkuvalt tegutsevad



Andres Allikmäe
juhataja
„27.“ veebruar 2013