



## **2015. aasta I KVARTALI VAHEARUANNE**

Ärinimi:	AS Harju Elekter
Põhitegevusala:	elektrijaotusseadmete ja juhtaparatuuri tootmine; metalltoodete tootmine; hulgi- ja vahenduskaubandus, valgustite ja elektritarvete jaemüük; kinnisvaraalane tegevus; äri- ja juhtimisalane nõustamine; valdusfirmade tegevus
Äriregistri number:	10029524
Adress:	Paldiski mnt.31, 76 606 Keila
Telefon:	372 67 47 400
Faks:	372 67 47 401
Elektronpost:	he@he.ee
Interneti kodulehekülg:	www.harjuelekter.ee
Tegevjuht:	Andres Allikmäe
Audiitor:	KPMG Baltics
Majandusaasta algus:	01. jaanuar 2015
Aruandeperioodi lõpp:	31. märts 2015

## SISUKORD

JUHATUSE TEGEVUSARUANNE .....	3
RAAMATUPIDAMISE VAHEARUANNE .....	11
KONSOLIDEERITUD FINANTSSEISUNDI ARUANNE .....	11
KONSOLIDEERITUD KASUMIARUANNE .....	12
KONSOLIDEERITUD KOONDKASUMIARUANNE .....	13
KONSOLIDEERITUD RAHAVOOGUDE ARUANNE .....	14
KONSOLIDEERITUD OMAKAPITALI MUUTUSTE ARUANNE.....	15
LISAD KONSOLIDEERITUD VAHEARUANDE JUURDE.....	16
Lisa 1 Konsolideeritud vahearuande koostamisel kasutatud arvestusmeetodid ja hindamisalused .....	16
Lisa 2 Põhivara liikumine.....	16
Lisa 3 Võlakohustused .....	17
Lisa 4 Segmendiaruanne.....	18
Lisa 5 Finantstulud ja -kulud.....	19
Lisa 6 Tava- ja lahustatud puhaskasum aktsia kohta.....	19
Lisa 7 Rahavoogude aruande kirjete selgitused .....	20
Lisa 8 Tehingud seotud osapooltega .....	21
Juhatuse kinnitus 2015. aasta I kvartali konsolideeritud vahearuandele .....	23

## JUHATUSE TEGEVUSARUANNE

### Kontserni struktuur ja muudatused selles

2015. aasta I kvartali vahearuanandes on ridarealt konsolideeritud ASi Harju Elekter (konsolideeriva üksuse) ja tema tütaretevõtete AS Harju Elekter Elektrotehnika, AS Harju Elekter Teletehnika, Satmatic Oy, Finnkumu Oy ja UAB Rifas finantsaruanded. ASil Harju Elekter on endiselt 90%line osalus Harju Elekter ABs, kuid ettevõtte tegevus on alates 01.04.2014 peatatud.

AS Harju Elekter omab seisuga 31.03.2015 olulisi osalusi järgmistes äriühingutes:

Ettevõtte		Asuko-	31.03.15	31.12.14	31.03.14
		hamaa			
AS Harju Elekter Elektrotehnika	Tütaretevõtte	Eesti	100,0%	100,0%	100,0%
AS Harju Elekter Teletehnika	Tütaretevõtte	Eesti	100,0%	100,0%	100,0%
Satmatic Oy	Tütaretevõtte	Soome	100,0%	100,0%	100,0%
Finnkumu Oy	Satmatic Oy tütaretevõtte	Soome	100,0%	100,0%	0,0%
Harju Elekter AB	Tütaretevõtte	Rootsi	90,0%	90,0%	90,0%
Rifas UAB	Tütaretevõtte	Leedu	62,7%	62,7%	62,7%
SIA Energokomplekss	portfelliinvesteering	Läti	14,0%	14,0%	14,0%
PKC Group Oyj	portfelliinvesteering	Soome	4,6%	4,6%	5,4%

PKC Group Oyj aktsiad on bilansis hinnatud turuhinnas, millel võib olla oluline mõju ASi Harju Elekter varade ja omakapitali maksumusele.

### Majanduskeskkond

Globaalmajanduse taastumist on ergutanud keskpankade äärmiselt stimuleeriv rahapoliitika, mida toetasid ka madalad naftahinnad. USA majandus 1. kvartalis küll veidi pidurdus, kuid juhtivate pankade analüütikute hinnangul ei tohiks see kaua kesta, kuna aktsia- ja kinnisvara hinnad tõusevad, tööturg paraneb ja kütuse hind on madalal. Ka Eurotsoon on taastumas, ent püsiv taastumine on kahtluse all. Edasiminekut võivad pärssida nii poliitilised riskid (Kreeka püsimine eurotsoonis) kui ka naabruskond (Venemaa agressiivsus). Euroopa riikide ettevõtjate optimismi tuleviku suhtes toetab siiski märtsis käivitatud võlakirjaostude programm, mille maht on 60 miljardit eurot kuus ja mille raames plaanib Euroopa Keskpank 1,5 aasta jooksul osta valitsuste võlakirju kokku kuni 1,1 triljoni euro ulatuses. Eurotsooni konkurentsivõimet kergitavad ka ülisoodsal tasemel eurointressid ja nõrgenev euro. 9 kuuga on euro nõrgenenud dollari suhtes ligi veerandi võrra.

Ka Põhjamaade majanduskeskkonda toetavad tegurid on samad: stimuleerivad rahapoliitikad, madalad intressid ja euro suhtes nõrgenenud vahetuskursid. Taani ja Rootsi keskpangad on majanduse stimuleerimiseks rakendanud ebatraditsioonilisi meetmeid, mis on viinud lühiajalised intressid negatiivseks. Tõenäoliselt langetavad Norra ja Rootsi keskpangad intresse veelgi. Taani majandus on pärast mitmeid aastaid pöördunud kasvule, kuid toornafta hindade ja investeeringute langus on jahutanud Norra majandust. Kindlasti põhjustavad Venemaa-Ukraina konflikt ja Venemaa majanduslangus probleeme kogu maailmale, ent siiski on Venemaa sanktsioonide ja riigi majanduse languse negatiivne mõju kõige tugevamalt tunda Balti riikides ja Soomes, pärssides nende impordinõudlust. Eesti jaoks olulise kaubanduspartneri – Soome – majanduse väljavaated on endiselt nõrgad ja nõuavad täiendavaid säästumeetmeid.

Eesti Konjunktuuriinstituudi eksperdid prognoosivad Eestile 2015.aastaks 1,8%list kasvu, inflatsiooni määraks 0,6%, töötuse määraks 7,4% ja keskmiseks palgaks 1050 eurot. Eesti majanduse hetkeolukord on rahuldav, tuginedes eelkõige positiivsetele arengutele eratarbimises, samas kui olukord investeeringute osas on endiselt halb. Eesti majanduskeskkonna hea käekäigu taga on ka tugevad äripartnerid Läti, Leedu, Saksamaa ja Rootsi, kelle majandustel läheb praegu suhteliselt hästi. Eesti majandusarengu peamised riskid on seotud just Venemaa-Ukraina konfliktiga, mis vähendab otseselt

Eesti kaupade ja teenuste ekspordinõudlust, aga ka Soome majanduse paigalseisuga ning ebakindlusega euroalas.

### Sündmused

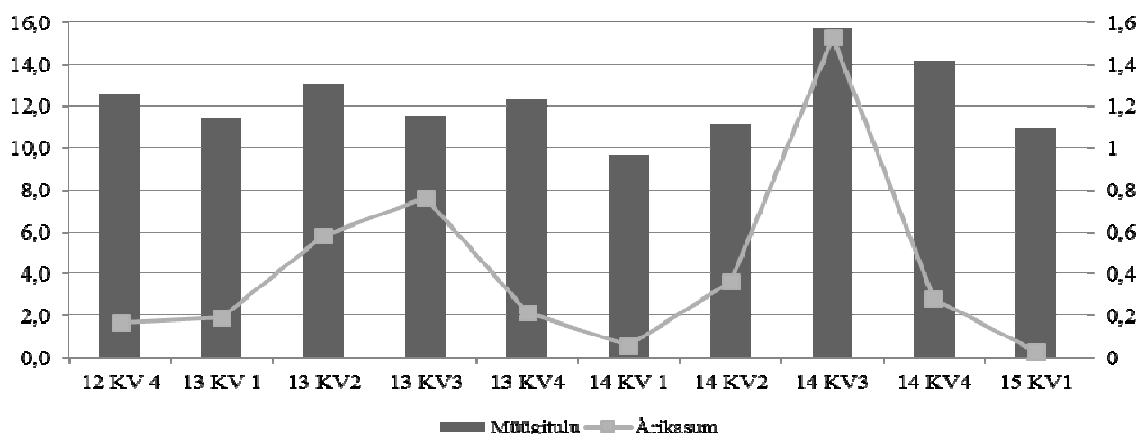
Tütarettevõtted Satmatic Oy, Finnkumu Oy, AS Harju Elekter Elektrotehnika ja AS Harju Elekter Teletehnika osalesid jaanuaris (energia)jaotusvõrkude messil Sähköverkot 2015 Soomes, kus tutvustati firmade poolt just energijaotussektori tarbeks välja töötatud seadmeid ja lahendusi. ASi Harju Elekter kaubandusgrupp tutvustas kaupluste tootevalikut igakevadisel ehitusmessil Eesti Ehitab, Tallinnas.

### Tegevustulemused

#### TÄHTSAMAD NÄITAJAD

	1.kvartal			aasta
	2015	2014	2013	2014
Müügitulu (tuhat eurot)	10 945	9 661	11 390	50 606
Brutokasum (tuhat eurot)	1 698	1 701	1 721	9 081
Ärikasum enne kulumit (EBITDA) (tuhat eurot)	388	441	555	3 741
Ärikasum (EBIT) (tuhat eurot)	29	56	188	2 228
Perioodi puhaskasum (tuhat eurot)	10	371	717	9 778
sh emaettevõtte omanike osa (tuhat eurot)	16	391	698	9 697
Müügitulu muutus (%)	13,3	-15,2	-2,4	4,8
Brutokasumi muutus (%)	-0,2	-1,2	-9,2	7,4
Ärikasumi enne kulumit muutus (%)	-12,0	-20,5	-24,5	14,4
Ärikasumi muutus (%)	-48,2	-69,9	-49,8	27,8
Perioodi puhaskasumi muutus (%)	-97,3	-48,3	21,1	89,0
sh emaettevõtte omanike osa puhaskasumist (%)	-95,6	-44,0	20,3	87,9
Turustuskulude määr müügitulust (%)	6,2	6,7	5,3	5,4
Üldhalduskulude määr müügitulust (%)	9,4	10,1	8,2	8,0
Tööjõukulude määr müügitulust (%)	28,2	29,1	24,0	23,8
Brutokasumi marginaal (brutokasum/müügitulu) (%)	15,5	17,6	15,1	17,9
EBITDA marginaal (EBITDA/müügitulu) (%)	3,5	4,6	4,9	7,4
Käibe ärirentaablus (ärikasum/müügitulu) (%)	0,3	0,6	1,7	4,4
Käibe puhasrentaablus (puhaskasum /müügitulu) (%)	0,1	3,8	6,3	19,3
Omakapitali tootlus (puhaskasum/keskmise omakapital) (%)	0,02	0,6	1,4	15,8

#### Äritegevuse sesoonsus (milj EUR)



## MÜÜGITULUD

Aruandekvartali konsolideeritud müügitulu oli 10,9 miljonit eurot ehk 13,3% rohkem kui võrreldaval perioodil.

Müügitulu dünaamika toodete ja teenuste lõikes:

Tooted ja teenused	Aastane muutus	1kv 2015	1kv 2014	1kv 2013	12 kuud 2014
Elektriseadmed	14,2%	8 894	7 787	9 331	42 867
Lehtmetalltooted ja teenused	4,8%	219	209	205	881
Telekommunikatsiooni tooted	5,8%	239	226	261	1 039
Elektrikaupade vahendusmüük	18,0%	865	733	855	3 109
Renditulu	-6,7%	513	550	546	2 153
Muud teenused	37,8%	215	156	192	557
<b>KOKKU</b>	<b>13,3%</b>	<b>10 945</b>	<b>9 661</b>	<b>11 390</b>	<b>50 606</b>

Müügitulude kasv on olnud pea kõigi toodete ja teenuste osas. Enam kui 91% müügitulust saadi elektriseadmete müügist, mis aruandekvartalis suurenes 14%. Suurima panuse müügitulule andis Soome segment. 2014. aasta 17. juunil ostis Satmatic Oy Soome suurima komplektalajaamade valmistaja Finnkumu Oy, kelle müügitulu aruandekvartali Soome segmentis oli 1,1 miljonit eurot. Suurim müügitulude langus, 391 tuhat eurot, oli Eesti turul, mille põhjustas peamiselt ühe võtmekliendi lepingujärgse tellimismahu täitmata jätmine. Tagasihoidlikumad müüginumbrid olid ka Rootsi turul, kus 2014. aasta esimeses kvartalis realiseerus ühekordne suuremahuline projekt summas 811 tuhat eurot.

Leedu turg on endiselt ebastabiilne. Vene turu sulgemine on toonud kaasa tugeva hinnasurve kohalikul turul. Aruandekvartalis on Leedu segmenti ettevõtte kasvatanud müügitulumahtusid nii kodu- kui ka välisurgudele kokku enam kui 65%, sealhulgas on Norra suunalised tarded kasvanud 182,2 tuhandelt eurot 656,1 tuhande euroni.

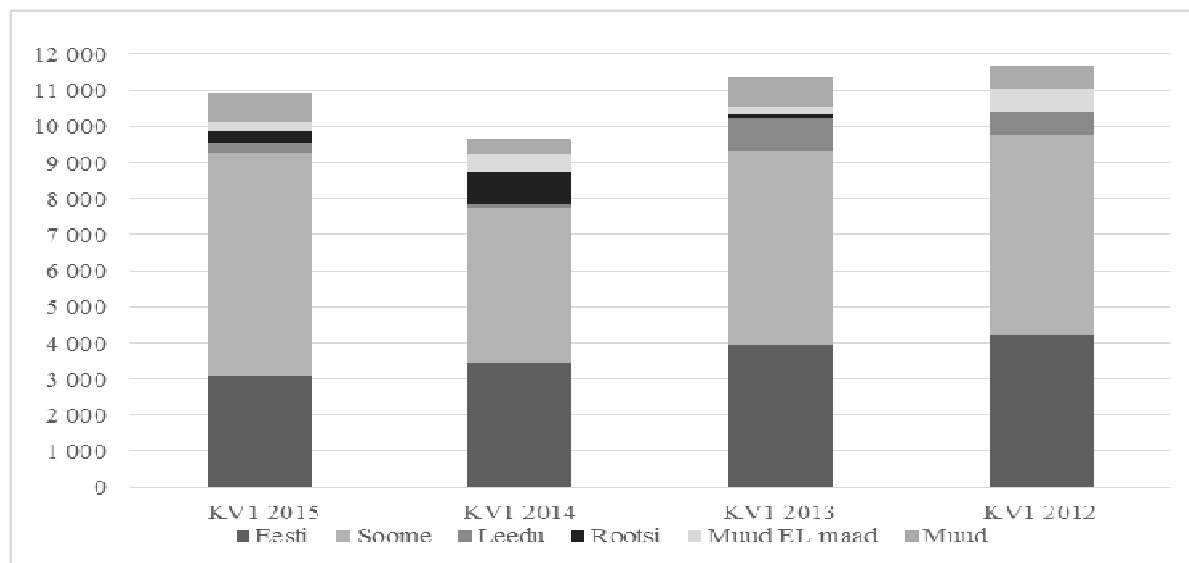
Müügitulu turgude lõikes:

Turud	Aastane muutus	1kv 2015	1kv 2014	1kv 2013	1kv 2012	12 kuud 2014
Eesti	-11,2%	3 086	3 477	3 956	4 224	15 183
Soome	43,7%	6 175	4 296	5 361	5 564	29 480
Leedu	238,0%	311	92	917	650	1 037
Rootsi	-64,4%	305	857	81	0	1 596
Muud EL maad	-50,7%	251	509	251	597	1 144
Muud	90,0%	817	430	823	636	2 166
<b>Kokku</b>	<b>13,3%</b>	<b>10 945</b>	<b>9 661</b>	<b>11 390</b>	<b>11 671</b>	<b>50 606</b>

72% Kontserni toodetest ja teenustest realiseeriti Eestist väljapoole (2014 I kv: 64%) ning 87% müügituludest saadi Kontserni ettevõtete koduturgudelt (Eesti, Soome, Leedu). Soome on Kontserni suurim turg, mistõttu on Kontserni müügitulumaht tugevalt mõjutatud sellel turul toimuvast. Aruandekvartalis müüdi 56% Kontserni toodetest ja teenustest (2014 I kv: 45%) Soome turule.

Kontserni ettevõtetele on koduturgudel klientidega valdavalt pikaajalised lepingud. Väljapool koduturgusid tegutsetakse peamiselt projekti- ja tellimuspõhiselt, mistõttu on need pidevalt muutuvad.

## Kvartaalne müügitulude dünaamika turgude lõikes (tuh EUR)



## Müügitulu dünaamika tegevussegmentide lõikes:

Segment	Aastane muutus	1. kvartal				12 kuud 2014
		1kv 2015	1kv 2014	1kv 2013	1kv 2012	
Tootmine	15,4%	9 815	8 504	10 152	10 412	45 814
Kinnisvara	-5,2%	598	631	650	661	2 392
Muu	1,1%	532	526	588	598	2 400
<b>KOKKU</b>	<b>13,3%</b>	<b>10 945</b>	<b>9 661</b>	<b>11 390</b>	<b>11 671</b>	<b>50 606</b>

90% müügituludest saadi Tootmise segmentist ning Kinnisvara ja muud tegevusalad andsid kokku 10% konsolideeritud müügitulust. Renditulud olid rendilepingute lõppemise tõttu võrreldava perioodi näitajast 33 tuhat eurot väiksemad.

## ÄRITEGEVUSE KULUD

	Juurdekasv 1k 15/1k 14	1 kvartal			12 kuud 2014
		2015	2014	2013	
Müüdnud toodete ja teenuste kulu	16,2%	9 247	7 960	9 669	41 525
Turustuskulud	5,1%	684	651	599	2 720
Üldhalduskulud	5,1%	1 026	976	939	4 042
<b>Kulud kokku</b>	<b>14,3%</b>	<b>10 957</b>	<b>9 587</b>	<b>11 207</b>	<b>48 287</b>
sh põhivara kulum	-6,5%	360	385	367	1 513
TJK kokku	9,7%	3 089	2 815	2 734	12 027
sh palgakulu	10,0%	2 388	2 170	2 108	9 194

Äritegevuse kulud kasvasid aruandeperioodil 14,3%. Müüdnud toodete ja teenuste kulu suurenes kiiremas tempos kui müügitulu, mistõttu vähenes brutokasumi marginaal võrreldava perioodi näitaja suhtes 2,1 protsendipunkti võrra.

Turustuskulud kasvasid aruandekvartalis 33 tuhande euro võrra 684 tuhande euronni, turustuskulude määr moodustas müügitulust 6,2 % (2014 I kv: 6,7%).

Üldhalduskulud olid võrreldava perioodi näitajast 49 tuhat eurot suuremad. Üldhalduskulude määr moodustas müügitulust 9,4%, kahanedes 0,7 protsendipunkti võrra.

Kontsernis töötas aruandekvartalis keskmiselt 27 töötajat rohkem kui aasta tagasi, tööjõukulud kasvasid 9,7% 3,1 miljoni euron. Tööjõukulude määr müügitulust, kahanes 29,1%lt 2014. aasta I kvartalis 28,2%ni aruandekvartalis.

#### KASUMID JA MARGINAALID

Esimese kvartali konsolideeritud brutokasum oli 1,7 (2014 I kv: 1,7) miljonit eurot. Aruandekvartali brutokasumi marginaaliks kujunes 15,5% (2014 I kv: 17,6%).

Kontserni esimese kvartali ärikasum oli 29 (2014 I kv: 56) tuhat eurot ja ärikasum enne kulumit 388 (2014 I kv: 441) tuhat eurot. Ärikasumi mõningane vähenemine on tingitud sesoonsusest ja varude kasvust. Aruandekvartali ärirentaabluseks kujunes 0,3% (2014 I kv: 0,6%) ja ärirentaabluseks enne kulumit 3,5% (2014 I kv 4,6%).

Aruandekvartalis olid finantstulud 14 tuhat eurot, võrreldaval perioodil 17 tuhat eurot. 2014. aasta I kvartalis konsolideeris Kontsern sidusettevõttest AS Draka Keila Cables kasumit 324 tuhat eurot. Kontsern müüs sidusettevõtte 2014. aastal. AS Draka Keila Cables konsolideeritud kasum andis 2014. aasta I kvartalis 87% Kontserni puhaskasumist, mis on ka peamine põhjus aruandekvartali puhaskasumi languseks.

Aruandekvartali konsolideeritud puhaskasum oli 10 (2014 I kv: 371) tuhat eurot, millest emasettevõtte omanike osa moodustas 16 (2014 I kv: 391) tuhat eurot. Puhaskasum aktsia kohta I kvartalis oli 0,00 (2014 I kv: 0,02) eurot.

#### *Personal ja palgad*

2015. aasta I kvartalis töötas Kontsernis keskmiselt 467 inimest, mis oli keskmiselt 27 töötajat rohkem kui võrreldaval perioodil. Aruandekvartalis maksti töötajatele palkade ja tasudena välja 2 388 (2014 I kv: 2 170) tuhat eurot. Keskmise töötasu kuus Kontserni töötaja kohta oli 1 705 (2014 I kv: 1 645) eurot.

	Töötajate keskmine arv			Töötajate arv			Seisuga
	Muutus	1kv 2015	1kv 2014	Muutus	1kv 2015	1kv 2014	31.12.2014
Eesti	7	290	283	1	303	302	311
Soome	12	92	80	13	92	79	92
Leedu	9	85	76	13	88	75	80
Rootsi	-1	0	1	-1	0	1	0
<b>Kokku</b>	<b>27</b>	<b>467</b>	<b>440</b>	<b>26</b>	<b>483</b>	<b>457</b>	<b>483</b>

Aruandeperioodi lõpu seisuga töötas Kontsernis 483 inimest, mis oli 26 võrra rohkem kui võrreldaval perioodil. Aasta alguse seisuga ei ole töötajate arv muutunud.

**Finantsseisund ja rahavood**

Kontserni varade maht suurenes 3 kuuga 5,3 miljoni euro võrra ja kasvas võrreldava perioodi suhtes 4,2 miljoni euro võrra 75,0 miljoni euroni.

Põhivarade maksumus suurenes 3 kuuga 4,0 miljoni euro võrra, kuid kahanes võrreldava perioodi suhtes 4,8 miljoni euro võrra 48,7 miljoni euroni. Valdav osa põhivarade muutusest oli tingitud pikaajaliste finantsinvesteeringute väärtuse muutusest Helsingi Börsil. PKC Group Oyj aktsia turuhind tõusis aruandekvartaliga 3,07 (2014 I kv: kahanes 1,56 ) euro võrra ning viimasel kauplemispäeval maksis aktsia Helsingi Börsil 20,54 (2014 I kv: 18,05) eurot. Aktsiate ümberhindluse kasumi 3,4 miljoni euro võrra suurenes ümberhindluse reserv omakapitalis ja ka finantsinvesteeringu väärtus põhivarades; võrreldaval perioodil saadi ümberhindlusest kahjumit 2,0 miljonit eurot.

	muutus		31.03.	31.03.	31.03.	31.12.
	aastane	3k 2015	2015	2014	2013	2014
Käibevara	9 012	1 214	26 355	17 343	18 120	25 141
Põhivara	-4 800	4 036	48 687	53 487	46 034	44 651
<b>KOKKU varad</b>	<b>4 212</b>	<b>5250</b>	<b>75 042</b>	<b>70 830</b>	<b>64 154</b>	<b>69 792</b>
Lühiajalised kohustused	2 711	1 862	10 252	7 541	8 824	8 390
Pikaajalised kohustused	419	0	1 560	1 141	1 349	1 560
Omakapital	1 082	3 388	63 230	62 148	53 981	59 842
sh emattevõtte omanike osa	1 014	3 397	61 872	60 858	52 608	58 475
Omakapitali osakaal (omakapital/varad kokku)*100 (%)	-3,4	-1,4	84,3	87,7	84,1	85,7
Maksevõime kordaja (käibevara/lühiajalised kohustused)	0,4	0,0	2,8	2,4	2,0	2,8
Likviidsuskordaja (käibevarad - varud)/lühiajalised kohustused	0,3	-0,1	1,8	1,5	1,3	1,9

Kontsern investeeris 3 kuuga põhivarasse kokku 1,04 (2014 I kv: 0,40) miljonit eurot.

Äritegevuse nõuded ja ettemaksud kasvasid aruandekvartaliga 0,75 miljonit eurot 7,7 miljoni euroni ja varud 2,2 miljoni euro võrra 10,3 miljoni euroni. Äritegevuse võlad kasvasid 3 kuuga 2,0 miljoni euro võrra 10,0 miljoni euroni ja Kontserni lühiajalised kohustused kokku 1,9 miljoni euro võrra 10,3 miljoni euroni.

Kontserni 3 kuu maksevõime kordaja paranes võrreldava perioodi suhtes 0,4 võrra ja oli 2,8 ning likviidsuskordaja 0,3 võrra ja oli 1,8.

Bilansipäeval moodustasid intressikandvad võlakohustused Kontserni kohustustest 8,7% ja varade maksumusest 1,4%, 31.3.2014 seisuga vastavalt 19,4 ja 2,4%. Kontsernil oli intressikandvaid võlakohustusi kokku 1,0 (31.3.2014: 1,7) miljonit eurot, millest lühiajaline osa moodustas 0,21 (31.3.2014: 0,58) miljonit eurot. 3 kuuga vähenesid lühiajalised laenukohustused 73 tuhande euro võrra 0,21 miljoni euroni.

<u>Konsolideeritud rahavoogude aruanne</u>	3 kuud			12 kuud
	2015	2014	2013	2014
Rahavood äritegevusest	-507	523	266	2 760
Rahavood investeerimistegevusest	-1 112	-368	383	5 580
Rahavood finantseerimistegevusest	-73	-72	28	-2 451
<b>Rahavood kokku</b>	<b>-1 692</b>	<b>83</b>	<b>677</b>	<b>5 889</b>



Aruandekvartalis tasuti põhivara soetamisega seotud arveid kokku 1,1 (2014 I kv: 0,4) miljonit eurot. Esimese kvartalis jätkus kinnisvara arendus Allika Tööstuskülas, mille eest tasuti 480 tuhat eurot ning tootmisseedmetesse investeeriti 460 tuhat eurot.

Raha ja rahaekvivalendid kahanesid aruandekvartaliga 1,7 miljoni euro võrra 8,3 miljoni euroni, võrreldaval perioodil suurenesid 84 tuhande euro võrra 4,2 miljoni euroni.

Aruandekvartalis müüdi lühiajalist finantsvara 35 tuhat eurot.

### ***Bilansipäevajärgsed sündmused***

PKC Group Oyj aktsionäride üldkoosolek, mis toimus 1. aprillil 2015, otsustas maksta dividende 0,70 eurot aktsia kohta. Dividendid kanti aktsionäride pangakontodele 14. aprillil 2015. ASile Harju Elekter kuulub 1 094 641 aktsiat. Dividenditulu 766 tuhat eurot kajastub 2015. aasta II kvartali kasumis. Soomes dividendidelt kinni peetud tulumaks 15% moodustas 115 tuhat eurot. PKC Groupi dividendid lisavad II kvartali investeerimistegevuse rahavoole 651 tuhat eurot.

ASi Harju Elekter juhatus saatis 14. aprillil aktsionäridele välja kutse aktsionäride korralise üldkoosoleku kokkukutsumise kohta Keila Kultuurikeskuses 14. mail 2015. Juhatus teeb korralisele üldkoosolekule ettepaneku maksta 2014. aasta eest dividendideks 0,15 (2013:0,10) eurot aktsia kohta, kokku 2,61 (2013:1,74) miljonit eurot.

AS Harju Elekter allkirjastas 23.aprillil 2015.a lepingu Leedu tütarettevõtte UAB Rifas kõigi aktsiate ostuks. Tehingu käigus omandas AS Harju Elekter lisaks olemasolevale 63%le veel 37%lise osaluse tütarfirmas UAB Rifas, saades ettevõtte ainuomanikuks. Tehingujärgselt jätkab UAB Rifas oma nime ja kaubamärgi all ASi Harju Elekter 100%lise tütarettevõttena. UAB Rifas kõigi aktsiate omandamine oli Kontserni strateegiline otsus, kindlustades sellega oma positsiooni Leedus ja eksportturgudel.

### ***Nõukogu ja juhatus***

ASi Harju Elekter 5-liikmelise nõukogu koosseis on järgmine: Endel Palla (nõukogu esimees, AS Harju Elekter arendusdirektor), Ain Kabal (Kaitseväe Toetuse Väejuhatuse, juriidilise osakonna juhataja), Aare Kirsme (AS Harju KEK, nõukogu esimees), Triinu Tombak (finantskonsultant) ja Andres Toome (konsultant).

ASi Harju Elekter juhataja on Andres Allikmäe. Juhatusel pädevus ja volitused on reguleeritud äriseadustikuga ja ära toodud ettevõtte põhikirjas, muid erisusi või kokkulepeid ei esine.

Informatsioon juhatuse ja nõukogu liikmete haridus- ja teenistuskäigu kohta, nende kuuluvus äriühingute juhtorganitesse ning nende kuuluvate ASi Harju Elekter aktsiate arv on avalikustatud ettevõtte koduleheküljel internetis: [www.harjuelekter.ee](http://www.harjuelekter.ee).

**ASi Harju Elekter aktsia ja aktsionärid**

Aktsia kauplemisajalugu:	2011	2012	2013	2014	3k 2015
Avamishind	3,10	2,30	2,64	2,77	2,79
Kõrgeim hind	3,54	2,80	2,92	2,85	2,96
Madalaim hind	2,19	2,30	2,46	2,52	2,69
Viimane hind	2,28	2,64	2,70	2,79	2,91
Kaubeldud aktsiate arv	663 917	759 869	936 162	800 823	169 934
Käive, mln eurodes	1,88	1,88	2,48	2,17	0,48
Turuväärtus, mln eurodes	38,30	45,94	46,98	48,55	50,63
Keskmine aktsiate arv	16 800 000	17 093 443	17 400 000	17 400 000	17 400 000
Puhaskasum aktsia kohta	0,17	0,21	0,30	0,56	0,00

ASi Harju Elekter aktsia hind (eurodes) Tallinna Börsil ajavahemikus 1.1.2014 - 31.3.2015



Seisuga 31.3.2015 oli ASi Harju Elekter 1 536 aktsionäri. Aruandeperioodi jooksul on aktsionäride arv suurenenud 63 võrra. ASi Harju Elekter suurim aktsionär on kohalikul kapitalil baseeruv AS Harju KEK, kellele kuulub 32% firma aktsiakapitalist. 31.3.2015 seisuga kuulus ettevõtte nõukogu ja juhatuse liikmetele otse ning läbi kaudse osaluse kokku 10,1% ASi Harju Elekter aktsiatest. ASi Harju Elekter aktsionäride täielik nimekiri on Eesti väärtpaperite keskregistri kodulehel ([www.e-register.ee](http://www.e-register.ee)).

Aktsionäride jagunemine osaluse suuruse järgi seisuga 31.3.2015:

Osaluse suurus %	Aktsionäride arv	Osa üldarvust %	Hääleõiguse %
Üle 10%	2	0,13	42,92
1,0 - 10,0%	12	0,78	27,91
0,1 - 1,0 %	58	3,78	15,04
alla 0,1%	1 464	95,31	14,13
Kokku	1 536	100,0	100,0

Aktsionäride nimekiri (üle 5%) 31.3.2015	Osalus (%)
HARJU KEK AS	32,00
ING LUXEMBOURG S.A.	10,92
Endel Palla	6,32
Tiina Kirsme	5,06
Muud	45,70

**RAAMATUPIDAMISE VAHEARUANNE****KONSOLIDEERITUD FINANTSSEISUNDI ARUANNE**

<b>VARAD</b>	Lisa nr	<b>31.03.2015</b>	<b>31.12.2014</b>	<b>31.03.2014</b>
<b>Käibevarad</b>				
Raha- ja pangakontod		8 292	9 984	4 186
Müügivalmis finantsvara		0	35	0
Äritegevuse ja muud nõuded		6 847	6 484	5 928
Ettemaksed		842	455	363
Ettevõtte tulumaks		99	79	54
Varud		10 274	8 104	6 812
<b>Käibevara kokku</b>		<b>26 354</b>	<b>25 141</b>	<b>17 343</b>
<b>Põhivara</b>				
Edasilükkunud tulumaksu vara		0	0	6
Investeeringud sidusettevõttesse	2	0	0	3 922
Muud pikaajalised finantsinvesteeringud	2	22 505	19 145	29 319
Kinnisvarainvesteeringud	2	12 364	12 109	11 676
Materiaalne põhivara	2	8 390	7 968	8 066
Immateriaalne põhivara	2	5 429	5 429	498
<b>Põhivara kokku</b>		<b>48 688</b>	<b>44 651</b>	<b>53 487</b>
<b>VARAD KOKKU</b>		<b>75 042</b>	<b>69 792</b>	<b>70 830</b>
<b>KOHUSTUSED JA OMAKAPITAL</b>				
<b>Kohustused</b>				
Võlakohustused	3	205	278	582
Võlad tarnijatele ja muud võlad		8 935	6 989	6 151
Maksuvõlad		1 080	1 072	761
Ettevõtte tulumaksuvõlg		12	12	15
Lühiajalised eraldised		20	39	32
<b>Lühiajalised kohustused kokku</b>		<b>10 252</b>	<b>8 390</b>	<b>7 541</b>
Võlakohustused	3	818	818	1 098
Muud pikaajalised kohustused		742	742	43
<b>Pikaajalised kohustused</b>		<b>1 560</b>	<b>1 560</b>	<b>1 141</b>
<b>Kohustused kokku</b>		<b>11 812</b>	<b>9 950</b>	<b>8 682</b>
<b>Omakapital</b>				
Aktsiakapital		12 180	12 180	12 180
Ülekurss		240	240	240
Reservid		22 754	19 393	29 394
Jaotamata kasum		26 698	26 664	19 044
<b>Emettevõtte omanikele kuuluv omakapital kokku</b>		<b>61 872</b>	<b>58 477</b>	<b>60 858</b>
Mitte-kontrolliv osalus		1 358	1 365	1 290
<b>Omakapital kokku</b>		<b>63 230</b>	<b>59 842</b>	<b>62 148</b>
<b>KOHUSTUSED JA OMAKAPITAL KOKKU</b>		<b>75 042</b>	<b>69 792</b>	<b>70 830</b>

**KONSOLIDEERITUD KASUMIARUANNE**

01. jaanuar – 31. märts	Lisa nr	2015	2014
Müügitulud	4	10 945	9 661
Müüdnud toodete kulud		-9 247	-7 960
<b>Brutokasum</b>		<b>1 698</b>	<b>1 701</b>
Turustuskulud		-684	-651
Üldhalduskulud		-1 025	-976
Muud äritulud		54	9
Muud ärikulud		-14	-27
<b>Äri kasum</b>	4	<b>29</b>	<b>56</b>
Finantstulud	5	14	17
Finantskulud	5	-7	-8
Kasum sidusettevõttest kapitaliosaluse meetodil	2	0	324
<b>Kasum enne maksustamist</b>		<b>36</b>	<b>389</b>
Ettevõtte tulumaksu periodiseerimine	7	-26	-18
<b>Perioodi puhaskasum</b>		<b>10</b>	<b>371</b>
Perioodi puhaskasumi jaotus:			
Emaettevõtte omanike osa puhaskasumist	6	16	391
Mitte-kontrolliv osa puhaskasumist		-6	-20
<b>Perioodi puhaskasum kokku</b>		<b>10</b>	<b>371</b>
<b>Puhaskasum aktsia kohta</b>			
Tavapuhaskasum aktsia kohta (EUR)	6	0,00	0,02
Lahustatud puhaskasum aktsia kohta (EUR)	6	0,00	0,02

**KONSOLIDEERITUD KOONDKASUMIARUANNE**

01. jaanuar – 31. märts	Lisa nr	2015	2014
<b>Perioodi puhaskasum</b>		<b>10</b>	<b>371</b>
<b>Muu koondkasum</b>			
Finantsvara ümberhindluse netokasum	2	3 360	-2 020
Valuutakursi vahed välisettevõtte ümberarvestusel		0	-12
<b>Perioodi muu koondkasum kokku</b>		<b>3 360</b>	<b>-2 032</b>
<b>Perioodi koondkasum kokku</b>		<b>3 370</b>	<b>-1 661</b>
<b>Perioodi koondkasumi jaotus:</b>			
Emaettevõtte omanike osa koondkasumist		3 376	-1 639
Mitte-kontrolliv osa koondkasumist		-6	-22
<b>Perioodi koondkasum kokku</b>		<b>3 370</b>	<b>-1 661</b>

**KONSOLIDEERITUD RAHAVOOGUDE ARUANNE**

1. jaanuar – 31.märts	Lisa nr	2015	2014
<b>Rahavood äritegevusest</b>			
Ärikasum	4	29	56
<u>Korrigeerimised</u>			
Põhivara kulum ja väärtuse langus	2	359	385
Kasum põhivara müügist		-16	0
Aktsiapõhine hüvitis	7	18	18
Äritegevusega seotud nõuete ja ettemaksete muutus		-742	-334
Varude muutus		-2 170	-1 011
Äritegevusega seotud kohustuste ja ettemakstud tulude muutus		2 068	1 448
Makstud ettevõtte tulumaks	7	-46	-31
Makstud intressid	5	-7	-8
<b>Kokku rahavood äritegevusest</b>		<b>-507</b>	<b>523</b>
<b>Rahavood investeerimistegevusest</b>			
Tasutud kinnisvarainvesteeringu eest	7	-489	-107
Tasutud materiaalse põhivara eest	7	-649	-177
Tasutud immateriaalse põhivara eest	7	-32	-87
Laekunud materiaalse põhivara müügist	7	18	0
Laekunud finantsinvesteeringute müügist		35	0
Laekunud intressid	7	5	3
<b>Kokku rahavood investeerimistegevusest</b>		<b>-1 112</b>	<b>-368</b>
<b>Rahavood finantseerimistegevusest</b>			
Arvelduskrediidi jääkide muutus	3	0	-13
Kapitalirendi põhiosa tagasimaksud	3	-73	-59
<b>Kokku rahavood finantseerimistegevusest</b>		<b>-73</b>	<b>-72</b>
<b>Kokku rahavood</b>		<b>-1 692</b>	<b>83</b>
<b>Raha jääk perioodi algul</b>		<b>9 984</b>	<b>4 102</b>
Rahajääkide muutus		-1 692	83
Valuutakursside muutuste mõju	5	0	1
<b>Raha jääk perioodi lõpus</b>		<b>8 292</b>	<b>4 186</b>

## KONSOLIDEERITUD OMAKAPITALI MUUTUSTE ARUANNE

1. jaanuar – 31.märts	Emaettevõtte omanikele kuuluv omakapital						Kokku	Mitte-kontrolliv osalus	KOKKU
	Aksia-kapital	Üle-kurss	Reserv-kapital	Ümber-hindluse reserv	Valuu-takursi muutuste reserv	Jaota-mata kasum			
<b>Saldo 31.12.2013</b>	<b>12 180</b>	<b>240</b>	<b>1 218</b>	<b>30 206</b>	<b>0</b>	<b>18 635</b>	<b>62 479</b>	<b>1 340</b>	<b>63 819</b>
<b>Koondkasum 2014</b>									
Perioodi puhaskasum	0	0	0	0	0	391	391	-20	371
Muu koondkasum	0	0	0	-2 020	-10	0	-2 030	-2	-2 032
Perioodi koondkasum	0	0	0	-2 020	-10	391	-1 639	-22	-1 661
<b>Otse omakapitalis kajastatavad tehingud Emaettevõtte omanikega</b>									
Aktsiapõhine hüvitis	0	0	0	0	0	18	18	0	18
Dividendid	0	0	0	0	0	0	0	-28	-28
<b>Saldo 31.3.2014</b>	<b>12 180</b>	<b>240</b>	<b>1 218</b>	<b>28 186</b>	<b>-10</b>	<b>19 044</b>	<b>60 858</b>	<b>1 290</b>	<b>62 148</b>
<b>Saldo 31.12.2014</b>	<b>12 180</b>	<b>240</b>	<b>1 218</b>	<b>18 184</b>	<b>-9</b>	<b>26 664</b>	<b>58 477</b>	<b>1 365</b>	<b>59 842</b>
<b>Koondkasum 2015</b>									
Perioodi puhaskasum	0	0	0	0	0	16	16	-6	10
Muu koondkasum	0	0	0	3 360	0	0	3 360	0	3 360
Perioodi koondkasum	0	0	0	3 360	0	16	3 376	-6	3 370
<b>Otse omakapitalis kajastatavad tehingud Emaettevõtte omanikega</b>									
Aktsiapõhine hüvitis	0	0	0	0	0	18	18	0	18
<b>Saldo 31.3.2015</b>	<b>12 180</b>	<b>240</b>	<b>1 218</b>	<b>21 544</b>	<b>-9</b>	<b>26 698</b>	<b>61 871</b>	<b>1 359</b>	<b>63 230</b>

**LISAD KONSOLIDEERITUD VAHEARUANDE JUURDE****Lisa 1 Konsolideeritud vahearuanne koostamisel kasutatud arvestusmeetodid ja hindamisalused**

AS Harju Elekter on Eestis registreeritud äriühing. Seisuga 31.3.2015 koostatud raamatupidamise vahearuanne hõlmab ASi Harju Elekter (edaspidi Emaettevõtte) ning tema tütaretevõtted AS Harju Elekter Teletehnika, AS Harju Elekter Elektrotehnika, Satmatic Oy, Finnkumu Oy (Satmatic Oy tütaretevõtte) ja Rifas UAB (edaspidi Kontsern). AS Harju Elekter on noteeritud Tallinna Väärtpaberibörsil alates 1997.a. 30. septembrist, 32,0% ettevõtte aktsiatest on AS Harju KEK omandis.

ASi Harju Elekter ja tema tütaretevõtete konsolideeritud raamatupidamise vahearuanne on koostatud kooskõlas rahvusvaheliste standarditega, nagu need on vastu võetud Euroopa Liidu poolt (IFRS EL). Käesolev konsolideeritud vahearuanne on koostatud vastavuses Rahvusvahelise Raamatupidamise Standardiga (IAS) 34: Vahearuanne. Vahearuanne koostamisel on kasutatud samu arvestusmeetodeid nagu 31.12.2014 lõppenud majandusaasta aastaaruandes. Vahearuanne tuleks lugeda koos Kontserni viimase avalikustatud 2014. aasta majandusaasta aruandega, mis on koostatud kooskõlas rahvusvaheliste finantsaruandluse standarditega (IFRS).

Juhatus hinnangul kajastab ASi Harju Elekter 2015. aasta I kvartali vahearuanne õigesti ja õiglaselt Kontserni majandustulemust vastavalt jätkuvuse printsiibile. Käesolev vahearuanne ei ole auditeeritud ega muul moel kontrollitud audiitorite poolt ja sisaldab ainult Kontserni konsolideeritud aruandeid.

Aruandevaluuta on Euro. Konsolideeritud raamatupidamise vahearuanne on koostatud tuhandetes eurodes ja kõik arv näitajad on ümardatud lähima tuhandeni, kui pole osutatud teisiti.

**Lisa 2 Põhivara liikumine**

1. jaanuar kuni 31. märts	2015	2014
<b>Investeeringud sidusettevõttesse</b>		
Saldo aasta alguses	0	3 598
Kapitaliosaluse kasum	0	324
<b>Saldo perioodi lõpus</b>	<b>0</b>	<b>3 922</b>
<b>Muud pikaajalised finantsinvesteeringud</b>		
Saldo aasta alguses	19 145	31 339
Kasum aktsiate ümberhindlusest	3 360	-2 020
<b>Saldo perioodi lõpus</b>	<b>22 505</b>	<b>29 319</b>
<b>Kinnisvarainvesteeringud</b>		
Saldo aasta alguses	12 110	11 663
Soetatud	364	123
Arvestatud kulum	-110	-110
<b>Saldo perioodi lõpus</b>	<b>12 364</b>	<b>11 676</b>



**Lisa 2 Põhivara liikumine (järg)**

1. jaanuar – 31.märts	2015	2014
<b>Materiaalne põhivara</b>		
Saldo aasta alguses	7 968	8 129
Soetatud	639	184
Müüdnud põhivara	-2	0
Arvestatud kulum	-215	-247
<b>Saldo perioodi lõpus</b>	<b>8 390</b>	<b>8 066</b>
<b>Immateriaalne põhivara</b>		
Saldo aasta alguses	5 429	436
Soetatud	34	90
Arvestatud kulum	-34	-28
<b>Saldo perioodi lõpus</b>	<b>5 429</b>	<b>498</b>

**Lisa 3 Võlakohustused**

	31.03.2015	31.12.2014	31.03.2014
<b>Lühiajalised võlakohustused</b>			
Lühiajalised laenud	0	0	345
Pikaajaliste liisingkohustuste tagasimaksed järgmisel perioodil	205	278	237
<b>Kokku lühiajalised võlakohustused</b>	<b>205</b>	<b>278</b>	<b>582</b>
<b>Pikaajalised võlakohustused</b>			
Pikaajalised liisingkohustused	818	818	1 098
<b>Kokku pikaajalised võlakohustused</b>	<b>818</b>	<b>818</b>	<b>1 098</b>
<b>VÕLAKOHUSTUSED KOKKU</b>	<b>1 023</b>	<b>1 096</b>	<b>1 680</b>

Muutused võlakohustustes olid järgmised:

1. jaanuar - 31. märts	2015	2014
<b>Algsaldo</b>	<b>1 096</b>	<b>1 752</b>
Muutus lühiajalistes laenukohustustes	0	-13
Pikaajaliste liisingkohustuste tasumine	-73	-59
<b>Lõppsaldo</b>	<b>1 023</b>	<b>1 680</b>

**Lisa 4 Segmendiaruanne**

Konsolideeritud finantsaruannetes eristatakse kahte segmenti – tootmine ja kinnisvara.

*Tootmine* - elektrienergia jaotus- ja juhtimisseadmete tootmine ja müük, samuti nendega seotud tegevused. Sellesse harusse kuuluvad Kontserni ettevõtetest AS Harju Elekter Elektrotehnika, AS Harju Elekter Teletehnika, UAB Rifas, Satmatic Oy ja Finnkumu Oy.

*Kinnisvara* - kinnisvara arendamine, hooldus ja rentimine, kinnisvara ja tootmisvõimsuste ülalpidamisega seotud teenused ja teenuste vahendamine. Kinnisvara on klassifitseeritud eraldiseisvaks segmendiks, sest tema varade maksumus on rohkem kui 10% kõigi segmentide varade maksumusest kokku.

*Muud* - Kontserni ja temaga seotud ettevõtete toodete ning muude elektriinstallatsiooni töödeks vajalike kaupade müük peamiselt jaeklientidele ja väiksema ning keskmise suurusega elektripaigaldusfirmadele; juhtimisalased teenused; tööstusautomaatika lahenduste projekteerimine, protsessi juhtautomaatika programmeerimine ja installatsioonitööde projektijuhtimine. Muud tegevusalad on Kontserni seisukohalt väheolulised ja ükski neist ei moodusta eraldiseisvat segmenti aruandluse tarbeks.

1. jaanuar - 31. märts	Tootmine	Kinnis- vara	Muud tegevused	Eliminee- rimine	Konsoli- deeritud
<b>2015</b>					
Müügitulu kontsernivälistelt klientidelt	9 815	598	532	0	10 945
Tulu teistelt segmentidelt	53	271	87	-411	0
<b>Segmendi äritulud kokku</b>	<b>9 868</b>	<b>869</b>	<b>619</b>	<b>-411</b>	<b>10 945</b>
Ärikasum	-195	252	-29	1	29
Segmendi varad	35 614	12 702	8 499	-7 350	49 465
Jagamatud varad					25 577
<b>Varad kokku</b>					<b>75 042</b>
<b>2014</b>					
Müügitulu kontsernivälistelt klientidelt	8 503	632	526	0	9 661
Tulu teistelt segmentidelt	80	270	148	-498	0
<b>Segmendi äritulud kokku</b>	<b>8 583</b>	<b>902</b>	<b>674</b>	<b>-498</b>	<b>9 661</b>
Ärikasum	-118	286	-93	-19	56
Segmendi varad	25 818	12 011	4 297	-769	41 357
Jagamatud varad					29 473
<b>Varad kokku</b>					<b>70 830</b>

*Müügitulude jaotus turgude viisi:*

1. jaanuar kuni 31. märts	2015	2014
Eesti	3 086	3 477
Soome	6 175	4 296
Leedu	311	92
Rootsi	305	857
Muud EU maad	251	509
Muud	817	430
<b>Müügitulu kokku</b>	<b>10 945</b>	<b>9 661</b>

*Müügitulud tegevusalade viisi*

1. jaanuar kuni 31. märts	2015	2014
Elektriseadmed	8 894	7 787
Lehtmetalltooted ja teenused	219	209
Telekommunikatsiooni tooted ja teenused	239	226
Kaupade vahendusmüük	865	733
Teenuste vahendusmüük	90	90
Renditulu	513	550
Muud teenused	125	66
<b>KOKKU</b>	<b>10 945</b>	<b>9 661</b>

**Lisa 5 Finantstulud ja -kulud**

1. jaanuar kuni 31. märts	2015	2014
Intressitulu	13	5
Netokasum(+/-)kahjum(-) valuutakursi muutustest	0	1
Muu finantstulu	1	11
<b>Finantstulud kokku</b>	<b>14</b>	<b>17</b>
Intressikulu	-7	-8
<b>Finantskulud kokku</b>	<b>-7</b>	<b>-8</b>

**Lisa 6 Tava- ja lahustatud puhaskasum aktsia kohta**

*Tavapuhaskasum aktsia kohta* on leitud jagades aruandeperioodi puhaskasumi perioodi kaalutud keskmise emiteeritud aktsiate arvuga.

*Lahustatud puhaskasumi* leidmiseks võetakse arvesse potentsiaalselt emiteeritavad aktsiad. 31.3.2015 seisuga oli Kontsernil 434,96 tuhat potentsiaalselt emiteeritavat lihtaktsiat. Kooskõlas 3. mail 2012 toimunud aktsionäride üldkoosoleku otsusega fikseeriti aktsia hind tasemel 2,36 eurot. Aktsiapõhiste hüvitiste suhtes, mille kohta kehtivad IFRS 2 nõuded, hõlmab aktsiate märkimishind ka tulevikus töötajate poolt aktsiapõhiste hüvitiste eest osutatavate teenuste maksumust. Sõltumatu eksperdi poolt hinnati teenuse väärtuseks ühe emiteeritava aktsia kohta 0,50 eurot. Seega on IFRS 2 mõistes aktsia märkimishind 2,86 (2,36+0,50) eurot ja potentsiaalsed aktsiad muutuvad lahustuvaks alles pärast seda, kui nende perioodi keskmine turuhind ületab 2,86 eurot.

Perioodil 1.1.-31.3.2015 oli aktsiate keskmine turuhind 2,80 eurot ja võrreldaval perioodil oli 2,79 eurot. Seega ei ole potentsiaalsetel aktsiatel lahustuvat mõju.

1. jaanuar kuni 31. märts	Ühik	2015	2014
Emaettevõtte omanike osa puhaskasumist	EUR '000	16	391
Perioodi keskmine aktsiate arv	Tk '000	17 400	17 400
Tavapuhaskasum aktsia kohta	EUR	0,00	0,02
Perioodi korrigeeritud keskmine aktsiate arv	Tk '000	17 400	17 400
Lahustatud puhaskasum aktsia kohta	EUR	0,00	0,02

## Lisa 7 Rahavoogude aruande kirjete selgitused

1. jaanuar kuni 31. märts	Lisa nr	2015	2014
<b>Ettevõtte tulumaks</b>			
Tulumaksukulu kasumiaruandes		-26	-18
Tulumaksu ettemaksu vähenemine (+)/ kasv (-) ja võla vähenemine (-)/ kasv (+)		-20	-13
<b>Makstud ettevõtte tulumaks</b>		<b>-46</b>	<b>-31</b>
<b>Laekunud intressid</b>			
Intressitulu	5	13	5
Intressinõude vähenemine (+)/ kasv (-)		-8	-2
<b>Laekunud intressid</b>		<b>5</b>	<b>3</b>
<b>Tasutud kinnisvarainvesteeringute eest</b>			
Soetus	2	-364	-123
Soetusega seotud võla vähenemine (-)/ kasv (+)		-125	16
<b>Tasutud kinnisvarainvesteeringud</b>		<b>-489</b>	<b>-107</b>
<b>Tasutud materiaalse põhivara eest</b>			
Soetus	2	-639	-184
Põhivara ostuga seotud võla vähenemine (-)/ kasv (+)		-10	7
<b>Tasutud materiaalne põhivara</b>		<b>-649</b>	<b>-177</b>
<b>Laekunud materiaalse põhivara müügist</b>			
Müüdid põhivara jääkväärtus	5	2	0
Kasum põhivara müügist		16	0
<b>Laekunud põhivara müügist</b>		<b>18</b>	<b>0</b>
<b>Tasutud immateriaalse põhivara eest</b>			
Soetus	2	-34	-90
Põhivara ostuga seotud võla vähenemine (-)/ kasv (+)		2	3
<b>Tasutud immateriaalne põhivara</b>		<b>-32</b>	<b>-87</b>

**Lisa 8 Tehingud seotud osapooltega**

ASi Harju Elekter seotud osapoolteks on, Kontserni juhatuse ja nõukogu liikmed, nende lähikondsed ning AS Harju KEK, kelle omanduses on 32,0% ASi Harju Elekter aktsiatest. Kuni 30. juunini 2014 oli seotud osapoolteks ka sidusettevõtte AS Draka Keila Cables. Kontserni juhtkond on Emaettevõtte nõukogu ja juhatuse liikmed. Juhatuse on 1-liikmeline ja nõukogu 5-liikmeline.

Kontsern on kolme kuuga ostnud ja müünud kaupu ning osutanud teenuseid seotud osapooltele alljärgnevalt:

1. jaanuar kuni 31. märts	2015	2014
<b>Kaupade ja teenuste ost seotud osapooltelt:</b>		
- Sidusettevõttelt	0	103
- Harju KEK'lt	20	139
<b>KOKKU</b>	<b>20</b>	<b>242</b>
<i>Sealhulgas:</i>		
- kaubad ja materjalid	0	103
- põhivara rentimine	16	16
- põhivara ost	4	123
<b>Kaupade ja teenuste müük seotud osapooltele:</b>		
- Sidusettevõttele	0	188
- Harju KEK'le	1	1
<b>KOKKU</b>	<b>1</b>	<b>189</b>
<i>Sealhulgas:</i>		
- kaubad ja materjalid	0	7
- põhivara rentimine	0	170
- muud teenused	1	12
<b>Saldod seotud osapooltega 31. märtsi seisuga</b>		
Nõuded sidusettevõttele: kaubad ja teenused	0	154
Kohustused sidusettevõttele: kaubad ja teenused	0	44
<b>Nõukogu ja juhatuse liikmete tasud</b>		
- palk, preemia, muud sarnased tasud	46	55
- sotsiaalmaks	15	18
<b>KOKKU</b>	<b>61</b>	<b>73</b>

Juhataja saab tasu vastavalt ametilepingule, lisaks on tal õigus saada ka lahkumishüvitist kuni 10 kuu juhatuse liikme tasu ulatuses. Pensioniga seotud õigusi juhatuse liikmel/juhatajal ei ole. Kontserni juhtorganite liikmete ja/või nende lähikondsetega 3 kuu jooksul mingeid muid tehinguid ei toimunud.

### Aktsiapõhised maksed

2012. aastal sõlmiti optsoonilepingud Kontserni töötajate ja Kontserni ning Kontserniga seotud äriühingute juhtorganite liikmetega. Igale nõukogu ja juhatuse liikmele väljastati optsoon maksimaalselt lubatud 20 tuhande aktsia märkimisõiguse kohta, kokku 120 tuhandele aktsiale. 18. juunist 29. juunini 2012 toimunud eellepingute sõlmimise käigus registreeriti märkimisõigusi 434 960 aktsiale. Aktsiate väljalaskehinnaks määrati ajavahemikus 1. juunist kuni 15. juunini 2012 ASi Harju Elekter aktsia börsipäevade keskmine hind Tallinna Väärtpaberibörsil eurodes (EUR). Aktsia väljalaske hinnaks kujunes 2,36 eurot.

Aktsiate märkimisõiguste kajastamisel on rakendatud IFRS 2 põhimõtteid. Kontsern kasutas töötajatelt aktsiate eest saadud teenuste (tööpanuse) hindamisel märkimisõiguse õiglast väärtust eellepingute sõlmimise hetkel, mille väärtuse määras sõltumatu ekspert 0,50 eurole ühe aktsia märkimisõiguse kohta. Õiglase väärtuse hindamisel kasutati Black-Scholes hindamismudelit. Hinna määramisel on arvesse võetud kaalutud keskmist aktsia turuhinda (2,36 EUR), aktsia eeldatavat volatiilsust (35%), riskivaba intressimäära (1%), prognoositavaid dividende ning perioodi pikkust eellepingute sõlmimise ja planeeritava aktsiate märkimishetke vahel (3 aastat).

2015. aasta esimeses kvartalis kajastati tööjõukuludena ja aktsiapõhise hüvitisena omakapitalis jaotamata kasumis 18 (2014 I kv: 18) tuhat eurot.

## Juhatus kinnitus 2015. aasta I kvartali konsolideeritud vahearuandele

Juhatus kinnitab lehekülgedel 3 kuni 22 esitatud ASi Harju Elekter ja tema tütarettevõtete (koos kasutatuna Kontsern) 2015. aasta I kvartali konsolideeritud vahearuanne koostamise õigsust ja täielikkust ning kinnitab oma parimas teadmises, et:

- tegevuse vahearuanne annab õige ja õiglase ülevaate aruandeperioodil toimunud olulistest sündmustest ja nende mõjust lühendatud raamatupidamisaruandele, sisaldab peamiste riskide ja ebaselguste kirjeldusi ning kajastab olulise tähtsusega tehinguid seotud osapooltega;
- lühendatud raamatupidamise aruanne on koostatud ja kasutatud raamatupidamise arvestuspõhimõtteid ja teabe esitusviisi, mis on kooskõlas rahvusvaheliste finantsaruandluse standarditega, nagu need on vastu võetud Euroopa Liidu poolt;
- lühendatud raamatupidamise aruanne kajastab õigesti ja õiglaselt Kontserni varasid, kohustusi, finantsseisundit ja kasumit või kahjumit ning rahavoogusid; ja
- AS Harju Elekter ja tütarettevõtted on jätkuvalt tegutsevad



Andres Allikmäe  
juhataja  
„28“.aprill 2015