



## **2015. aasta II KVARTALI ja 6 KUU VAHEARUANNE**

Ärinimi:	AS Harju Elekter
Põhitegevusala:	elektrijaotusseadmete ja juhtaparatuuri tootmine; metalltoodete tootmine; hulgi- ja vahenduskaubandus, valgustite ja elektritarvete jaemüük; kinnisvaraalne tegevus; äri- ja juhtimisalane nõustamine; valdusfirmade tegevus
Äriregistri number:	10029524
Adress:	Paldiski mnt.31, 76 606 Keila
Telefon:	372 67 47 400
Faks:	372 67 47 401
Elektronpost:	he@he.ee
Interneti kodulehekülj:	www.harjuelekter.ee
Tegevjuht:	Andres Allikmäe
Audiitor:	KPMG Baltics OÜ
Majandusaasta algus:	01. jaanuar 2015
Aruandeperioodi lõpp:	30. juuni 2015

## SISUKORD

JUHATUSE TEGEVUSARUANNE .....	3
RAAMATUPIDAMISE VAHEARUANNE .....	13
KONSOLIDEERITUD FINANTSSEISUNDI ARUANNE .....	13
KONSOLIDEERITUD KASUMIARUANNE .....	14
KONSOLIDEERITUD KOONDKASUMIARUANNE .....	15
KONSOLIDEERITUD RAHAVOOGUDE ARUANNE .....	16
KONSOLIDEERITUD OMAKAPITALI MUUTUSTE ARUANNE.....	17
LISAD KONSOLIDEERITUD VAHEARUANDE JUURDE.....	19
Lisa 1 Konsolideeritud vahearuanne koostamisel kasutatud arvestusmeetodid ja hindamisalused .....	19
Lisa 2 Põhivara liikumine.....	19
Lisa 3 Võlakohustused .....	20
Lisa 4 Omakapital.....	21
Lisa 5 Segmendiaruanne.....	21
Lisa 6 Finantstulud ja -kulud.....	23
Lisa 7 Tava- ja lahustatud puhaskasum aktsia kohta.....	23
Lisa 8 Tütarettevõtted.....	23
Lisa 9 Rahavoogude aruande kirjete selgitused .....	24
Lisa 10 Tehingud seotud osapooltega .....	25
Lisa 11 Bilansipäeva järgsed sündmused .....	26
Juhatuse kinnitus 2015. aasta II kvartali ja 6 kuu konsolideeritud vahearuandele.....	27

## JUHATUSE TEGEVUSARUANNE

### *Kontserni struktuur ja muudatused selles*

2015. aasta II kvartali ja 6 kuu vahearuanandes on ridarealt konsolideeritud ASi Harju Elekter (konsolideeriva üksuse) ja tema tütarettevõtete AS Harju Elekter Elektrotehnika, AS Harju Elekter Teletehnika, Satmatic Oy, Finnkumu Oy, UAB Rifas ja UAB Automatikos Iranga finantsaruanded. ASil Harju Elekter on endiselt 90%line osalus Harju Elekter ABs, kuid ettevõtte tegevus on alates 1.4.2014 peatatud. 27. aprillil ostis AS Harju Elekter lisaks olemasolevale 63%le veel 37%lise osaluse tütarfirmas UAB Rifas, saades ettevõtte ainuomanikuks.

AS Harju Elekter omab seisuga 30.6.2015 osalusi järgmistes äriühingutes:

Ettevõtte		Asukoha- maa	30.06.15	31.12.14	30.06.14
AS Harju Elekter Elektrotehnika	tütarettevõtte	Eesti	100,0%	100,0%	100,0%
AS Harju Elekter Teletehnika	tütarettevõtte	Eesti	100,0%	100,0%	100,0%
Satmatic Oy	tütarettevõtte	Soome	100,0%	100,0%	100,0%
Finnkumu Oy	Satmatic Oy tütar	Soome	100,0%	100,0%	0,0%
UAB Rifas	tütarettevõtte	Leedu	100,0%	62,7%	62,7%
UAB Automatikos Iranga	UAB Rifas tütar	Leedu	51,0%	51,0%	51,0%
Harju Elekter AB	tütarettevõtte	Rootsi	90,0%	90,0%	90,0%
SIA Energokomplekss	portfelliinvesteering	Läti	14,0%	14,0%	14,0%
PKC Group Oyj	portfelliinvesteering	Soome	4,6%	4,6%	6,3%
Skeleton Technologies Group OÜ	portfelliinvesteering	Eesti	10,0%	0,0%	0,0%

AS Harju Elekter omandas aruandekavartalis 10%lise osaluse superkondensaatorite arendamise ja tootmisega tegelevas ettevõttes Skeleton Technologies Group OÜ.

PKC Group Oyj aktsiad on finantsseisundi aruandes hinnatud turuhinnas. Aktsia turuhinna muutusel võib olla oluline mõju ASi Harju Elekter varade ja omakapitali maksumusele.

### *Majanduskeskkond*

Globaalmajanduse taastumist on ergutanud keskpankade äärmiselt stimuleeriv rahapoliitika ja langenud naftahinnad. Samas kärpis Rahvusvaheline Valuutafond (IMF) maailmamajanduse 2015. aasta kasvuprognosi 3,3%le, seoses USA I kvartali kehva majanduskasvu, Kreeka terava võlaprobleemi ja ebasoodsate arengutega Hiina aktsiaturgudel. Juhtivate analüütikute hinnangul jääb globaalne majanduskasv tagasihoidlikuks ka pikemas perspektiivis ning selle trendi taga nähakse demograafilist olukorda lääneriikides, investeeringute tagasihoidlikumat mahtu ja aeglustunud globaalse kaubanduse kasvu.

Euroala majandus liigub varem prognoositud kursil ning mais väljuti ka ligi pool aastat väldanud deflatsioonist. Euroopa Keskpanga tegevuse tõttu on langenud ettevõtetele ja majapidamistele antavate laenude intressimaksud. Riikide majandusi veab eeskätt sisenõudlus, kuivõrd ekspordi osakaal püsib globaalmajanduse mõjude ja riskide tõttu tagasihoidlik. Eesti peamistest kaubanduspartneritest on majanduskliima hea Rootsis ja Leedus, kehvapoolne Soomes ja Lätis ning halb Venemaal.

Eesti Pank prognoosib Eestile 2015. aastaks 2,2%list majanduskasvu, inflatsiooni määraks 0,6%, töötuse määraks 5,9% ja keskmiseks palgaks 1050 eurot. Eesti majanduse hetkeolukord on rahuldav, tuginedes eelkõige positiivsetele arengutele eratarbimises, samas kui olukord investeeringute osas ei ole paranenud. Eesti majanduskeskkonna hea käekäigu taga on tugevad äripartnerid Läti, Leedu,

Saksamaa ja Rootsi, kelle majandustel läheb praegu suhteliselt hästi. Eesti majandusarengu peamised riskid on seotud endiselt Venemaa-Ukraina konfliktiga, mis vähendab otseselt Eesti kaupade ja teenuste ekspordinõudlust, aga ka Soome majanduse paigalseisu ning ebakindlusega euroalas.

### *Sündmused*

Kontserni kuuluvate äriühingute juhtorganite liikmetele, juhtivspetsialistidele ja inseneridele ning ASi Harju Elekter sidusäriühingute juhtorganite liikmetele suunatud 2012.-2015. aasta aktsiaoptsooniprogrammis osales 44 töötajat, kes märkisid ajavahemikus 16.-30. juuni kokku 339 880 aktsiat. ASi Harju Elekter aktsiakapitali suurendamine kanti äriregistrisse 22. juulil 2015. aastal, pärast mida on ASi Harju Elekter aktsiakapital 12,42 miljonit eurot, jagunedes 17 739 880 nimeliseks lihtaktsiaks.

25. juunil toimus ASile Harju Elekter kuuluvas Allika tööstuspargis esimese vastvalminud tootmishoone (Angerja tee 40, Harku) pidulik üleandmine tellijale (AS Harju Elekter) ning hoone võtmete ja dokumentatsiooni üleandmine rentnikule OÜ Eccua. Atraktiivses asukohas, Paldiski maantee ja Tallinna ringtee ristumiskohas paiknevas Allika tööstuspargis on kokku 18 tehnovõrkudega varustatud kinnistut. Täna tegutseb tööstuspargis kaks tootmisettevõtet.

ASi Harju Elekter nõukogu otsustas oma 2. juuni 2015 istungil kiita heaks strateegiline investeering superkondensaatorite arendamise ja tootmisega tegelevasse innovaatilisse ettevõttesse Skeleton Technologies Group OÜ, omandades 10%lise osaluse. AS Harju Elekter näeb investeeringu atraktiivsust nii selle väärtuse kasvus kui ka ettevõtte võimalikus osalemises superkondensaatorite moodulsüsteemide arenduses, tootmises ning kasutamises elektrienergia juhtimis- ja lülitussüsteemides.

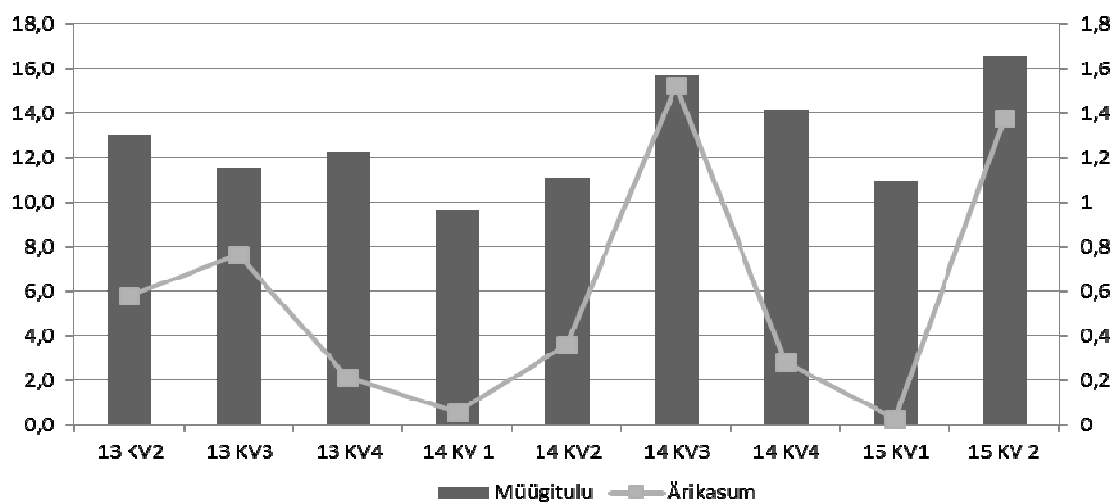
Tütarettevõtte AS Harju Elekter Elektrotehnika osales 5.-8. maini Rootsis Göteborgis toimival Põhjamaade suurimal elektrialamessil Elfack 2015. Messikülastajatele tutvustati ettevõtte poolt välja töötatud, just Rootsi turu nõuetele vastavat komplektalajaama. Lisaks esmaesitleti energiahaldusvõimekusega alajaama madalpinge muundurseedme prototüüpi, mis valmis ASi Harju Elekter Elektrotehnika elektriinseneri Marek Mägi (PhD, TTÜ) eestvedamisel ja koostöös Tallinna Tehnikaülikooliga.

AS Harju Elekter allkirjastas aprillis lepingu Leedu tütaretevõtte UAB Rifas kõigi aktsiate ostuks. UAB Rifas kõigi aktsiate omandamine oli Kontserni strateegiline otsus, kindlustades sellega oma positsioone Leedus ja eksporditurgudel. Ettevõtte jätkab oma nime ja kaubamärgi all ASi Harju Elekter 100%lise tütaretevõtte.

Tütarettevõtted Satmatic Oy, Finnkumu Oy, AS Harju Elekter Elektrotehnika ja AS Harju Elekter Teletehnika osalesid jaanuaris (energia) jaotusvõrkude messil Sähköverkot 2015 Soomes, kus tutvustati firmade poolt just energiajaotussektori tarbeks välja töötatud seadmeid ja lahendusi. ASi Harju Elekter kaubandusgrupp tutvustas aprillis kaupluste tootevalikut rahvusvahelisel messil Eesti Ehitab Tallinnas.

**Tegevustulemused****TÄHTSAMAD NÄITAJAD**

	jaanuar - juuni			aasta
	2015	2014	2013	2014
Müügitulu (tuhat eurot)	27 535	20 753	24 450	50 606
Brutokasum (tuhat eurot)	4 779	3 616	4 066	9 081
Ärikasum enne kulumit (EBITDA) (tuhat eurot)	2 139	1 177	1 507	3 741
Ärikasum (EBIT) (tuhat eurot)	1 408	418	768	2 228
Perioodi puhaskasum (tuhat eurot)	1 583	6 325	2 470	9 778
sh emaettevõtte omanike osa (tuhat eurot)	1 572	6 361	2 403	9 697
Müügitulu muutus (%)	32,7	-15,1	-5,1	4,8
Brutokasumi muutus (%)	32,1	-11,1	-4,6	7,4
Ärikasumi enne kulumit muutus (%)	81,8	-21,9	-12,8	14,4
Ärikasumi muutus (%)	236,8	-45,5	-23,7	27,8
Perioodi puhaskasumi muutus (%)	-75,0	156,1	17,3	89,0
sh emaettevõtte omanike osa puhaskasumist (%)	-75,3	164,7	15,9	87,9
Turustuskulude määr müügitulust (%)	4,9	6,2	5,3	5,4
Üldhalduskulude määr müügitulust (%)	7,5	9,2	8,1	8,0
Tööjõukulude määr müügitulust (%)	22,8	27,8	23,9	23,8
Brutokasumi marginaal (brutokasum/müügitulu) (%)	17,4	17,4	16,6	17,9
EBITDA marginaal (EBITDA/müügitulu) (%)	7,8	5,7	6,2	7,4
Käibe ärirentaablus (ärikasum/müügitulu) (%)	5,1	2,0	3,1	4,4
Käibe puhasrentaablus (puhaskasum /müügitulu) (%)	5,7	30,5	10,1	19,3
Omakapitali tootlus (puhaskasum/keskmine omakapital) (%)	2,6	10,2	4,7	15,8

**Äritegevuse sesoonsus (milj EUR)**

## MÜÜGITULUD

Konsolideeritud müügitulu oli aruandekvartalis 16,6 (2014 II kv: 11,1) miljonit eurot ja poolaastas 27,5 (2014 I pa: 20,8) miljonit eurot. Müügitulu kasvas aruandekvartalis võrreldes eelmise kvartaliga 52% ehk 5,6 miljonit eurot ja võrreldava perioodi suhtes 50% ehk 5,5 miljonit eurot.

Müügitulu dünaamika toodete ja teenuste lõikes:

Tooted ja teenused	Aastane muutus	2kv 2015	2kv 2014	2kv 2013	12 kuud 2014
Elektriseadmed	59,4%	14 392	9 031	10 951	42 867
Lehtmetalltooted ja teenused	-31,1%	227	330	228	881
Telekommunikatsiooni tooted	19,3%	321	269	301	1 039
Elektrikaupade vahendumüük	20,5%	936	777	914	3 109
Renditulu	-8,9%	501	550	549	2 153
Muud teenused	57,8%	213	135	117	557
<b>KOKKU</b>	<b>49,6%</b>	<b>16 590</b>	<b>11 092</b>	<b>13 060</b>	<b>50 606</b>

Müügitulude kasv on olnud enamuste toodete ja teenuste osas. Elektriseadmete müügist saadi 87% aruandekvartali müügitulust (2014 II kv: 81%). Aruandekvartalis müüdi elektriseadmeid 14,4 miljoni euro väärtuses, mis oli võrreldava kvartali näitajast 5,4 miljonit eurot ehk 59% enam, I poolaastal kasvas seadmete müük 38% 23,3 miljoni euron. Suurima panuse elektriseadmete müüginahku tõusule andsid Finnkumu Oy, kelle müügitulu ei sisaldu 2014. aasta I poolaasta näitajates ning UAB Rifas, kellel realiseerus II kvartalis suuremahuline projekt Norra turule.

Majandustegevus geograafiliste turgude lõikes:

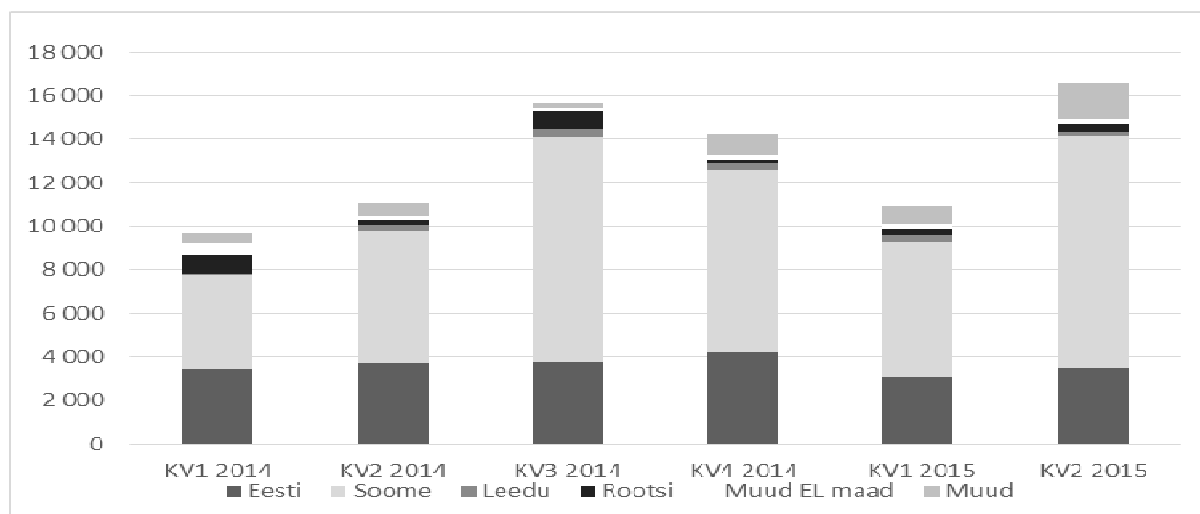
Turud	+/-		2kv		6k		Osakaal	
	kv/kv	6k/6k	2015	2014	2015	2014	2015	2014
Eesti	-4,6%	-7,8%	3 542	3 711	6 628	7 188	24,1%	34,6%
Soome	74,6%	61,8%	10 614	6 079	16 789	10 375	61,0%	50,0%
Leedu	-32,8%	35,2%	184	274	495	366	1,8%	1,8%
Rootsi	71,8%	-37,0%	371	216	676	1 073	2,4%	5,2%
Muud EL maad	-4,6%	-36,8%	209	219	460	728	1,7%	3,5%
Muud	181,6%	143,0%	1 670	593	2 487	1 023	9,0%	4,9%
<b>Kokku</b>	<b>49,6%</b>	<b>32,7%</b>	<b>16 590</b>	<b>11 092</b>	<b>27 535</b>	<b>20 753</b>	<b>100,0%</b>	<b>100,0%</b>

Kontsern müüs 2015. aasta I poolaastal Eesti turule 24% (2014 I pa: 35%) oma toodetest ja teenustest. Eesti turu osakaal langes aastaga 10,5 protsendipunkti võrra. Langus oli tingitud peamiselt Eesti Energia lepingujärgse tellimusmahu täitmata jätmisest, mis on kolmandiku võrra väiksem kui võrreldaval perioodil.

Kontserni väljapoolt Eestit teenitud müügitulu moodustas 2015. aasta I poolaastal 76% (2014 I pa: 65%) ja aruandekvartalis 79% (2014 II kv: 67%). Soome on Kontserni suurim turg, mistõttu on Kontserni müüginahud tugevalt mõjutatud sellel turul toimuvast. Esimesel poolaastal müüdi 61% Kontserni toodetest ja teenustest (2014 I pa: 50%) Soome turule. Soome turu osakaal konsolideeritud müügitulus kasvas teises kvartalis 9 ja poolaastas 11 protsendipunkti võrra võrreldes 2014. aasta vastavate perioodidega.

## Kvartaalne müügitulude dünaamika turgude lõikes

tuh EUR



## Müügitulu tegevussegmentide lõikes:

	+/- kv/kv	+/- 6k/6k	1. aprill – 30. juuni			1. jaanuar – 30. juuni			Aasta 2014
			2015	2014	2013	2015	2014	2013	
Tootmine	54,2%	36,3%	15 322	9 937	11 691	25 137	18 440	21 843	45 814
Kinnisvara	-2,5%	-4,0%	575	590	590	1 173	1 222	1 240	2 392
Muu	22,7%	12,3%	693	565	779	1 225	1 091	1 367	2 400
<b>KOKKU</b>	<b>49,6%</b>	<b>32,7%</b>	<b>16 590</b>	<b>11 092</b>	<b>13 060</b>	<b>27 535</b>	<b>20 753</b>	<b>24 450</b>	<b>50 606</b>

Esimese poolaasta müügitulust 91% saadi Tootmise segmentist, Kinnisvara ning Muud tegevusalad kokku andsid 9% konsolideeritud müügitulust. Elektriseadmete müügist teenitud müügitulu moodustas 93% Tootmise segmenti ja 85% Kontserni I poolaasta müügitulust.

## ÄRITEGEVUSE KULUD

	+/- kv/kv	+/- 6k/6k	1. aprill – 30. juuni			1. jaanuar – 30. juuni			Aasta 2014
			2015	2014	2013	2015	2014	2013	
Müüdnud toodete ja teenuste kulud	47,3%	32,8%	13 509	9 170	10 716	22 756	17 137	20 384	41 525
Turustuskulud	2,6%	3,9%	663	646	704	1 347	1 296	1 304	2 720
Üldhalduskulud	10,7%	8,1%	1 028	929	1 045	2 054	1 899	1 984	4 042
<b>Kulud kokku</b>	<b>41,5%</b>	<b>28,6%</b>	<b>15 200</b>	<b>10 745</b>	<b>12 465</b>	<b>26 157</b>	<b>20 332</b>	<b>23 672</b>	<b>48 287</b>
sh põhivara kulum	-0,8%	-3,7%	371	374	372	731	759	739	1 513
TJK kokku	7,7%	8,7%	3 191	2 962	3 121	6 280	5 777	5 855	12 027
sh palgakulu	11,7%	10,9%	2 414	2 162	2 305	4 802	4 331	4 414	9 194

Äritegevuse kulud kasvasid aruandekvartalis 41% ja esimesel poolaastal 29% võrreldes eelmise aasta samade perioodidega. Müüdnud toodete ja teenuste kulu kasvas aruandekvartalis 47%. Kuna aruandekvartali müügitulu suurenes kiiremas tempos kui müüdnud toodete ja teenuste kulu, paranes ka brutokasumi marginaal. Esimesel poolaastal kasvas müüdnud toodete ja teenuste kulu müügituluga samas tempos ehk 33%.

Turustuskulud kasvasid marginaalselt 1 347 tuhande euron; turustuskulude määr moodustas müügitulust 4,9 % (2014 I pa: 6,2%). Üldhalduskulud suurenesid esimesel poolaastal 155 tuhat eurot 2 054 tuhande euron; üldhalduskulude määr moodustas müügitulust 7,5% (2014 I pa: 9,2%).

Kontsernis töötas esimesel poolaastal keskmiselt 32 töötajat rohkem kui aasta tagasi, tööjõukulud kasvasid 8,7% 6 280 tuhande euron. Tööjõukulude määr moodustas müügitulust 22,8% (2014 I pa: 27,8%).

#### KASUMID JA MARGINAALID

Teise kvartali konsolideeritud brutokasum oli 3 081 (2014 II kv: 1 922) tuhat eurot. Aruandekvartali brutokasumi marginaaliks kujunes 18,6%, mis oli 1,3 protsendipunkti võrra suurem võrreldava perioodi näitajast. Esimese poolaasta konsolideeritud brutokasum oli 4 779 (2014 I pa: 3 616) tuhat eurot. Esimese poolaasta brutokasumi marginaal jäi võrreldava perioodi tasemele ja oli 17,4%.

Aruandekvartali konsolideeritud ärikasum oli 1 380 (2014 II kv: 362) tuhat eurot ja ärikasum enne kulumit 1 751 (2014 II kv: 736) tuhat eurot. Aruandekvartali ärirentaabluseks kujunes 8,3% (2014 II kv: 3,3%) ja ärirentaabluseks enne kulumit 10,6%, paranedes võrreldava perioodi näitaja suhtes 4,0 protsendipunkti võrra suurem.

Kuue kuu ärikasum enne kulumit suurenes 962 tuhande euro võrra 2 139 tuhande euron ja ärikasum 990 tuhande euro võrra 1 408 tuhande euron. Poolaasta ärirentaablus enne kulumit oli 7,8% (2014 I pa: 5,7%) ja ärirentaablus 5,1% (2014 I pa: 2,0%).

PKC Group Oyj maksis 2014. aasta eest dividende 0,70 eurot aktsia kohta. Dividenditulu aktsiatelt oli 766 (2014 II kv: 906) tuhat eurot. Kokku saadi finantstulu esimese poolaastaga 785 tuhat eurot mis oli 4 763 tuhat eurot vähem kui võrreldaval perioodil. 2014. aasta teises kvartalis müüdi 200 tuhat PKC Group Oyj aktsiat, mis andis finantstulu 4 616 tuhat eurot.

AS Draka Keila Cables konsolideeritud kasum andis 2014. aasta II kvartalis 491 tuhat ja esimesel poolaastal 815 tuhat eurot puhaskasumit. AS Draka Keila Cables müüdi 9. juulil 2014.

Aruandekvartali konsolideeritud puhaskasum oli 1 573 (2014 II kv: 5 954) tuhat eurot, millest emattevõtte omanike osa moodustas 1 557 (2014 II kv: 5 970) tuhat eurot. Puhaskasum aktsia kohta oli II kvartalis 0,09 (2014 II kv: 0,34) eurot.

Kokkuvõttes oli esimese poolaasta konsolideeritud puhaskasum 1 583 (2014 I pa: 6 325) tuhat eurot. Emaettevõtte omanikele kuuluv osa oli 1 572 (2014 I pa: 6 361) tuhat eurot. Puhaskasum aktsia kohta oli 0,09 (2014 I pa: 0,37) eurot.

#### *Personal ja palgad*

2015. aasta II kvartalis töötas Kontsernis keskmiselt 481 inimest, mis oli keskmiselt 37 töötajat rohkem kui võrreldaval perioodil. I poolaasta keskmine töötajate arv tõusis võrreldava perioodi suhtes 32 töötaja võrra 474 töötajani.

	Töötajate keskmine arv				Töötajate arv 30.6. seisuga			Seisuga 31.12.2014
	2kv 2015	2kv 2014	6k 2015	6k 2014	Muutus	2015	2014	
Eesti	293	292	291	287	-5	316	321	311
Soome	93	78	93	79	22	99	77	92
Leedu	95	74	90	75	24	97	73	80
Rootsi	0	0	0	1	0	0	0	0
<b>Kokku</b>	<b>481</b>	<b>444</b>	<b>474</b>	<b>442</b>	<b>41</b>	<b>512</b>	<b>471</b>	<b>483</b>



Aruandekvartalis maksti töötajatele palkade ja tasudena välja 2 414 (2014 II kv: 2 162) tuhat eurot ning poolaastaga 4 802 (2014 I pa: 4 331) tuhat eurot. Keskmise töötasu kuus Kontserni töötaja kohta oli 1 688 (2014 I pa: 1 633) eurot.

Aruandeperioodi lõpu seisuga töötas Kontsernis 512 inimest, mis oli 41 töötajat rohkem kui aasta tagasi ja aasta algusega võrreldes kasvas töötajate arv 29 töötaja võrra.

### Finantsseisund ja rahavood

	muutus		30.06.	30.06.	30.06.	31.12.
	aastane	6k 2015	2015	2014	2013	2014
Käibevara	1 949	-2 086	23 055	21 106	17 779	25 141
Põhivara	169	6 384	51 035	50 866	46 625	44 651
<b>VARAD KOKKU</b>	<b>2 118</b>	<b>4 298</b>	<b>74 090</b>	<b>71 972</b>	<b>64 404</b>	<b>69 792</b>
Lühiajalised kohustused	886	3 202	11 592	10 706	8 695	8 390
Pikaajalised kohustused	817	396	1 956	1 139	1 349	1 560
Omakapital	415	700	60 542	60 127	54 360	59 842
sh emaettevõtte omanike osa	1 519	1 921	60 398	58 879	52 966	58 477
Omakapitali osakaal (omakapital/varad kokku)*100 (%)	-1,8	-4,0	81,7	83,5	84,4	85,7
Maksevõime kordaja (käibevara/lühiajalised kohustused)	0,2	-0,4	2,4	2,2	2,0	2,8
Likviidsuskordaja (käibevarad - varud)/lühiajalised kohustused (keskmise)	0,1	-0,5	1,4	1,3	1,3	1,9

Kontserni varade maht kasvas 6 kuuga 4 298 tuhande euro võrra ja võrreldava perioodi suhtes 2 118 tuhande euro võrra 74 090 tuhande euron.

Käibevarad vähenesid 6 kuuga 2 086 tuhat eurot ja suurenesid aastaga 1 949 tuhat eurot 23 055 tuhande euron. Äritegevuse ja muud nõuded suurenesid 6 kuuga 2 430 tuhat eurot ja aastaga 1 002 tuhat eurot 8 914 tuhande euron.

Põhivarade maksumus kasvas 6 kuuga 6 384 ja võrreldava perioodi suhtes 169 tuhande euro võrra 51 035 tuhande euron.

Valdav osa põhivarade kasvust oli tingitud muutusest muudes pikaajalistes finantsinvesteeringutes. Aruandekvartalis investeeriti finantsvarasse 2 400 tuhat eurot. Oluline mõju finantsvara maksumusele on PKC Group Oyj aktsia turuhinna muutusel. Aruandekvartaliga langes aktsia turuhind 0,71 eurot ja 6 kuuga tõusis 2,36 eurot ning viimasel kauplemispäeval maksis aktsia Helsingi Börsil 19,83 ja aasta tagasi 20,92 eurot. Aktsiate ümberhindluse kasum oli esimesel poolaastal 2 583 tuhat eurot, mille võrra suurenes ümberhindluse reserv omakapitalis ja ka finantsinvesteeringu väärtus põhivaras. Võrreldaval perioodil saadi ümberhindluse kahjumit 3 630 tuhat eurot. Kokku suurenes finantsinvesteeringute maksumus 6 kuuga 4 983 tuhat eurot.

Kinnisvarainvesteeringud suurenesid 6 kuuga 1 056 tuhat eurot. Esimesel poolaastal soetati kinnisvarainvesteeringuid 1 288 (2014 I pa: 123) tuhat eurot, sealhulgas investeering Allika Tööstuspargi tootmishoonesse oli 1 272 tuhat eurot. Materiaalne põhivara suurenes 6 kuuga 326 tuhat eurot. Esimesel poolaastal soetati materiaalselt põhivara 759 (2014 I pa: 510) tuhat eurot, sellest tootmisseedmeid 593 tuhande euro väärtuses.

Aruandekuupäeva seisuga olid Kontserni kohustused kokku 13 548 tuhat eurot, millest lühiajalised kohustused moodustasid 11 592 tuhat eurot. Lühiajalised kohustused kasvasid poole aastaga 3 202 ja aastaga 886 tuhande euro võrra. Võlad tarnijatele ja muud võlad kasvasid enim – kuue kuuga 1 583 ja aastaga 25 tuhande euro võrra 8 572 tuhande euron. Lühiajalised võlakohustused kasvasid 6 kuuga 1 363 ja aastaga 700 tuhande euro võrra.

Kontserni 6 kuu maksevõime kordaja paranes 0,2 protsendipunkti võrra ja oli 2,4 ja likviidsuskordaja paranes 0,1 protsendipunkti võrra, olles 1,4.

30.6.2015 seisuga moodustasid intressikandvad võlakohustused Kontserni kohustustest kokku 21,1% ja varade maksumusest 3,9%; 30.6.2014 seisuga vastavalt 17,2% ja 2,8%. Kontsernil oli intressikandvaid võlakohustusi kokku 2 855 (30.6.2014: 2 037) tuhande euro väärtuses, millest lühiajaline osa moodustas 1 641 (30.6.2014: 941) tuhat eurot.

<i>Konsolideeritud rahavoogude aruanne</i>	6 kuud			12 kuud
	2015	2014	2013	2014
Rahavood äritegevusest	- 1 346	470	371	2 760
Rahavood investeerimistegevusest	- 5 823	163	1 193	5 580
Rahavood finantseerimistegevusest	-552	-1 482	-1 821	-2 451
<b>Rahavood kokku</b>	<b>-7 721</b>	<b>-849</b>	<b>-257</b>	<b>5 889</b>

Aruandekvartalis tehti finantsinvesteeringuid 4 908 tuhande euro ulatuses. Omandati 10%line osalus superkondensaatorite arendamise ja tootmisega tegelevas ettevõttes Skeleton Technologies Group OÜ, omandati 37%line mittekontrolliv osalus tütarettevõttes UAB Rifas ja tasuti täiendavalt Finnkumu Oy aktsiate eest (vt.lisa 8).

PKC Group Oyj maksis dividende 0,70 eurot aktsia kohta. ASile Harju Elekter laekus esimesel poolaastal dividende 766 tuhat eurot, mis oli 140 tuhat eurot vähem kui võrreldaval perioodil.

Kontsern maksis I poolaastal dividende 2 654 tuhat eurot, võrreldaval perioodil 1 767 tuhat eurot.

Kuue kuuga kasvasid lühiajalised laenukohustused 1 468 tuhande euro võrra, kapitalirendi põhimakseid tasuti summas 168 tuhat eurot. Võrreldaval perioodil suurenesid lühiajalised laenukohustused 439 tuhande euro võrra ja tasuti kapitalirendi põhimakseid 154 tuhat eurot.

Juunis laekus aktsiate emiteerimisest 802 tuhat eurot.

Kuue kuuga läks äritegevusest raha välja 1 346 tuhat eurot, investeerimistegevusest 5 823 tuhat eurot ja finantseerimistegevusest 552 tuhat eurot ning võrreldaval perioodil tuli raha äritegevusest sisse 470 tuhat eurot, investeerimistegevusest 163 tuhat eurot ja finantseerimistegevusest läks raha välja 1 482 tuhat eurot. Raha ja rahaekvivalendid vähenesid kuue kuuga 7 721 tuhande euro võrra 2 263 tuhande euroni ja võrreldaval perioodil 849 tuhande euro võrra 3 252 tuhande euroni.

#### **Aktsionäride korraline üldkoosolek**

14. mail 2015 toimus ASi Harju Elekter aktsionäride korraline üldkoosolek. Üldkoosolekust võttis osa 84 aktsionäri ja nende volitatud esindajat, kes olid esindatud kokku 12 392 987 häälega, mis moodustas häälte üldarvust 71,2%.

Üldkoosolek kinnitas 2014. majandusaasta aruande ja kasumijaotuse, otsustas maksta aktsionäridele 2014. aasta eest dividende 0,15 eurot aktsia kohta, kokku 2 610 tuhat eurot. Dividendiõiguslike aktsionäride nimekiri fikseeriti seisuga 28.5.2015 kell 23.59. Dividendid maksti välja 3. juunil 2015 ülekandega aktsionäride pangakontole.

Üldkoosolek nimetas ASi Harju Elekter 2015-2017. aasta audiitoriks KPMG Baltics OÜ.

Üldkoosolek otsustas realiseerida 3. mail 2012 toimunud aktsionäride üldkoosoleku poolt heaks kiidetud optsooniprogrammi.

**Nõukogu ja juhatus**

ASi Harju Elekter 5-liikmelise nõukogu koosseis on järgmine: Endel Palla (nõukogu esimees, AS Harju Elekter arendusdirektor), Ain Kabal (Kaitseväge Toetuse Väejuhatuse, juriidilise osakonna juhataja), Aare Kirsme (AS Harju KEK, nõukogu esimees), Triinu Tombak (finantskonsultant) ja Andres Toome (konsultant).

ASi Harju Elekter juhataja on Andres Allikmäe. Juhatuse pädevus ja volitused on reguleeritud äriseadustikuga ja ära toodud ettevõtte põhikirjas, muid erisusi või kokkuleppeid ei esine.

Informatsioon juhatuse ja nõukogu liikmete haridus- ja teenistuskäigu kohta, nende kuuluvus äriühingute juhtorganitesse ning nendele kuuluvate ASi Harju Elekter aktsiate arv on avalikustatud ettevõtte koduleheküljel internetis: [www.harjuelekter.ee](http://www.harjuelekter.ee).

**ASi Harju Elekter aktsia ja aktsionärid**

Aktsia kauplemisajalugu:	2011	2012	2013	2014	6k 2015
Avamishind	3,10	2,30	2,64	2,77	2,79
Kõrgeim hind	3,54	2,80	2,92	2,85	3,14
Madalaim hind	2,19	2,30	2,46	2,52	2,69
Viimane hind	2,28	2,64	2,70	2,79	2,82
Kaubeldud aktsiate arv	663 917	759 869	936 162	800 823	444 834
Käive, mln eurodes	1,88	1,88	2,48	2,17	1,28
Turuväärtus, mln eurodes	38,30	45,94	46,98	48,55	49,07
Keskmine aktsiate arv	16 800 000	17 093 443	17 400 000	17 400 000	17 400 000
Puhaskasum aktsia kohta	0,17	0,21	0,30	0,56	0,09

**ASi Harju Elekter aktsia hind Tallinna Börsil ajavahemikus 1.1.2015 - 30.6.2015**

EUR



Seisuga 30.6.2015 oli ASil Harju Elekter 1 621 aktsionäri. Esimese poolaasta jooksul on aktsionäride arv suurenenud 148 võrra. ASi Harju Elekter suurim aktsionär on kohalikul kapitalil baseeruv AS Harju KEK, kellele kuulub 32% firma aktsiakapitalist. Nõukogu ja juhatuse liikmetele ning nendega seotud isikutele või firmadele kuulub 10,05% ettevõtte aktsiatest. ASi Harju Elekter aktsionäride täielik nimekiri on Eesti väärtpaberite keskreistri kodulehel ([www.e-register.ee](http://www.e-register.ee)).

Aktsionäride jagunemine osaluse suuruse järgi:

<b>Osaluse suurus</b>	<b>Aktsionäride arv</b>	<b>Osa üldarvust</b>	<b>Hääleõiguse %</b>
Üle 10%	2	0,12%	42,92%
1,0 - 10,0%	12	0,74%	27,75%
0,1 - 1,0 %	55	3,39%	14,69%
alla 0,1%	1 552	95,75%	14,64%
Kokku	1 621	100,0%	100,0%

<b>Aktsionäride nimekiri (üle 5%) 30.6.2015</b>	<b>Osalus (%)</b>
HARJU KEK AS	32,00%
ING LUXEMBOURG S.A.	10,92%
Endel Palla	6,32%
Tiina Kirsme	5,06%
Muud	45,70%

**RAAMATUPIDAMISE VAHEARUANNE****KONSOLIDEERITUD FINANTSSEISUNDI ARUANNE**

<b>VARAD</b>	Lisa nr	<b>30.06.2015</b>	<b>31.12.2014</b>	<b>30.06.2014</b>
<b>Käibevarad</b>				
Raha- ja pangakontod		2 263	9 984	3 252
Müügivalmis finantsvara		0	35	112
Äritegevuse ja muud nõuded		8 914	6 484	7 912
Ettemaksed		688	455	414
Ettevõtte tulumaks		49	79	64
Varud		11 141	8 104	9 352
<b>Käibevara kokku</b>		<b>23 055</b>	<b>25 141</b>	<b>21 106</b>
<b>Põhivara</b>				
Edasilükkunud tulumaksu vara		0	0	7
Investeeringud sidusettevõttesse	2	0	0	4 413
Muud pikaajalised finantsinvesteeringud	2	24 128	19 145	22 922
Kinnisvarainvesteeringud	2	13 165	12 109	11 566
Materiaalne põhivara	2	8 294	7 968	8 184
Immateriaalne põhivara	2	5 448	5 429	3 774
<b>Põhivara kokku</b>		<b>51 035</b>	<b>44 651</b>	<b>50 866</b>
<b>VARAD KOKKU</b>		<b>74 090</b>	<b>69 792</b>	<b>71 972</b>
<b>KOHUSTUSED JA OMAKAPITAL</b>				
<b>Kohustused</b>				
Võlakohustused	3	1 641	278	941
Võlad tarnijatele ja muud võlad		8 572	6 989	8 547
Maksuvõlad		1 104	1 072	1 057
Ettevõtte tulumaksuvõlg		271	12	136
Lühiajalised eraldised		4	39	25
<b>Lühiajalised kohustused kokku</b>		<b>11 592</b>	<b>8 390</b>	<b>10 706</b>
Võlakohustused	3	1 214	818	1 096
Muud pikaajalised kohustused		742	742	43
<b>Pikaajalised kohustused</b>		<b>1 956</b>	<b>1 560</b>	<b>1 139</b>
<b>Kohustused kokku</b>		<b>13 548</b>	<b>9 950</b>	<b>11 845</b>
<b>Omakapital</b>				
Aktiivkapital	4	12 180	12 180	12 180
Registreerimata aktiivkapital	4	238	0	0
Ülekurss	4	804	240	240
Reservid		21 976	19 393	23 167
Jaotamata kasum		25 200	26 664	23 292
<b>Emettevõtte omanikele kuuluv omakapital kokku</b>		<b>60 398</b>	<b>58 477</b>	<b>58 879</b>
Mitte-kontrolliv osalus		144	1 365	1 248
<b>Omakapital kokku</b>		<b>60 542</b>	<b>59 842</b>	<b>60 127</b>
<b>KOHUSTUSED JA OMAKAPITAL KOKKU</b>		<b>74 090</b>	<b>69 792</b>	<b>71 972</b>

**KONSOLIDEERITUD KASUMIARUANNE**

	Lisa nr	1. aprill – 30. juuni 2015	1. jaanuar – 30. juuni 2014	1. jaanuar – 30. juuni 2015	1. jaanuar – 30. juuni 2014
Müügitulud	5	16 590	11 092	27 535	20 753
Müüdud toodete kulud		-13 509	-9 170	-22 756	-17 137
<b>Brutokasum</b>		<b>3 081</b>	<b>1 922</b>	<b>4 779</b>	<b>3 616</b>
Turustuskulud		-663	-646	-1 347	-1 296
Üldhalduskulud		-1 028	-929	-2 054	-1 899
Muud äritulud		7	26	61	35
Muud ärikulud		-17	-11	-31	-38
<b>Äri kasum</b>	5	<b>1 380</b>	<b>362</b>	<b>1 408</b>	<b>418</b>
Finantstulud	6	771	5 531	785	5 548
Finantskulud	6	-22	-9	-29	-16
Kasum sidusettevõttest kapitaliosaluse meetodil		0	491	0	815
<b>Kasum enne maksustamist</b>		<b>2 129</b>	<b>6 375</b>	<b>2 164</b>	<b>6 765</b>
Ettevõtte tulumaksu periodiseerimine		-556	-421	-581	-440
<b>Perioodi puhaskasum</b>		<b>1 573</b>	<b>5 954</b>	<b>1 583</b>	<b>6 325</b>
<b>Puhaskasumi jaotus:</b>					
Emaettevõtte omanike osa puhaskasumist		1 557	5 970	1 572	6 361
Mitte-kontrolliv osa puhaskasumist		16	-16	11	-36
<b>Perioodi puhaskasum kokku</b>		<b>1 573</b>	<b>5 954</b>	<b>1 583</b>	<b>6 325</b>
<b>Puhaskasum aktsia kohta</b>					
Tavapuhaskasum aktsia kohta (EUR)	7	0,09	0,34	0,09	0,37
Lahustatud puhaskasum aktsia kohta (EUR)	7	0,09	0,34	0,09	0,37

**KONSOLIDEERITUD KOONDKASUMIARUANNE**

	Lisa nr	1. aprill – 30. juuni 2015	1. jaanuar – 30. juuni 2014	1. jaanuar – 30. juuni 2015	1. jaanuar – 30. juuni 2014
<b>Perioodi puhaskasum</b>		<b>1 573</b>	<b>5 954</b>	<b>1 583</b>	<b>6 325</b>
<b>Muu koondkasum</b>					
Finantsvara ümberhindluse netokasum/-kahjum	2	-777	-1 610	2 583	-3 630
Finantsvara müügiga realiseerunud kasum (-)		0	-4 616	0	-4 616
Valuutakursi vahed välisettevõtte ümberarvestusel		0	0	0	-12
<b>Perioodi muu koondkasum kokku</b>		<b>-777</b>	<b>-6 226</b>	<b>2 583</b>	<b>-8 258</b>
<b>Perioodi koondkasum kokku</b>		<b>796</b>	<b>-272</b>	<b>4 166</b>	<b>-1 933</b>
<b>Koondkasumi jaotus:</b>					
Emaettevõtte omanike osa koondkasumist		780	-256	4 155	-1 896
Mitte-kontrolliv osa koondkasumist		16	-16	11	-37
<b>Perioodi koondkasum kokku</b>		<b>796</b>	<b>-272</b>	<b>4 166</b>	<b>-1 933</b>

**KONSOLIDEERITUD RAHAVOOGUDE ARUANNE**

1. jaanuar – 30. juuni	Lisa nr	2015	2014
<b>Rahavood äritegevusest</b>			
Ärikasum	5	1 408	418
<u>Korrigeerimised</u>			
Põhivara kulum ja väärtuse langus	2	731	759
Kasum põhivara müügist		-22	-5
Aktsiapõhine hüvitis	10	36	36
Äritegevusega seotud nõuete ja ettemaksete muutus		-2 664	-1 135
Varude muutus		-3 037	-1 920
Äritegevusega seotud kohustuste ja ettemakstud tulude muutus		2 510	2 810
Makstud ettevõtte tulumaks	9	-292	-478
Makstud intressid	6	-16	-15
<b>Kokku rahavood äritegevusest</b>		<b>-1 346</b>	<b>470</b>
<b>Rahavood investeerimistegevusest</b>			
Tasutud kinnisvarainvesteeringu eest	9	-1 370	-108
Tasutud materiaalse põhivara eest	9	-312	-481
Tasutud immateriaalse põhivara eest	9	-81	-124
Tütarettevõtte soetamine, netorahavoog	8	-857	-4 847
Mittekontrolliva osaluse ost	8	-1 651	0
Tasutud finantsinvesteeringu eest		-2 400	0
Laekunud materiaalse põhivara müügist	9	26	17
Laekunud finantsinvesteeringute müügist		36	4 787
Laekunud intressid	9	20	13
Laekunud dividendid		766	906
<b>Kokku rahavood investeerimistegevusest</b>		<b>-5 823</b>	<b>163</b>
<b>Rahavood finantseerimistegevusest</b>			
Arvelduskrediidi jääkide muutus	3	1 468	439
Kapitalirendi põhiosa tagasimaksud	3	-168	-154
Aktsiate emiteerimine	4	802	0
Makstud dividendid		-2 654	-1 767
<b>Kokku rahavood finantseerimistegevusest</b>		<b>-552</b>	<b>-1 482</b>
<b>Kokku rahavood</b>		<b>- 7 721</b>	<b>-849</b>
<b>Raha jääk perioodi algul</b>		<b>9 984</b>	<b>4 102</b>
Rahajääkide muutus		- 7 721	-849
Valuutakursside muutuste mõju	6	0	-1
<b>Raha jääk perioodi lõpus</b>		<b>2 263</b>	<b>3 252</b>



**KONSOLIDEERITUD OMAKAPITALI MUUTUSTE ARUANNE**

1. jaanuar – 30. juuni	Emaettevõtte omanikele kuuluv omakapital							Kokku	Mitte-kontrolliv osalus	KOKKU
	Aktsia-kapital	Registreeri-mata aktsia-kapital	Üle-kurss	Reserv-kapital	Ümber-hindluse-reserv	Valuu-takursi muutuste reserv	Jaota-mata kasum			
<b>Saldo 31.12.2013</b>	<b>12 180</b>	<b>0</b>	<b>240</b>	<b>1 218</b>	<b>30 206</b>	<b>0</b>	<b>18 635</b>	<b>62 479</b>	<b>1 340</b>	<b>63 819</b>
<b>Koondkasum 2014</b>										
Perioodi puhaskasum	0	0	0	0	0	0	6 361	<b>6 361</b>	-36	<b>6 325</b>
Muu koondkasum	0	0	0	0	-8 246	-11	0	<b>-8 257</b>	-1	<b>-8 258</b>
Perioodi koondkasum	0	0	0	0	-8 246	-11	6 361	<b>-1 896</b>	-37	<b>-1 933</b>
<b>Otse omakapitalis kajastatavad tehingud Emaettevõtte omanikega</b>										
Aktsiapõhine hüvitis	0	0	0	0	0	0	36	<b>36</b>	0	<b>36</b>
Dividendid	0	0	0	0	0	0	-1 740	<b>-1 740</b>	-55	<b>-1 795</b>
<b>Saldo 30.6.2014</b>	<b>12 180</b>	<b>0</b>	<b>240</b>	<b>1 218</b>	<b>21 960</b>	<b>-11</b>	<b>23 292</b>	<b>58 879</b>	<b>1 248</b>	<b>60 127</b>

1. jaanuar – 30. juuni	Emaettevõtte omanikele kuuluv omakapital							Kokku	Mitte-kontrolliv osalus	KOKKU
	Aktsia-kapital	Registreeri-mata aktsia-kapital	Üle-kurss	Reserv-kapital	Ümber-hindluse-reserv	Valuu-takursi muutuste reserv	Jaotamata kasum			
<b>Saldo 31.12.2014</b>	<b>12 180</b>	<b>0</b>	<b>240</b>	<b>1 218</b>	<b>18 184</b>	<b>-9</b>	<b>26 664</b>	<b>58 477</b>	<b>1 365</b>	<b>59 842</b>
<b>Koondkasum 2015</b>										
Perioodi puhaskasum	0	0	0	0	0	0	1 573	<b>1 573</b>	11	<b>1 584</b>
Muu koondkasum	0	0	0	0	2 583	0	0	<b>2 583</b>	0	<b>2 583</b>
Perioodi koondkasum	0	0	0	0	2 583	0	1 573	<b>4 156</b>	11	<b>4 167</b>
<b>Otse omakapitalis kajastatavad tehingud Emaettevõtte omanikega</b>										
Aktsiakapitali suurendamine	0	238	564	0	0	0	0	<b>802</b>	0	<b>802</b>
Aktsiapõhine hüvitis	0	0	0	0	0	0	36	<b>36</b>	0	<b>36</b>
Dividendid	0	0	0	0	0	0	-2 610	<b>-2 610</b>	-44	<b>-2 654</b>
Vähemusosaluse ost	0	0	0	0	0	0	-463	<b>-463</b>	-1 188	<b>-1 651</b>
<b>Saldo 30.6.2015</b>	<b>12 180</b>	<b>238</b>	<b>804</b>	<b>1 218</b>	<b>20 767</b>	<b>-9</b>	<b>25 200</b>	<b>60 398</b>	<b>144</b>	<b>60 542</b>

Täiendav informatsioon aktsiakapitali kohta on esitatud lisas 4.

**LISAD KONSOLIDEERITUD VAHEARUANDE JUURDE****Lisa 1 Konsolideeritud vahearuanne koostamisel kasutatud arvestusmeetodid ja hindamisalused**

AS Harju Elekter on Eestis registreeritud äriühing. Seisuga 30.6.2015 koostatud raamatupidamise vahearuanne hõlmab ASi Harju Elekter (edaspidi Emaettevõtte) ning tema tütaretevõtted AS Harju Elekter Teletehnika, AS Harju Elekter Elektrotehnika, Satmatic Oy, Finnkumu Oy (Satmatic Oy tütaretevõtte), UAB Rifas ja UAB Automatikos Iranga (UAB Rifas tütaretevõtte), edaspidi Kontsern. AS Harju Elekter on noteeritud Tallinna Väärtpaberibörsil alates 1997. aasta 30. septembrist, 32,0% ettevõtte aktsiastest on AS Harju KEK omandis.

ASi Harju Elekter ja tema tütaretevõtete konsolideeritud raamatupidamise vahearuanne on koostatud kooskõlas rahvusvaheliste standarditega, nagu need on vastu võetud Euroopa Liidu poolt (IFRS EL). Käesolev konsolideeritud vahearuanne on koostatud vastavuses Rahvusvahelise Raamatupidamise Standardiga (IAS) 34: Vahearuanne. Vahearuanne koostamisel on kasutatud samu arvestusmeetodeid nagu 31.12.2014 lõppenud majandusaasta aastaaruandes. Vahearuanne tuleks lugeda koos Kontserni 2014. aasta majandusaasta aruandega, mis on koostatud kooskõlas rahvusvaheliste finantsaruandluse standarditega (IFRS).

Juhatuse hinnangul kajastab ASi Harju Elekter 2015. aasta II kvartali ja 6 kuu vahearuanne õigesti ja õiglaselt Kontserni majandustulemust vastavalt jätkuvuse printsiibile. Käesolev vahearuanne ei ole auditeeritud ega muul moel kontrollitud audiitorite poolt ja sisaldab ainult Kontserni konsolideeritud aruandeid.

Aruandevaluuta on Euro. Konsolideeritud raamatupidamise vahearuanne on koostatud tuhandetes eurodes ja kõik arvnäitajad on ümardatud lähima tuhandeni, kui pole osutatud teisiti.

**Lisa 2 Põhivara liikumine**

1. jaanuar – 30. juuni	2015	2014
<b>Investeeringud sidusettevõttesse</b>		
Saldo aasta alguses	0	3 598
Kapitaliosaluse kasum	0	815
<b>Saldo perioodi lõpus</b>	<b>0</b>	<b>4 413</b>
<b>Muud pikaajalised finantsinvesteeringud</b>		
Saldo aasta alguses	19 145	31 339
Müüdid	0	-4 787
Soetatud	2 400	0
Kasum/-kahjum aktsiate ümberhindlusest	2 583	-3 630
<b>Saldo perioodi lõpus</b>	<b>24 128</b>	<b>22 922</b>
<b>Kinnisvarainvesteeringud</b>		
Saldo aasta alguses	12 109	11 663
Soetatud	1 288	123
Ümberklassifitseeritud	-13	0
Arvestatud kulum	-219	-220
<b>Saldo perioodi lõpus</b>	<b>13 165</b>	<b>11 566</b>

1. jaanuar – 30. juuni	2015	2014
<b>Materiaalne põhivara</b>		
Saldo aasta alguses	7 968	8 129
Soetatud	759	510
Soetamine äriühenduste kaudu	0	39
Müüdid	-4	-12
Ümber klassifitseerimine	13	0
Arvestatud kulum	-442	-482
<b>Saldo perioodi lõpus</b>	<b>8 294</b>	<b>8 184</b>
<b>Immateriaalne põhivara</b>		
Saldo aasta alguses	5 429	436
Soetatud	89	120
Soetamine äriühenduste kaudu	0	3 275
Arvestatud kulum	-70	-57
<b>Saldo perioodi lõpus</b>	<b>5 448</b>	<b>3 774</b>

**Lisa 3 Võlakohustused**

	30.06.2015	31.12.2014	30.06.2014
<b>Lühiajalised võlakohustused</b>			
Lühiajalised laenud	1 468	0	797
Pikaajaliste liisingkohustuste tagasimaksed järgmisel perioodil	173	278	144
<b>Kokku lühiajalised võlakohustused</b>	<b>1 641</b>	<b>278</b>	<b>941</b>
<b>Pikaajalised võlakohustused</b>			
Pikaajalised liisingkohustused	1 214	818	1 096
<b>Kokku pikaajalised võlakohustused</b>	<b>1 214</b>	<b>818</b>	<b>1 096</b>
<b>VÕLAKOHUSTUSED KOKKU</b>	<b>2 855</b>	<b>1 096</b>	<b>2 037</b>

Muutused võlakohustustes olid järgmised:

1. jaanuar – 30. juuni	2015	2014
<b>Algsaldo</b>	<b>1 096</b>	<b>1 752</b>
Muutus lühiajalistes laenukohustustes	1 468	439
Uued liisingkohustused	459	0
Pikaajaliste liisingkohustuste tasumine	-168	-154
<b>Lõppsaldo</b>	<b>2 855</b>	<b>2 037</b>

**Lisa 4 Omakapital**

	Ühik	30.06.2015	31.12.2014	30.06.2014
Aktsiakapital	EUR'000	12 180	12 180	12 180
Aktsiate arv	000'TK	17 400	17 400	17 400
Aksia nimiväärtus	EUR	0,70	0,70	0,70
Registreerimata aktsiakapital	EUR'000	238	0	0
Registreerimata aktsiate arv	000'TK	340	0	0

14. mail 2015 toimunud aktsionäride üldkoosolek otsustas realiseerida 3. mail 2012 toimunud üldkoosoleku poolt heaks kiidetud optsooniprogrammi, milline oli suunatud ASiga Harju Elekter samasse Kontserni kuuluvate äriühingute liikmetele ja töötajatele ning sidusäriühingute juhatuse liikmetele.

Aktsiate märkimine viidi läbi 16.6 -30.6. 2015. Märkimisest said osa võtta need, kellel oli eelnevalt sõlmitud aktsiate märkimise leping. Märgiti 339 880 aktsiat 0,70-eurose nimiväärtusega. Emitteeritavate aktsiate eest tasumine toimus märkimisega samaaegselt. Aktsiate väljalaske hind oli 2,36 eurot. 30. juuniks 2015 laekus aktsiate eest 802 tuhat eurot, millest ülekurs moodustas 564 tuhat eurot. Emissiooni toimumise järel on ASi Harju Elekter aktsiakapital 12 418 tuhat eurot, mis jaguneb 17,7 miljoniks lihtaktsiaks. Põhikirjajärgne maksimaalne lubatud aktsiate arv on 20 miljonit. Emitteeritud aktsiad annavad õiguse dividendidele alates 2015. aastast.

Aktsiakapitali suurendamise kanne tehti Äriregistrisse 22.7.2015.

**Lisa 5 Segmendiaruanne**

Konsolideeritud finantsaruannetes eristatakse kahte segmenti – tootmine ja kinnisvara.

*Tootmine* - elektrienergia jaotus- ja juhtimisseadmete tootmine ja müük, samuti nendega seotud tegevused. Sellesse harusse kuuluvad Kontserni ettevõtetest AS Harju Elekter Elektrotehnika, AS Harju Elekter Teletehnika, UAB Rifas, UAB Automatikos Iranga, Satmatic Oy ja Finnkumu Oy.

*Kinnisvara* - kinnisvara arendamine, hooldus ja rentimine, kinnisvara ja tootmisvõimsuste ülalpidamisega seotud teenused ja teenuste vahendamine. Kinnisvara on klassifitseeritud eraldiseisvaks segmendiks, sest tema varade maksumus on rohkem kui 10% kõigi segmentide varade maksumusest kokku.

*Muud* - Kontserni ja temaga seotud ettevõtete toodete ning muude elektriinstallatsiooni töödeks vajalike kaupade müük peamiselt jaeklientidele ja väiksema ning keskmise suurusega elektripaigaldusfirmadele; juhtimisalased teenused; tööstusautomaatika lahenduste projekteerimine, protsessi juhtautomaatika programmeerimine ja installatsioonitööde projektijuhtimine. Muud tegevusalad on Kontserni seisukohalt väheolulised ja ükski neist ei moodusta eraldiseisvat segmenti aruandluse tarbeks.

1. jaanuar – 30. juuni	Tootmine	Kinnis- vara	Muud tegevused	Elimineerimine	Konsolideeritud
<b>2015</b>					
Müügitulu kontsernivälistelt klientidelt	25 137	1 173	1 225	0	27 535
Tulu teistelt segmentidelt	136	503	168	-807	0
<b>Segmenti äritulud kokku</b>	<b>25 273</b>	<b>1 676</b>	<b>1 393</b>	<b>-807</b>	<b>27 535</b>
Ärikasum	1 063	507	-126	-36	1 408
Segmenti varad	37 100	13 604	4 995	-8 758	46 941
Jagamatud varad					27 149
<b>Varad kokku</b>					<b>74 090</b>
<b>2014</b>					
Müügitulu kontsernivälistelt klientidelt	18 440	1 222	1 091	0	20 753
Tulu teistelt segmentidelt	146	500	232	-878	0
<b>Segmenti äritulud kokku</b>	<b>18 586</b>	<b>1 722</b>	<b>1 323</b>	<b>-878</b>	<b>20 753</b>
Ärikasum	24	590	-158	-38	418
Segmenti varad	33 911	11 893	2 209	-577	47 436
Jagamatud varad					24 536
<b>Varad kokku</b>					<b>71 972</b>

*Müügitulude jaotus turgude viisi:*

1. jaanuar – 30. juuni	2015	2014
Eesti	6 628	7 188
Soome	16 789	10 375
Leedu	495	366
Rootsi	676	1 073
Muud EU maad	460	728
Muud	2 487	1 023
<b>Müügitulu kokku</b>	<b>27 535</b>	<b>20 753</b>

*Müügitulud tegevusalade viisi*

1. jaanuar – 30. juuni	2015	2014
Elektriseadmed	23 286	16 819
Lehtmetalltooted ja teenused	446	539
Telekommunikatsiooni tooted ja teenused	560	495
Kaupade vahendusmüük	1 802	1 509
Teenuste vahendusmüük	80	137
Renditulu	1 014	1 100
Muud teenused	347	154
<b>KOKKU</b>	<b>27 535</b>	<b>20 753</b>

**Lisa 6 Finantstulud ja -kulud**

1. jaanuar – 30. juuni	2015	2014
Intressitulu	18	15
Muu finantstulu	0	11
Tulu investeringute müügist	1	4 616
Dividenditulu	766	906
<b>Finantstulud kokku</b>	<b>785</b>	<b>5 548</b>
Intressikulu	-16	-15
Netokahjum valuutakursi muutustest	0	-1
Kulu tütarettevõttest	-13	0
<b>Finantskulud kokku</b>	<b>-29</b>	<b>-16</b>

**Lisa 7 Tava- ja lahustatud puhaskasum aktsia kohta**

*Tavapuhaskasum aktsia kohta* on leitud jagades aruandeperioodi puhaskasumi perioodi kaalutud keskmise emiteeritud aktsiate arvuga.

*Lahustatud puhaskasumi* leidmiseks võetakse arvesse potentsiaalselt emiteeritavad aktsiad. 30.6.2015 seisuga ei olnud Kontsernil potentsiaalseid emiteeritavaid aktsiaid, mistõttu aruandekvartali ja kuue kuu lahustatud puhaskasum (-kahjum) aktsia kohta võrdus tavapuhaskasumiga aktsia kohta. (Lisa 4)

1. jaanuar – 30. juuni	Ühik	2015	2014
Emaettevõtte omanike osa puhaskasumist	EUR '000	1 572	6 361
Perioodi keskmine aktsiate arv	Tk '000	17 400	17 400
Tava- ja lahustatud puhaskasum aktsia kohta	EUR	0,09	0,37
<u>1. aprill kuni 30. juuni</u>			
Emaettevõtte omanike osa puhaskasumist	EUR '000	1 556	5 970
Perioodi keskmine aktsiate arv	Tk '000	17 400	17 400
Tava- ja lahustatud puhaskasum aktsia kohta	EUR	0,09	0,34

**Lisa 8 Tütaretevõtted**

Aprillis 2015 ostis AS Harju Elekter Leedu tütarettevõtte UAB Rifas 37%lise osaluse, saades ettevõtte ainuomanikuks. Mittekontrolliva osa bilansilise väärtuse ning selle eest makstu vahe on kajastatud omakapitalis.

	2015
Ostetud mittekontrolliva osaluse bilansiline väärtus	1 188
Makstud mittekontrolliva osaluse eest	-1 651
<b>Muutus omakapitalis</b>	<b>-463</b>

Satmatic Oy (Soome) allkirjastas 17. juunil 2014 lepingud Soome suurima komplektalajaamade valmistaja Finnkumu Oy kõigi aktsiate ostuks. Vastavalt lepingule tuleb müüjatele peale auditeeritud majandusaasta aruande kinnitamist maksta täiendavalt 2014. aasta eest 2015. aastal 50% ja 2015. aasta eest 2016. aastal 40% ettevõtte ärikasumist. Aruandekavartalis tasus Satmatic Oy Finnkumu Oy aktsiate eest täiendavalt 857 tuhat eurot. Seisuga 31.12.2014 on Satmatic Oy bilansis kohustus aktsiate eest 843 tuhat eurot, täiendav kulu 13 tuhat eurot on kajastatud aruandeperioodi finantskuluna.

**Lisa 9 Rahavoogude aruande kirjete selgitused**

1. jaanuar – 30. juuni	Lisa nr	2015	2014
<b>Ettevõtte tulumaks</b>			
Tulumaksukulu kasumiaruandes		-581	-440
Tulumaksu ettemaksu vähenemine (+)/ kasv (-) ja võla vähenemine (-)/ kasv (+)		289	-38
<b>Makstud ettevõtte tulumaks</b>		<b>-292</b>	<b>-478</b>
<b>Laekunud intressid</b>			
Intressitulu	6	18	15
Intressinõude vähenemine (+)/ kasv (-)		2	-2
<b>Laekunud intressid</b>		<b>20</b>	<b>13</b>
<b>Tasutud kinnisvarainvesteeringute eest</b>			
Soetus	2	-1 288	-123
Soetusega seotud võla vähenemine (-)/ kasv (+)		-82	15
<b>Tasutud kinnisvarainvesteeringud</b>		<b>-1 370</b>	<b>-108</b>
<b>Tasutud materiaalse põhivara eest</b>			
Soetus	2	-759	-510
Kapitalirendi korras soetatud	3	459	0
Põhivara ostuga seotud võla vähenemine (-)/ kasv (+)		-12	29
<b>Tasutud materiaalne põhivara</b>		<b>-312</b>	<b>-481</b>
<b>Tasutud immateriaalse põhivara eest</b>			
Soetus	2	-89	-120
Põhivara ostuga seotud võla vähenemine (-)/ kasv (+)		8	-4
<b>Tasutud immateriaalne põhivara</b>		<b>-81</b>	<b>-124</b>
<b>Laekunud materiaalse põhivara müügist</b>			
Müüdüd põhivara jääkväärtus	2	4	12
Kasum põhivara müügist		22	5
<b>Laekunud põhivara müügist</b>		<b>26</b>	<b>17</b>



**Lisa 10 Tehingud seotud osapooltega**

ASi Harju Elekter seotud osapoolteks on, Kontserni juhatuse ja nõukogu liikmed, nende lähikondsed ning AS Harju KEK, kelle omanduses on 32,0% ASi Harju Elekter aktsiatest. Kuni 30. juunini 2014 oli seotud osapoolteks ka sidusettevõtte AS Draka Keila Cables. Kontserni juhtkond on Emaettevõtte nõukogu ja juhatuse liikmed. Juhatuse on 1-liikmeline ja nõukogu 5-liikmeline.

Kontsern on kuue kuuga ostnud ja müünud kaupu ning osutanud teenuseid seotud osapooltele alljärgnevalt:

1. jaanuar – 30. juuni	2015	2014
<b>Kaupade ja teenuste ost seotud osapooltelt:</b>		
- Sidusettevõttelt	0	248
- Harju KEK'lt	41	157
<b>KOKKU</b>	<b>41</b>	<b>405</b>
<i>Sealhulgas:</i>		
- kaubad ja materjalid	0	248
- põhivara rentimine	33	33
- põhivara ost	8	123
- muud teenused	0	1
<b>1. jaanuar – 30. juuni</b>	<b>2015</b>	<b>2014</b>
<b>Kaupade ja teenuste müük seotud osapooltele:</b>		
- Sidusettevõttele	0	378
- Harju KEK'le	1	2
<b>KOKKU</b>	<b>1</b>	<b>380</b>
<i>Sealhulgas:</i>		
- kaubad ja materjalid	0	17
- põhivara rentimine	0	339
- muud teenused	1	24
<b>Saldod seotud osapooltega 30. juuni seisuga</b>		
Nõuded sidusettevõttele: kaubad ja teenused	0	156
Kohustused sidusettevõttele: kaubad ja teenused	0	98
<b>Nõukogu ja juhatuse liikmete tasud</b>		
- palk, preemia, muud sarnased tasud	100	101
- sotsiaalmaks	33	34
<b>KOKKU</b>	<b>133</b>	<b>135</b>

Juhataja saab tasu vastavalt ametilepingule, lisaks on tal õigus saada ka lahkumishüvitist kuni 10 kuu juhatuse liikme tasu ulatuses. Pensioniga seotud õigusi juhatuse liikmel/juhatajal ei ole. Kontserni juhtorganite liikmete ja/või nende lähikondsetega 6 kuu jooksul mingeid muid tehinguid ei toimunud.

**Aktsiapõhised maksed**

2012. aastal sõlmiti optsoonilepingud Kontserni töötajate ja Kontserni ning Kontserniga seotud äriühingute juhtorganite liikmetega. Igale nõukogu ja juhatuse liikmele väljastati optsoon maksimaalselt lubatud 20 tuhande aktsia märkimisõiguse kohta, kokku 120 tuhandele aktsiale. 18. juunist 29. juunini 2012 toimunud eellepingute sõlmimise käigus registreeriti märkimisõigusi 434 960 aktsiale.

Aktsiate märkimisõiguste kajastamisel on rakendatud IFRS 2 põhimõtteid. Kontsern kasutas töötajatelt aktsiate eest saadud teenuste (tööpanuse) hindamisel märkimisõiguse õiglast väärtust eellepingute sõlmimise hetkel, mille väärtuse määras sõltumatu ekspert 0,50 eurole ühe aktsia märkimisõiguse kohta. 2015. aasta esimesel poolaastal kajastati tööjõukuludena ja aktsiapõhise hüvitisena omakapitalis jaotamata kasumis 36 (2014 6 k: 36) tuhat eurot.

Aktsiate märkimine viidi läbi 16.6 -30.6. 2015. Seisuga 30.6.2015 märgiti 339 880 aktsiat, sealhulgas nõukogu ja juhatuse liikmed 75 tuhat aktsiat (lisa 4).

### **Lisa 11 Bilansipäeva järgsed sündmused**

23. juulil noteeriti AS Harju Elekter 339 880 täiendavalt emiteeritud lihtaktsiat Nasdaq Balti Põhinimekirjas. ASi Harju Elekter uueks aktsiakapitaliks on 12 418 tuhat eurot.

## Juhatus kinnitus 2015. aasta II kvartali ja 6 kuu konsolideeritud vahearuandele

Juhatus kinnitab lehekülgedel 3 kuni 26 esitatud ASi Harju Elekter ja tema tütarettevõtete (koos kasutatuna Kontsern) 2015. aasta II kvartali ja 6 kuu konsolideeritud vahearuanne koostamise õigsust ja täielikkust ning kinnitab oma parimas teadmises, et:

- tegevuse vahearuanne annab õige ja õiglase ülevaate aruandeperioodil toimunud olulistest sündmustest ja nende mõjust lühendatud raamatupidamisaruandele, sisaldab peamiste riskide ja ebaselguste kirjeldusi ning kajastab olulise tähtsusega tehinguid seotud osapooltega;
- lühendatud raamatupidamise aruanne on koostatud ja kasutatud raamatupidamise arvestuspõhimõtteid ja teabe esitusviisi, mis on kooskõlas rahvusvaheliste finantsaruandluse standarditega, nagu need on vastu võetud Euroopa Liidu poolt;
- lühendatud raamatupidamise aruanne kajastab õigesti ja õiglaselt Kontserni varasid, kohustusi, finantsseisundit ja kasumit või kahjumit ning rahavoogusid; ja
- AS Harju Elekter ja tütarettevõtted on jätkuvalt tegutsevad



Andres Allikmäe  
juhataja  
„5.“ august 2015